

PROSERIES[®]

Battery Bull Hydraulic Accubehandelingsapparaat



GEBRUIKERSHANDLEIDING

INHOUD

Inleiding	3
Symboolidentificatietabel	4
Labels voor Gevaar, Waarschuwing en Opgelet.....	5
Overzicht BBH-Battery Bull.....	6
Beschrijving bedieningselementen	6
Bedieningsconsole	7
Bedieningsinstructies.....	8
Zijgeleider.....	10
Overzicht algemeen onderhoud.....	11
Aanbevolen olie en smeermiddel.....	11
Wielonderhoud	12
Brugonderhoud	13
Onderhoud aangedreven rollenbaan	14
Elektromagneetonderhoud.....	15
Ontluchtprocedure hefcilinders	16
Vereffeningsprocedure hefcilinders	16
Checklist regelmatig onderhoud	17

INLEIDING

PROSERIES[®]

De informatie in dit document is van essentieel belang voor het veilig hanteren en correct gebruiken van de Battery Bull Hydraulic. De handleiding bevat een algemene systeemspecificatie en gerelateerde veiligheidsmaatregelen, gedragsregels, een richtlijn voor inbedrijfstelling en aanbevolen onderhoud. Dit document moet worden bewaard en toegankelijk worden gemaakt voor alle gebruikers die verantwoordelijk zijn voor het werken met het accuhanteringsapparaat. Gebruikers zijn er verantwoordelijk voor dat alle toepassingen van het systeem geschikt en veilig zijn, op basis van verwachte en ondervonden gebruiksomstandigheden.

Deze handleiding bevat belangrijke veiligheidsinstructies. Zorg dat u de paragrafen over veiligheid en gebruik van de accu hebt gelezen en begrepen voordat u de accu en de apparatuur waarin deze is geïnstalleerd, in gebruik neemt.

Het is de verantwoordelijkheid van de eigenaar om ervoor te zorgen dat het gebruik van deze documentatie en alle gerelateerde activiteiten voldoen aan de toepasselijke wettelijke vereisten in hun respectieve landen.

Deze gebruikershandleiding is niet bedoeld als vervanging voor eventueel door lokale wetten en/of industriële normen opgelegde trainingen over het hanteren en bedienen van het toestel of de Battery Bull Hydraulic. Voorafgaand aan het omgaan met het accusysteem moet worden gegarandeerd dat alle gebruikers de juiste instructies en training krijgen.

Neem voor service contact op met uw vertegenwoordiger of bel:

EnerSys EMEA
EH Europe GmbH
Baarerstrasse 18
6300 Zug, Zwitserland
Tel.: +41 44 215 74 10

EnerSys internationaal hoofdkantoor
2366 Bernville Road
Reading, PA 19605, VS
Tel.: +1-610-208-1991
+1-800-538-3627

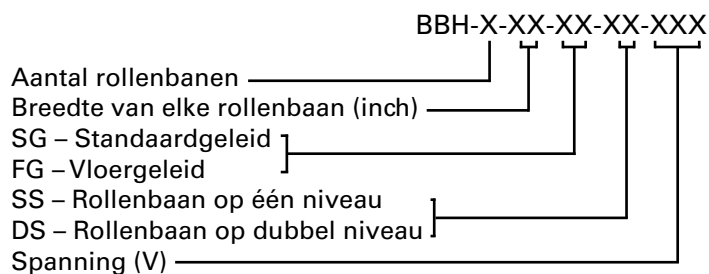
EnerSys APAC
Nr. 85, Tuas Avenue 1
Singapore 639518
+65 6558 7333

www.enersys.com

Uw veiligheid en die van anderen is erg belangrijk

⚠ WAARSCHUWING Als u de instructies niet opvolgt, kan dit de dood of ernstig letsel als gevolg hebben.

SYMBOOLIDENTIFICATIE



Symbolidentificatietabel

	Zie de begeleidende documentatie		Gevaarlijke dampen
	Niet bedienen zonder dat alle afschermingen en afdekkingen op hun plaats zitten		Verbrijzelingsgevaar – Houd uw handen uit de buurt
	Verstrikkingsgevaar – Van ketting, tandwiel of poelie		Knelgevaar
	Verbrijzelingsgevaar van vallende lading		Verbrijzelingsgevaar – Houd uw voeten uit de buurt
	Oogbescherming vereist		Veiligheidsschoenen vereist
	Slipgevaar		Gevaar – Gevaarlijke spanning
			Gelaatsscherm vereist

Deze handleiding bevat belangrijke informatie om u te helpen uw BBH-Battery Bull Hydraulic goed te bedienen en te onderhouden voor maximale prestaties, zuinigheid en veiligheid. Door de juiste bedieningsprocedures te volgen en het aanbevolen preventieve onderhoud uit te voeren, is een lange, betrouwbare en veilige werking gegarandeerd.

LABELS

Labels voor Gevaar, Waarschuwing en Opgelet

⚠ GEVAAR!	
	Alleen gecertificeerde bedieners mogen ladingen proberen te heffen/dragen met deze unit. Houd het gebied onder belasting vrij tijdens het gebruik van de unit.
	Gevaarlijke dampen. Corrosieve gassen uit accu's kunnen blindheid, longschade en huidverbranding veroorzaken. Wees voorzichtig bij het transporteren van accu's. Verwijs beschadigde accu's door naar gekwalificeerd personeel.
	Probeer deze uitrusting niet te bedienen als u een beperking hebt (ziek, onder invloed van medicijnen, alcohol, etc.). Fouten in de bediening kunnen gevaarlijke en potentieel DODELIJKE omstandigheden veroorzaken.

⚠ OPGELET!	
	Wees voorzichtig bij het betreden of verlaten van het controlestation. Probeer het controlestation niet te betreden of te verlaten wanneer de machine omhoog staat, behalve in noodgevallen.
	
	Oogbescherming vereist bij de bediening van deze uitrusting.
	Voor een veilige bediening van de uitrusting zijn veiligheidsschoenen vereist.
	Om het risico van ongevallen of botsingen te beperken, dient u voorzichtig te zijn bij het achteruitrijden.

⚠ GEVAAR!	
	Probeer niet om toegang te krijgen tot gebieden van de unit waar gevaarlijke spanningen aanwezig zijn. Laat het onderhoud over aan gekwalificeerd onderhoudspersoneel.

⚠ GEVAAR!	
	Verbrijzelingsgevaar! Houd uw lichaam uit de buurt.

⚠ WAARSCHUWING!	
	Verbrijzelingsgevaar! Houd uw handen uit de buurt.

⚠ OPGELET!	
	Niet bedienen zonder alle op hun plaats zittende afschermingen, afdekkingen en panelen.

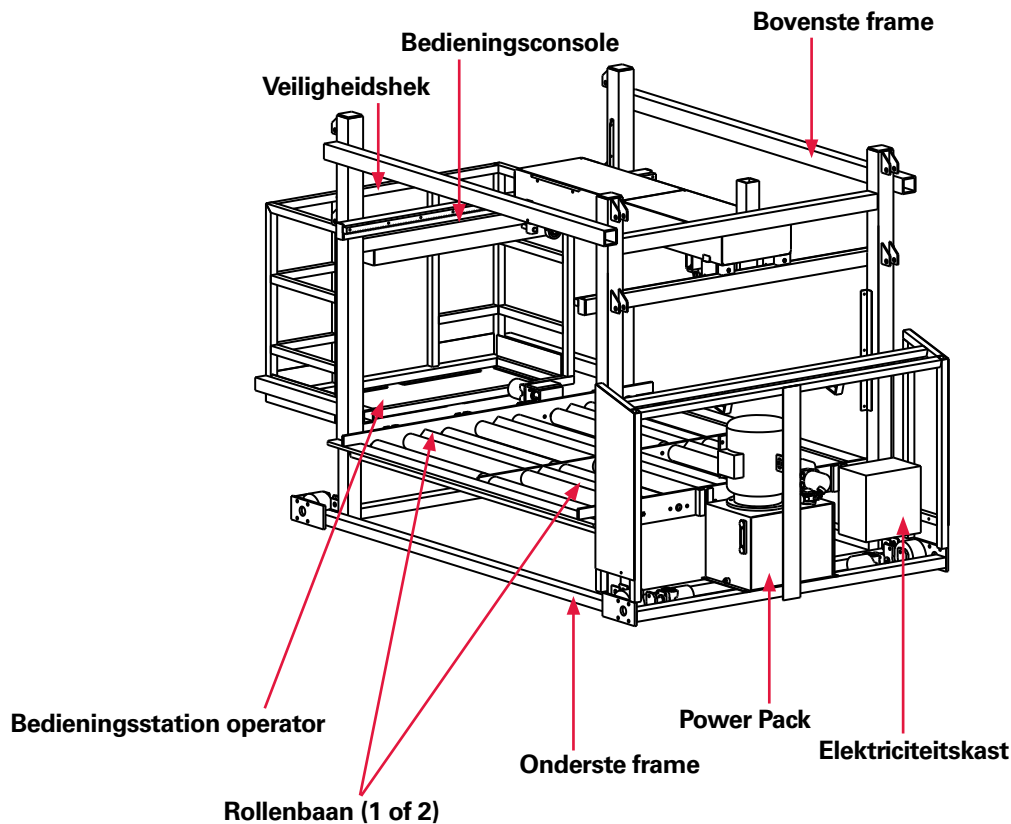
⚠ WAARSCHUWING!	
	Verbrijzelingsgevaar! Houd uw voeten uit de buurt.

⚠ OPGELET!	
	Beknellingsgevaar! Houd uw handen uit de buurt.

⚠ WAARSCHUWING!	
	Bewegende delen! Houd uw handen en vingers uit de buurt.

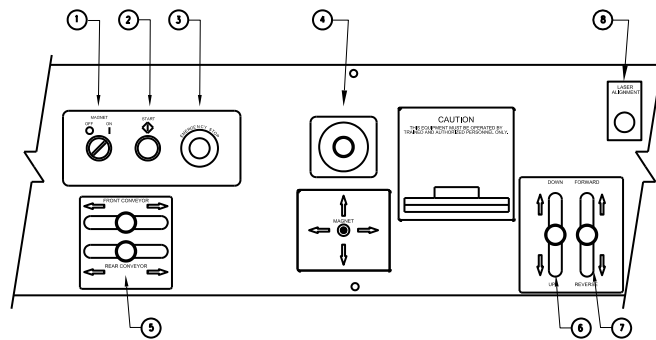
OVERZICHT EN BEDIENING

Overzicht BBH-Battery Bull



Beschrijving bedieningselementen

Model: BBH



#	Beschrijving
1	Magneet AAN/UIT
2	Startknop
3	Noodstop
4	Brug-/magneetjoystick

#	Beschrijving
5	Rollenbaanjoystick (1 of 2)
6	Hef-/neerlaatjoystick
7	Vooruit-/achteruitjoystick
8	Laseraflijning aan/uit

Bedieningsconsole

De Battery Bull wordt bediend met behulp van een joystick met 4 standen (**Nummer 4**, pagina 6) om de positie van de brug/magneet te regelen, een (of twee) joystick(s) met 2 standen (**Nummer 5**, pagina 6) om de aangedreven rollenbaan (rollenbanen) te bedienen, een joystick met 2 standen (**Nummer 6**, pagina 6) om het heffen/neerlaten te regelen en een joystick met 2 standen (**Nummer 7**, pagina 6) om de aandrijving vooruit/achteruit te regelen.

Alle bedieningsjoysticks zijn logisch in hun richting en proportioneel in hun bediening. Als u de rij-joystick, bijvoorbeeld, van de bediener naar voren duwt, beweegt de machine in de voorwaartse richting. Hoe verder de joystick wordt gedruwd, hoe sneller de machine zal bewegen.

De AAN/UIT-functie van de magneet wordt aangestuurd door een draaischakelaar (**Nummer 1**, pagina 6). Om de magneet AAN te zetten; draait u de schakelaar naar rechts, om de magneet UIT te zetten, draait u de schakelaar naar links.

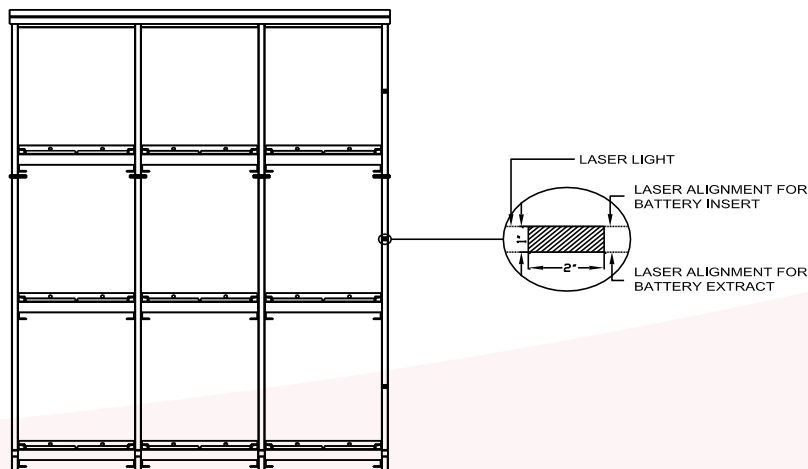
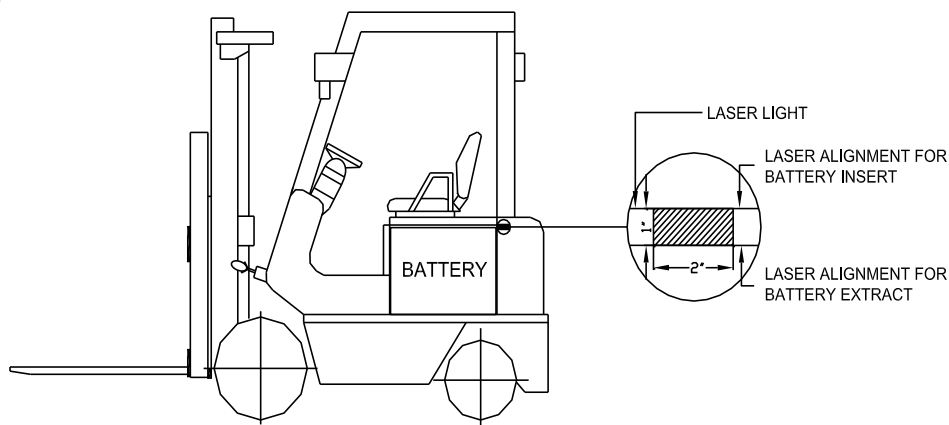
De AAN/UIT-functie van de laseruitlijning wordt aangestuurd door de tuimelschakelaar (**Nummer 8**, pagina 6).

Wanneer de laseruitlijning is ingesteld op AAN, zendt de laser een groen horizontaal licht uit.

Het groene horizontale licht geeft de hoogte van de rollenbaan aan.

Procedure voor de hoogte-uitlijning van de Battery Bull-rollenbaan:

- Druk op de groene Start-knop (**Nummer 2**, pagina 6) om de machine te activeren.
- Zet de tuimelschakelaar van de laseruitlijning in de stand AAN (**Nummer 8**, pagina 6).
- Lijn de bovenkant van de rol uit met de onderkant van het accucompartiment in de heftruck of de bovenkant van de rol in het frame van de rollenstandaard.
- Markeer de zijkant van het accucompartiment met een 1" brede witte tape die het midden van de tape uitlijnt met het laserlicht.
- Lijn het horizontale laserlicht uit met de onderrand van de witte tape wanneer u de accu uit de heftruck of de rollenstandaard haalt.
- Lijn het horizontale laserlicht uit met de bovenrand van de witte tape bij het plaatsen van de accu in de heftruck of in het frame van de rollenstandaard.









BEDIENINGSINSTRUCTIES

Bedieningsinstructies

 GEVAAR!	
	Alleen gecertificeerde bedieners mogen ladingen proberen te heffen/dragen met deze unit. Houd het gebied onder belasting vrij tijdens het gebruik van de unit.
	Gevaarlijke dampen. Corrosieve gassen uit accu's kunnen blindheid, longschade en huidverbranding veroorzaken. Wees voorzichtig bij het transporteren van accu's. Verwijs beschadigde accu's door naar gekwalificeerd personeel.
	Probeer deze uitrusting niet te bedienen als u een beperking hebt (ziek, onder invloed van medicijnen, alcohol, etc.). Fouten in de bediening kunnen gevaarlijke en potentieel DODELIJKE omstandigheden veroorzaken.

 OPGELET!	
 	Wees voorzichtig bij het betreden of verlaten van het controlestation. Probeer het controlestation niet te betreden of te verlaten wanneer de machine omhoog staat, behalve in noodgevallen.
	Oogbescherming is vereist bij de bediening van deze uitrusting.
	Voor een veilige bediening van de uitrusting zijn veiligheidsschoenen vereist.
	Om het risico van ongevallen of botsingen te beperken, dient u voorzichtig te zijn bij het achteruitrijden.

 Voorafgaand aan de bediening van de Battery Bull moet de operator de juiste veiligheidsprocedures en -instructies zoals beschreven in deze eigenaarshandleiding en zoals aangegeven op de console voor het controlestation grondig doornemen en begrijpen.






Veiligheidsschoenen, een veiligheidsbril en beschermende kleding zijn verplicht in accuruimtes. Draag ze te allen tijde. Rubberen handschoenen, rubberen schorten en volledige gelaatsschermen zijn vereist voor het wassen en onderhouden van vorkheftruckaccu's. Wees steeds **voorzichtig** en gebruik uw **gezond verstand**. **Kijk niet in het laserlicht**.

Vorbereiding:

1. Parkeer de heftruck in parallel naast de Battery Bull en laat ongeveer 2" (50 mm) speling over (een geschilderde referentielijn op de vloer zorgt telkens voor de juiste positie van de heftruck).
2. Bereid de heftruck als volgt voor op het verwijderen van de accu:
 - Laat de vorken zakken tot ze plat op de vloer liggen.
 - Zet de parkeerrem aan.
 - Verwijder eventuele beschermkappen.
 - Verwijder de accuvasthouder.
 - Koppel de accu los van het stopcontact en breng de stekker en de kabel aan om te vermijden dat er tijdens het verwijderen van de accu haperingen of beknellingen kunnen optreden.
 - Controleer de accu op eventuele schade (fysieke schade, lekkages, enz.) en meld dit onmiddellijk aan de supervisor. Volg de juiste behandelingsprocedures.

3. Open het veiligheidshek en betreed het bedieningsplatform van de Battery Bull. **OPGELET:** Schakel de eindschakelaar van het veiligheidshek niet uit. Verlaat het bedieningsplatform niet wanneer het omhoog staat, behalve in noodgevallen. De zichtbaarheid is beperkt wanneer het omhoog staat.
4. Zet het veiligheidshek vast en druk vervolgens op de groene Start-knop (**Nummer 2**, pagina 6) om de machine te activeren.



BEDIENINGSINSTRUCTIES

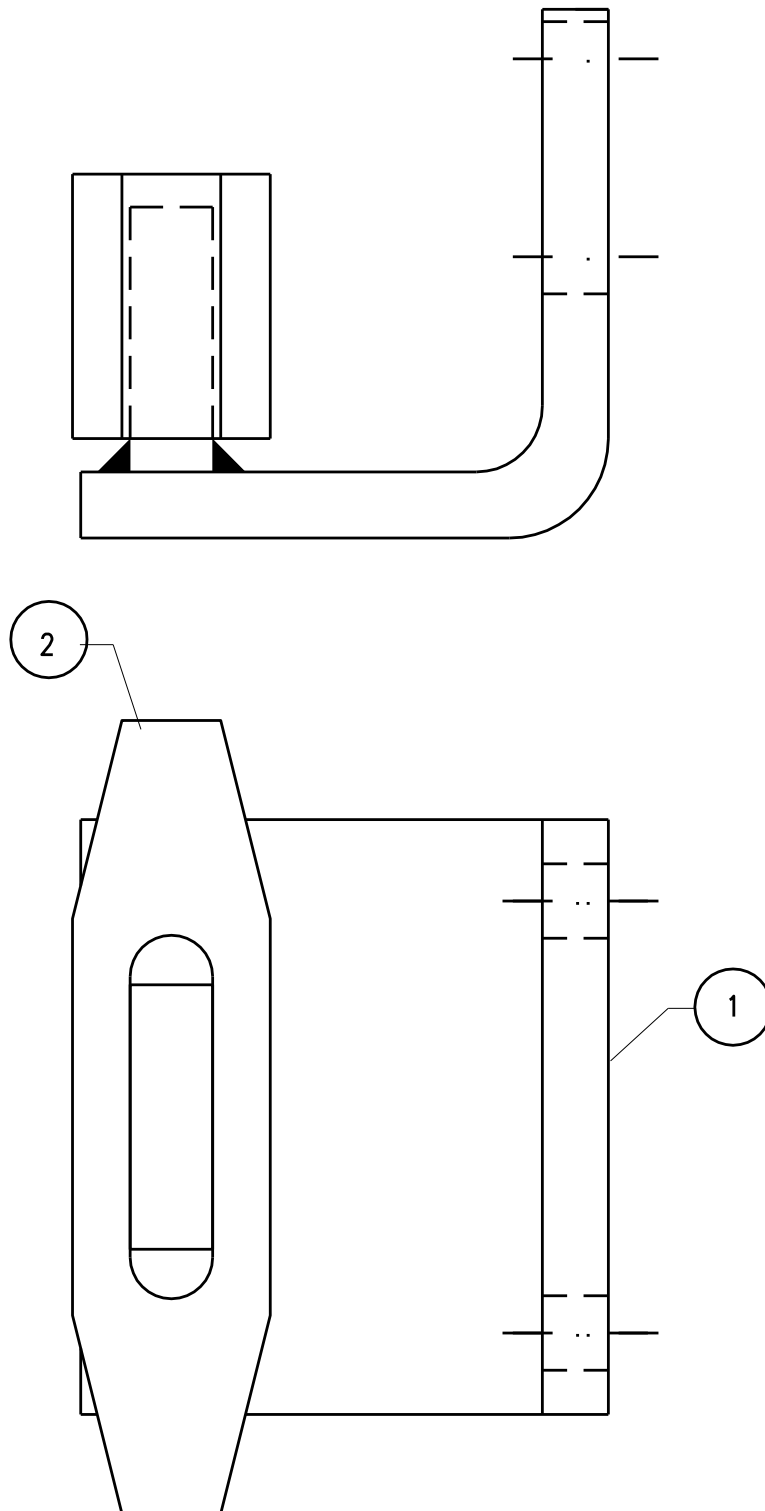
Bedieningsinstructies (vervolg)

5. Zoek de vooruit-/achteruitjoystick (**Nummer 7**, pagina 6). Gebruik de vooruit-/achteruitjoystick om de Battery Bull naast de heftruck te zetten, zodat de middellijn van de geselecteerde rollenbaan gecentreerd is ten opzichte van de accu in de heftruck. Gebruik de hef-/neerlaatjoystick (**Nummer 6**, pagina 6) om de rollenbaan omhoog of omlaag te zetten zodat deze zich ongeveer 1/2" [12 mm] onder het accucompartiment van de heftruck bevindt. (Lijn de laserlijn uit met de onderrand van de fluorescerende tape op de heftruck).
6. Gebruik de hef-/neerlaatjoystick (**Nummer 6**, pagina 6) om de rollenbaan omhoog of omlaag te brengen, zodat deze zich ongeveer 1/2" [12 mm] onder het accucompartiment van de heftruck bevindt (lijn de laserlijn uit met de onderrand van de fluorescerende tape op de heftruck). 
7. Beweeg de magneet met behulp van de brug-/magneetjoystick zodat deze het midden van de accu in de heftruck net raakt, activeer de magneet (**Nummer 1**, pagina 6). 
8. Wanneer er contact wordt gemaakt en de magneet een stevige greep heeft op de accu, beweegt u de brug-/magneetjoystick om de accu uit de heftruck te trekken tot de voorste rand van de accu ongeveer 2" [51 mm] voorbij de middellijn van de eerste rol in de Battery Bull is.
9. Gebruik de hef-/neerlaatjoystick om de rollenbaan op te tillen tot het de accu begint op te tillen. (Til niet meer dan 1/2" [12 mm] boven de hoogte van truckvloer.)
10. Deactiveer de magneet. Gebruik de brug-/magneetjoystick om de magneet in een neutrale positie te brengen (gecentreerd tussen de twee rollenbanen). 
11. Beweeg de juiste rollenbaanjoystick van de heftruck weg, zodat de urethaanrollen de accu van de heftruck in de Battery Bull trekken. 
12. Gebruik de vooruit-/achteruitjoystick om de Battery Bull naar de volgende volledig geladen accu te rijden.
13. Stop de Battery Bull zodat het controlestation naast de geselecteerde accu staat. Schakel de lader uit (indien nodig), trek de stekker van de accu uit het stopcontact en schakel de veiligheidsstop van de rollenbaan uit.
14. Rijd de Battery Bull achteruit totdat de lege rollenbaan ervan gecentreerd is met de geselecteerde opgeladen accu. 
WAARSCHUWING Zorg ervoor dat het gebied onder de rollenbaan vrij is vóór het neerlaten. 
15. Beweeg de magneet naar de geselecteerde opgeladen accu toe met behulp van de brug-/magneetjoystick en wanneer er contact wordt gemaakt, activeert u de magneet. 
16. Gebruik de brug-/magneetjoystick om de accu langzaam uit de oplaadstandaard te trekken tot de voorste rand van de accu ongeveer 2" [51 mm] voorbij de middellijn van de eerste rol in de Battery Bull is. 
17. Beweeg de hef-/neerlaatjoystick om de accu op te tillen. (Til niet meer dan 1" [25 mm] boven de hoogte van de rolhoogte van de oplaadstandaard.)
18. Deactiveer de magneet. Gebruik de brug-/magneetjoystick om de magneet in een neutrale positie te brengen (gecentreerd tussen de twee rollenbanen).
19. Beweeg de juiste rollenbaanjoystick van de oplaadstandaard weg. De urethaanrollen trekken de accu uit de oplaadstandaard en in de Battery Bull. 

20. Rijd met de Battery Bull vooruit/achteruit totdat de ontladen accu in lijn ligt met de onlangs vrijgemaakte oplaadstandaard.
21. Beweeg de juiste rollenbaanjoystick in de richting van de vrijgemaakte oplaadstandaard om de ontladen accu in de vrijgemaakte oplaadstandaard te drijven.
22. Als de accu niet volledig in de oplaadstandaard gaat, gebruik dan de magneet om deze er voorzichtig volledig in te duwen (de magneet hoeft niet te worden geactiveerd). Zet de magneet terug in de neutrale positie.
23. Rijd de Battery Bull naar voren, zodat de bediener de veiligheidsstop van de rollenbaan kan inschakelen en de ontladen accu in de lader kan steken.
24. Rijd de Battery Bull in de richting van de heftruck en lijn de opgeladen accu uit met het heftruckcompartiment.
25. Til de aangedreven rollenbaan op tot de onderkant van de accu zich ongeveer 1" [25 mm] boven de bovenkant van de rollen/glijder van het heftruckcompartiment bevindt.
26. Gebruik de juiste rollenbaanjoystick om de opgeladen accu in de heftruck te drijven. Als de accu niet helemaal naar binnen gaat, laat de Battery Bull rollenbaan dan 1 tot 2" [25 tot 51 mm] zakken en gebruik de magneet om de accu voorzichtig helemaal tot aan de terugloopblokkering te duwen (de magneet hoeft niet te worden geactiveerd).
27. Zet de magneet terug in de neutrale positie en parkeer de Battery Bull in de daarvoor bestemde plek.
28. Bereid de heftruck als volgt voor op gebruik: 
 - Steek de accu in de heftruck.
 - Breng de accuvasthouder aan.
 - Breng alle beschermkappen aan.

ZIJGELEIDER

Zijgeleiding



Overzicht algemeen onderhoud

Controleer spanning brug- en rollenbaankettingen	Eerste 20 uur
Controleer hefposten op gutsen en opeenhoping	@ Eerste 100 uur

1	Reinig magneetzijde	Dagelijks
2	Controleer joystickhendels op losse koppelingsbouten op console	Wekelijks
3	Controleer het volledige hydraulische systeem op lekken	Wekelijks
4	Veeg de hele unit af met een mild reinigingsmiddel (niet schurend) om eventuele vuilophopingen te verwijderen	3 maanden
5	Zet losse bouten en moeren vast	250 uur
6	Controleer spanning van rollenbaanketting	250 uur
7	Smeer heugel en tandwiel op brug	250 uur
8	Vervang hydraulische oliefilter	500 uur
9	Smeer rijwiellagers	750 uur
10	Smeer alle lagers	750 uur
11	Controleer tandwielen op brug op slijtage	750 uur
12	Controleer spanning van rijarmketting in brug en smeer	750 uur
13	Controleer wielslijtage	1500 uur
14	Smeer geleideposten hefmechanisme	1500 uur
15	Vervang hydraulische olie	3000 uur

Aanbevolen olie en smeermiddel

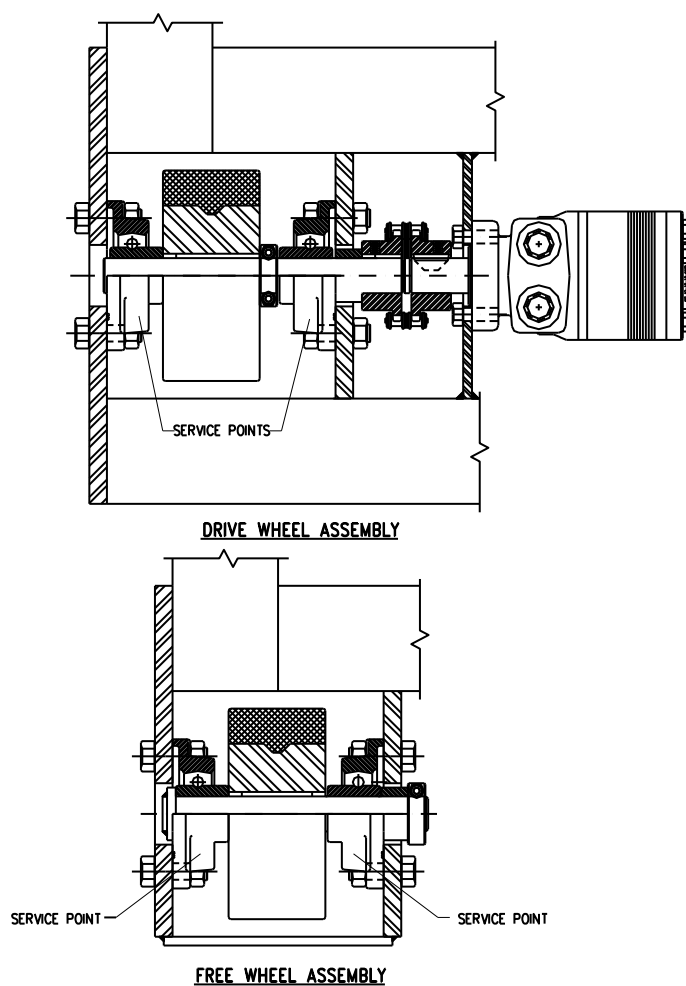
Hydraulische olie	4021 PARADENE 32 AW of equivalent
Vet	ROTANIUM Blue Grease (waterbestendig)
Kettingsmeermiddel	TEF-LUBE 2000
Olie	S.A.E. 30

ONDERHOUD

Wielonderhoud

Onderhoudspunten	Aantal servicepunten	Smeermiddel	Intervallen (uur)
Lagers 4-boutenflens	8	Rotanium Blue Grease	750
Controleer wielslijtage	N.v.t.	N.v.t.	1500

OPGELET: Vervang wiel als diameter 5 1/2" (140 mm) of minder is; de wielzijde 2 3/4" (70 mm) of minder is.



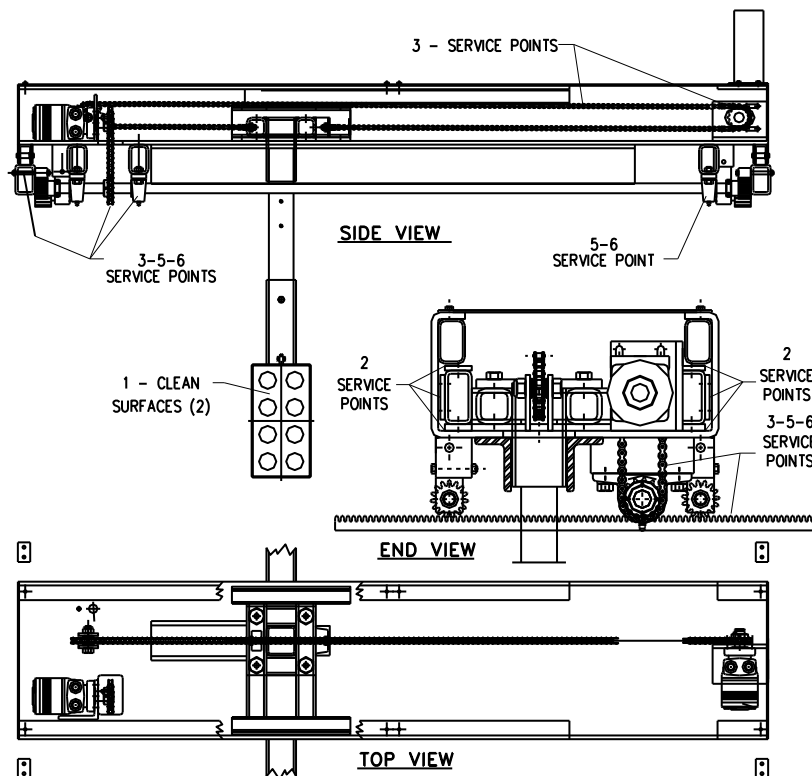
ONDERHOUD

Brugonderhoud

#	Onderhoudspunten	Aantal servicepunten	Smeermiddel	Intervallen (uur)
1	Magneetzijde	2	Reinigen met zachte doek en Varsol	Dagelijks
2	UHMW glijders	6	Reinigen met zachte doek	Maandelijks
3	Rijkettingen	2	TEF-LUBE 2000	250
4	Tandwielheugel 6ft	2	Rotanium Blue Grease	250
5	Lagerkussenblok	3	Rotanium Blue Grease	750
6	Lagernokrol	4	Rotanium Blue Grease	750

OPGELET:

- Controleer maandelijks en zet ALLE bouten vast die loszitten.
- Controleer rollenbaanspanning en gebruik de afstelbout om enige speling te elimineren. Aanbevolen na eerste 20 uur en daarna elke 250 uur.
- Als een ketting versleten, uitgerekt of verroest raakt, dient deze te worden vervangen.
- Reinig de magneetzijde dagelijks.



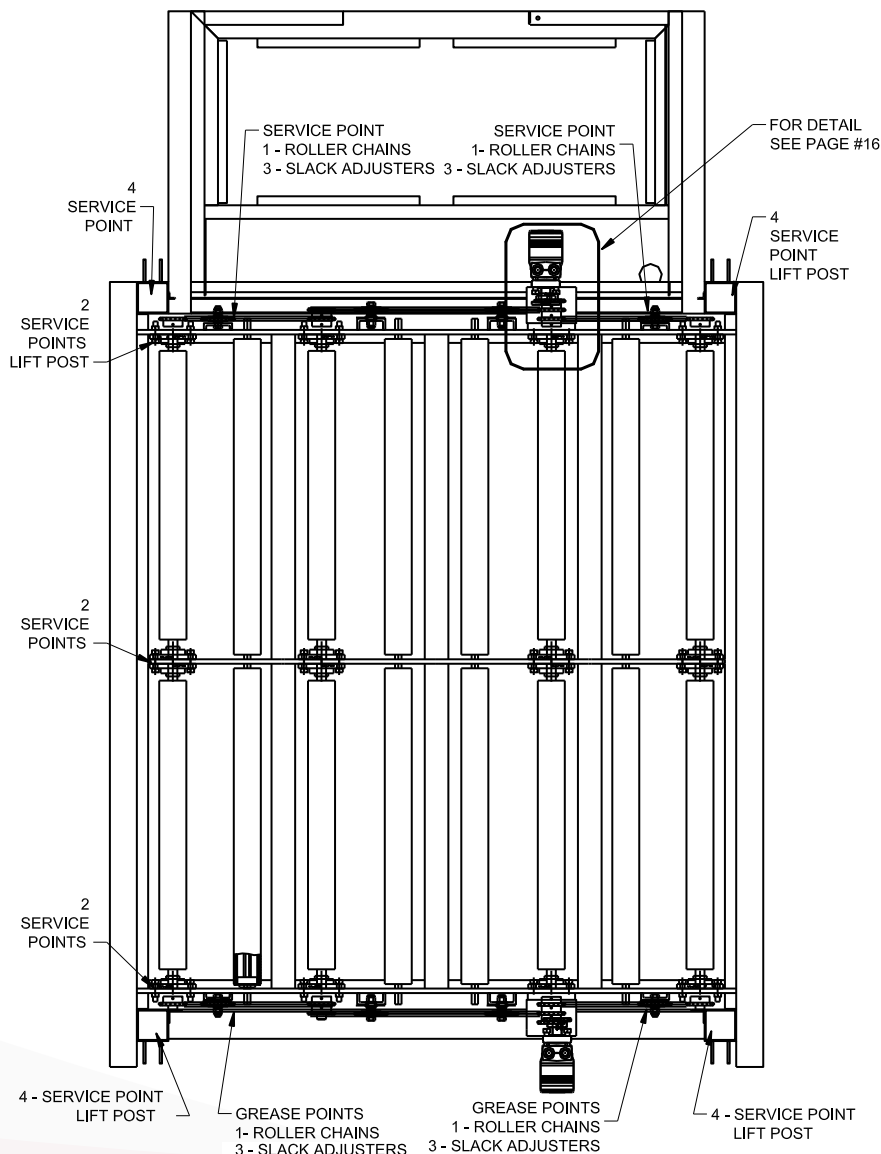
ONDERHOUD

Onderhoud aangedreven rollenbaan

#	Onderhoudspunten	Aantal servicepunten	Smeermiddel	Intervallen (uur)
1	Rollenaandrijfketting	8	TEF-LUBE 2000	250
2	Flenslagers	16	Rotanium Blue Grease	750
3	Spelingaanpassers rollenketting	8	N.v.t.	250
4	Hef-/geleideposten	4	Rotanium Blue Grease	1500

OPGELET:

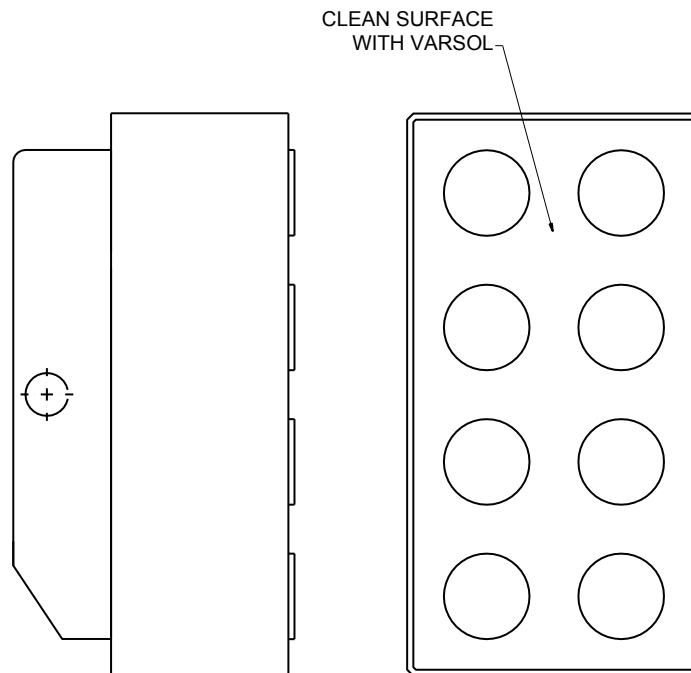
- Controleer maandelijks en zet ALLE bouten vast die loszitten.
- Laat spelingaanpasser zakken om rollenkettingspanning te handhaven. Bij overmatige speling verwijdert u EEN volledige koppeling of 1/2 koppeling en past u opnieuw aan indien vereist. Aanbevolen na eerste 20 uur, daarna elke 250 uur.
- Als een ketting versleten, uitgerekt of verroest raakt, dient deze te worden vervangen.
- Til de rollenbaan naar de hoogste positie. Controleer de interne geleideposten op elk van de vier (4) hoeken van de rollenbaan op overmatige slijtage. Reinig eventuele ophoping van metaalsplinters en smeer de posten opnieuw.



Elektromagneetonderhoud

OPGELET:

- Elektomagneten vereisen zeer weinig onderhoud om een lange levensduur te bieden. Dagelijks gebruik van een papieren doek met Varsol om het magneetvlak vrij van vuil, vet, olie of andere vreemde stoffen te houden, garandeert een jarenlange levensduur en duizenden veilige verrichtingen.
- De trekkracht wordt sterk verminderd wanneer het magneetvlak vuil is. Wees voorzichtig bij het hanteren van de magneet om het trekoppervlak niet te beschadigen of te graveren. Als het vlak sterk versleten is, slijpt u een paar duizendsten van het vlak af om het trekoppervlak op te schonen.
- Probeer nooit het elektrische snoer dat in de magneet is gemonteerd te verwijderen. Als u dit doet, vernietigt u de magneet en moet deze opnieuw worden opgebouwd of vervangen.



HEFCILINDERS

Ontluchtingsprocedure hefcilinders

Als een van de hefcilinders sponsachtig is (ze komen omhoog springen ze volledig zijn neergelaten), zit er lucht in het hydraulisch systeem. Het systeem kan als volgt worden ontlucht (voor deze procedure zijn twee (2) personen nodig).

1. Laat de rollenbaan zakken tot de laagste positie ervan.
2. Verwijder de dop (extra poort voor ontluichtings- en spoeldeoelinden) van beide voorste cilinders.
3. Sluit de ontluichtingsset (BK-100) aan op beide fittingen.
4. De naaldklep van de ontluichtingsset moet gesloten zijn en in een container aan de voorkant van de machine worden geleid.
5. Start de machine.
6. Zoek de twee (2) naaldkleppen aan de achterkant van de machine op de hydraulische cilinders.
7. Open beide naaldkleppen één (1) volledige slag.
8. Open de naaldklep van de ontluichtingsset 1/4 slag en trek de Lift Up-hendel naar boven om de rollenbaan LANGZAAM op te tillen tot de maximale hoogte. Ga door met tillen terwijl u de drie (3) naaldkleppen sluit. Deze procedure moet zo langzaam mogelijk worden uitgevoerd om alle ingesloten lucht te laten ontsnappen en overmatig spatten te voorkomen.
9. Schakel de rollenbaan uit.
10. Wanneer de rollenbaan zijn laagste positie bereikt, herhaalt u stappen 7 - 9.
11. Herhaal deze procedure totdat de olie in de ontluichtingsleiding vrij is van lucht (ca. 3 - 4 keer).
12. Laat de rollenbaan zakken tot de laagste positie, verwijder de ontluichtingsset en installeer de beschermdoppen.
13. Houd rekening met het oliepeil in het pompreservoir en laat de pomp niet drooglopen omdat deze procedure wordt uitgevoerd.

Egaliseringsprocedure hefcilinders

Dit is een hydraulisch systeem met gesloten lus, maar er is altijd enige interne lekkage rond de afdichtingen. Als dit gebeurt, zal de rollenbaan ongelijkmatig gaan tillen. Om dit te corrigeren, is het noodzakelijk om het olievolume tussen de voorste en achterste cilinder in evenwicht te brengen. Dit kan als volgt gebeuren:

1. Zet de rollenbaan in zijn laagste positie.
2. Zoek de twee (2) naaldkleppen aan de achterkant van de machine op de hydraulische cilinders.
3. Open beide naaldkleppen één (1) volledige slag.
4. Til de rollenbaan in zijn hoogste positie (zonder lading). Houd de hefhendel tegen tot alle vier (4) cilinders hun maximumhoogte bereiken.
5. Sluit de twee (2) naaldkleppen, dit rondt de procedure af.
6. Deze procedure moet elke paar dagen worden herhaald. Naarmate de afdichtingen verslijten, zal de procedure echter frequenter worden en zullen de afdichtingen uiteindelijk vervangen moeten worden.

ONDERHOUDCHECKLIST

Checklist regelmatig onderhoud

Vereiste reparaties

Uitgevoerde inspectie	Ja	Nee	Uitgevoerde reparaties	Voltooid op
1. Visuele inspectie van unit op schade of ontbrekende onderdelen.				
2. Verwijder de frontpanelen, brugdeksels en het consoledeksel.				
3. Controleer of er hydraulische lekken zijn.				
4. Controleer het hydraulische oliepeil en de staat ervan (melkachtig, donker, verbrand, etc.). Filter elke 500 uur te vervangen.				
5. Controleer de toestand van de stroomconvector en de veiligheid.				
6. Controleer de toestand van het schakelbord en de veiligheid.				
7. Controleer of de slangen in goede conditie en ingesloten zijn (knikken, wrijvingslijtage).				
8. Controleer aandrijfwielen, assen, koppelingen en kettingen op slijtage en schade. Smeer.				
9. Controleer de aandrijfwielen op zijdelingse beweging – maximaal 1/16".				
10. Controleer de lagers op slijtage, schade en veiligheid. Smeer elke 750 uur.				
11. Controleer het frame en de antenne op schade en veiligheid.				

Rollenbaan optillen

Uitgevoerde inspectie	Ja	Nee	Uitgevoerde reparaties	Voltooid op
12. Controleer de hydraulische cilinders op lekkage of beschadiging van de afdichting of stang.				
13. Controleer de hydraulische cilinderpennen en klemmen.				
14. Controleer de hydraulische slangen (uitgerekt, geknikt, gekneld, wrijvingslijtage of schade).				

ONDERHOUDCHECKLIST

Checklist regelmatig onderhoud (vervolg)

Rollenbaan optillen (vervolg)

Uitgevoerde inspectie	Ja	Nee	Uitgevoerde reparaties	Voltooid op
15. Controleer de rollenbaanaandrijving op schade, slijtage en uitlijning.				
16. Controleer de rollen en lagers op slijtage en schade. Smeer elke 750 uur.				
17. Controleer stationair draaiende wielen, assen en lagers op slijtage en schade.				

Rollenbaan neerlaten

Uitgevoerde inspectie	Ja	Nee	Uitgevoerde reparaties	Voltooid op
18. Controleer de tandheugels op gebroken tanden, slijtage, terugslag en veiligheid. Smeer elke 750 uur.				
19. Controleer de tandwielen op gebroken tanden, slijtage, terugslag en veiligheid. Smeer elke 250 uur.				
20. Controleer de brugsmontage op slijtage, beschadiging en uitlijning – smeer.				
21. Controleer de magneetarm en magneten op schade en veiligheid.				
22. Kijk in de brug of er hydraulische lekken zijn.				
23. Controleer de rij-inrichting op slijtage en schade.				
24. Controleer de kettingen op slijtage, schade en spanning. Smeer elke 250 uur.				
25. Controleer de naaldklepinstellingen en vergrendel.				
26. Controleer de arm en stang van het veiligheidshek op schade en veiligheid.				
27. Controleer de zijgeleiders op slijtage, schade en veiligheid.				
28. Controleer de directionele regelkleppen op lekkages.				

ONDERHOUDCHECKLIST

Checklist regelmatig onderhoud (vervolg)

Vereiste reparaties

Uitgevoerde inspectie	Ja	Nee	Uitgevoerde reparaties	Voltooid op
29. Controleer de elektrische bedieningskast en de console op schade en veiligheid.				
30. Vervang de frontpanelen, brugdeksels en het consoledeksel.				
31. Inspecteer visueel of alle bevestigingsmiddelen op hun plaats en vast zitten.				
32. Algemene reiniging van unit (afvegen met een niet-schurend schoonmaakmiddel).				

www.enersys.com

© 2024 EnerSys. Alle rechten voorbehouden. Verspreiding zonder toestemming is verboden. Handelsmerken en logo's zijn eigendom van EnerSys en diens gelieerde ondernemingen, met uitzondering van UL, CE en UK CA, die geen eigendom zijn van EnerSys. Herzieningen zijn mogelijk zonder voorafgaande kennisgeving. Wijzigingen en fouten voorbehouden.

EMEA-NL-OM-PROS-BBH-1124

EnerSys[®]

Power/Full Solutions