

PROSERIES[®]

**Battery Bull Hydraulic
Akun käsittelylaite**



**OMISTAJAN
KÄSIKIRJA**

**CE UK
CA**

SISÄLTÖ

Johdanto	3
Symbolien selitykset	4
Vaara-, varoitus- ja huomautustarrat	5
BBH-Battery Bull Yleiskatsaus	6
Käyttäjän hallintalaitteiden kuvaus	6
Ohjauskonsoli	7
Käyttöohjeet	8
Sivuohjain	10
Yleinen huoltoyhteenveto	11
Suosittelut öljyt ja voiteluaineet	11
Pyörien huolto	12
Sillan huolto	13
Sähkökäyttöisen rullaradan kunnossapito	14
Sähkömagneetin huolto	15
Nostosylinterien ilmaustoimenpide	16
Nostosylinterin tasaustoimenpide	16
Määräaikaishuollon tarkistuslista	17

PROSERIES[®]

Tämän asiakirjan sisältämät tiedot ovat Battery Bull Hydraulic -akun käsittelylaitteen turvallisen käsittelyn ja asianmukaisen käytön kannalta oleellisen tärkeitä. Se sisältää yleiset järjestelmämääritykset sekä järjestelmään liittyvät turvatoimet, toimintaohjeet, käyttöönotto-ohjeet ja suositellut huoltotoimenpiteet. Tämä asiakirja on säilytettävä ja se on asetettava kaikkien akkujen käsittelylaitteella työskentelevien käyttäjien saataville. Käyttäjien vastuulla on varmistaa, että järjestelmää käytetään asianmukaisesti ja turvallisesti ennakoitujen ja käytön aikana kohdattujen olosuhteiden pohjalta.

Tämä käyttöohje sisältää tärkeitä turvallisuusohjeita. Akun turvallisuutta ja käyttöä koskevat luvut tulee lukea ja ymmärtää ennen akun ja akulla varustetun laitteen käyttöä.

Omistajan vastuulla on varmistaa, että tämän dokumentaation käyttö ja kaikki siihen liittyvät toimet noudattavat sovellettavia maakohtaisia lakisäätteisiä vaatimuksia.

Tämän omistajan käsikirjan ei ole tarkoitus korvata Battery Bull Hydraulic -akun käsittelylaitteen käsittelyyn ja käyttöön liittyvää koulutusta, jos kansalliset lait ja/tai alan standardit edellyttävät sitä. Ennen akkujärjestelmän käsittelyä on varmistettava kaikkien käyttäjien asianmukainen opastus ja koulutus.

Jos tarvitset huoltoa, ota yhteyttä myyntiedustajaan tai soita numeroon:

EnerSys EMEA

EH Europe GmbH
Baarerstrasse 18
6300 Zug, Sveitsi
Puhelin: +41 44 215 74 10

EnerSys pääkonttori

2366 Bernville Road
Reading, PA 19605, USA
Puhelin: +1-610-208-1991
+1-800-538-3627

EnerSys APAC

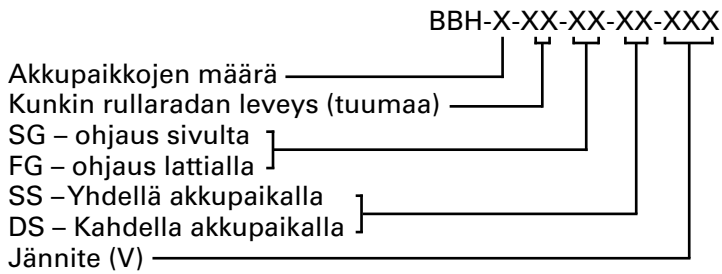
No. 85, Tuas Avenue 1
Singapore 639518
+65 6558 7333

www.enersys.com

Oman ja muiden turvallisuuden varmistaminen on erittäin tärkeää

⚠ VAROITUS Näiden ohjeiden noudattamatta jättäminen voi johtaa kuolemaan tai vakavaan loukkaantumiseen.

SYMBOLIEN SELITYKSET



Symbolien selitykset



Katso mukana toimitetut asiakirjat



Älä käytä laitetta, jos kaikki suojat ja suojukset eivät ole paikoillaan



Takertumisvaara – ketjun, hammaspyörän tai hihnapyörän aiheuttama



Putoavan kuorman aiheuttama murskautumisvaara



Silmät suojattava



Liukastumisvaara



Vaaralliset höyryt



Murskautumisvaara – kädet pidettävä poissa



Puristumisvaara



Murskautumisvaara – jalat pidettävä poissa



Käytettävä turvajalkineita



Vaara – Vaarallinen jännite



Suojanaamari pakollinen

Tämä käyttöohje sisältää tärkeitä tietoja, joiden avulla voit käyttää ja ylläpitää BBH-Battery Bull Hydraulic -akun käsittelylaitetta mahdollisimman tehokkaasti, taloudellisesti ja turvallisesti. Voit käyttää laitetta pitkään, luotettavasti ja turvallisesti noudattamalla oikeita toimintatapoja ja suositeltuja ennakoivia kunnossapitotoimia.

MERKINNÄT


Vaara-, varoitus- ja huomautustarrat

! VAARA!	
	Vain sertifioidut käyttäjät saavat nostaa/siirtää kuormia tällä laitteella. Pidä työskentelyalue vapaana, kun käytät laitetta.
	Vaaralliset höyryt. Akkuhapon syövyttävät kaasut voivat aiheuttaa sokeutta, keuhkovaurioita ja palovammoja. Ole varovainen akkuja kuljettaessa. Vaurioituneet akut on toimitettava pätevälle henkilöstölle.
	Älä yritä käyttää tätä laitetta, jos kuntosi on heikentynyt (sairaus, lääkkeiden tai alkoholin jne. vaikutuksen alaisena). Käyttövirheet voivat aiheuttaa vaarallisia ja mahdollisesti HENGENVAARALLISIA tilanteita.

! VAARA!	
	Älä yritä siirtyä laitteen alueille, joissa on vaarallisia jännitteitä. Anna huolto valtuutetun huoltohenkilöstön tehtäväksi.


! VAROITUS!	
	Puristumisvaara! Pidä kädet poissa.

! VAROITUS!	
	Puristumisvaara! Pidä jalat poissa.

! VAROITUS!	
	Liikkuvia osia! Pidä kädet ja sormet poissa.

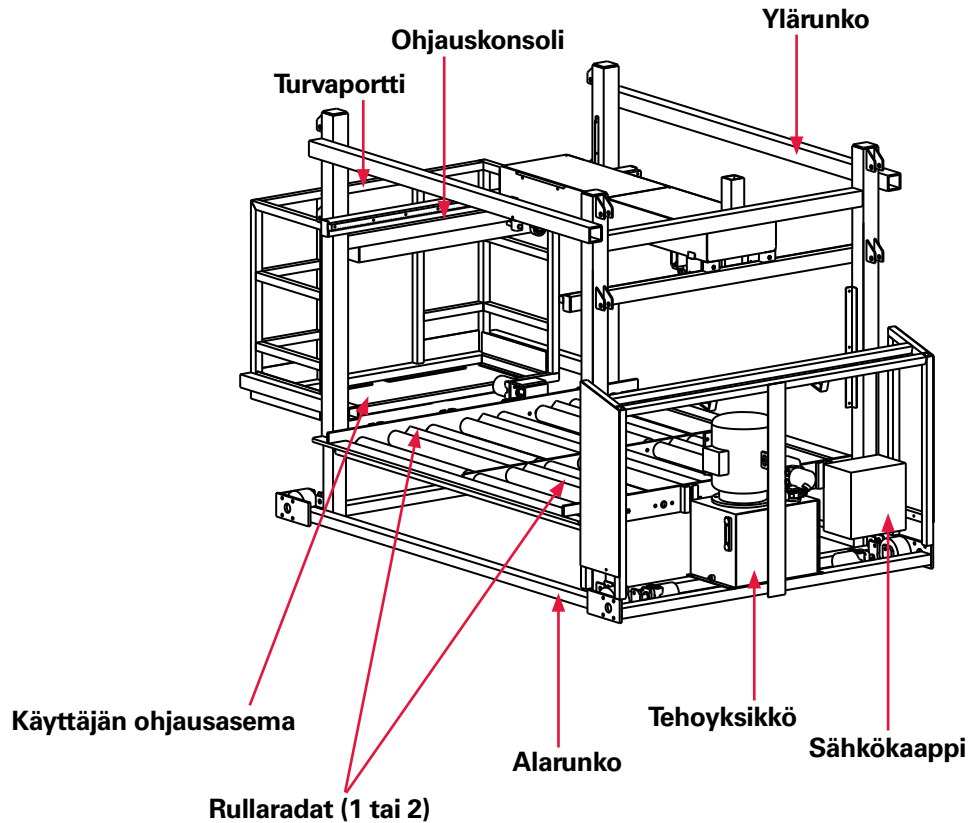
! HUOMIO!	
	Noudata varovaisuutta, kun menet ohjausasemaan tai poistut sieltä. Älä yritä mennä ohjausasemaan tai poistua sieltä, kun kone on nostettuna. Se on sallittua vain hätätilanteessa.
	
	Tätä laitetta käytettäessä on käytettävä suojalaseja.
	Laitteiston turvallinen käyttö edellyttää turvajalkineita.
	Vähennä onnettomuus- tai törmäysvaaraa ajamalla laitteella varoen taaksepäin.

! VAARA!	
	Puristumisvaara! Pidä keho poissa.

! HUOMIO!	
	Älä käytä laitetta, jos kaikki suojat, suojukset ja paneelit eivät ole paikoillaan.

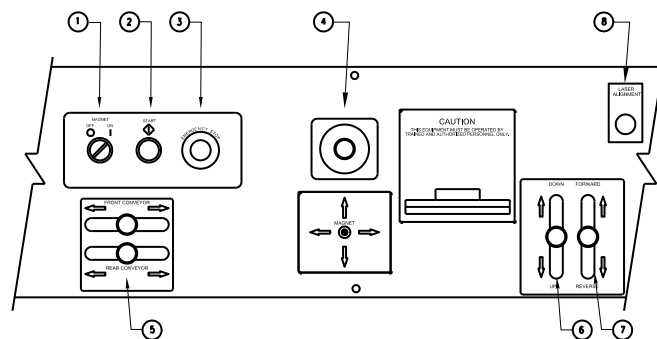
! HUOMIO!	
	Puristumisvaara! Pidä kädet poissa.

BBH-Battery Bull Yleiskatsaus



Käyttäjän hallintalaitteiden kuvaus

Malli: BBH



#	Kuvaus
1	Magneetti PÄÄLLE/POIS
2	Käynnistyspainike
3	Hätäpysäytyspainike
4	Sillan/magneetin ohjaussauva

#	Kuvaus
5	Rullaratojen ohjaussauva (1 tai 2)
6	Nosto/lasku-ohjaussauva
7	Eteenpäin/taaksepäin-ohjaussauva
8	Laserin kohdistus päälle/pois

Ohjauskonsoli

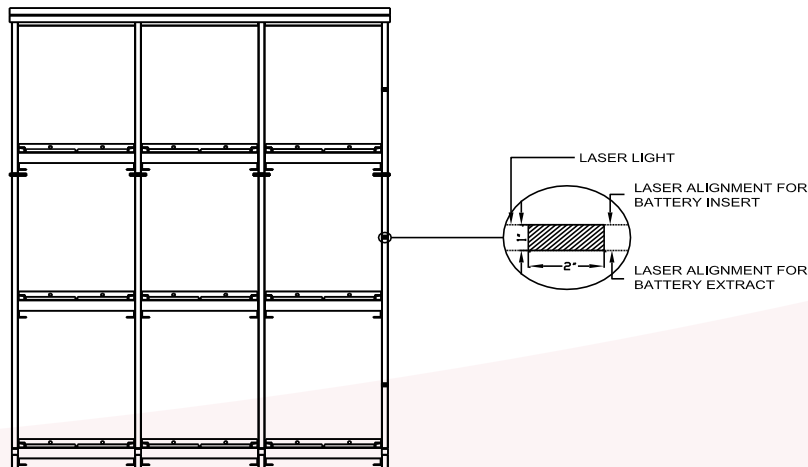
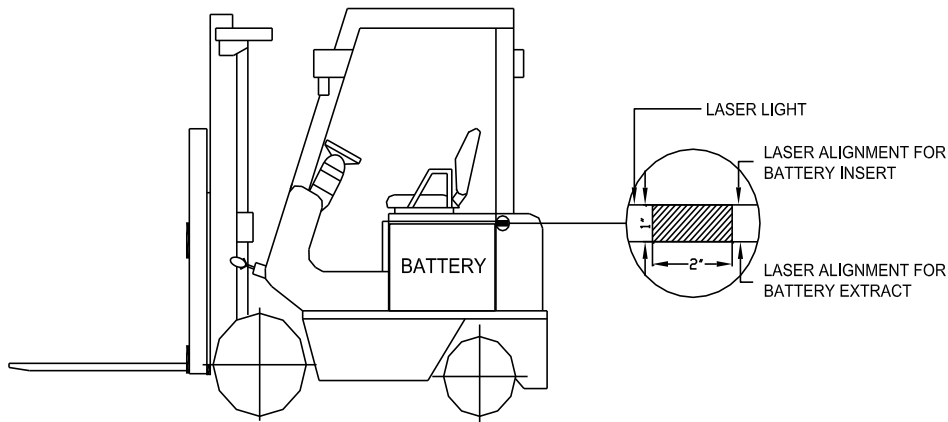
Battery Bull -akun käsittelylaitetta käytetään yhdellä 4-asentoisella ohjaussauvalla (**numero 4**, sivu 6) sillan/magneetin asennon ohjaamiseen, yhdellä (tai kahdella) 2-asentoisella ohjaussauvalla (**numero 5**, sivu 6) moottoroidun rullaradan ohjaamiseen, yhdellä 2-asentoisella ohjaussauvalla (**numero 6**, sivu 6) nostamisen/laskemisen ohjaamiseen ja yhdellä 2-asentoisella ohjaussauvalla (**numero 7**, sivu 6) ajon ohjaamiseen eteenpäin/taaksepäin.

Kaikki ohjaussauvat toimivat loogisesti suuntiinsa ja suhteessa ohjausliikkeeseensä. Esimerkiksi: jos työntät ajosauvaa eteenpäin käyttäjästä katsoen, kone liikkuu eteenpäin. Mitä pidemmälle ohjaussauvaa painetaan, sitä nopeammin kone liikkuu.

Magneetin Päälle/Pois-toimintoa ohjataan kiertokytkimellä (**numero 1**, sivu 6). Kytke magneetti päälle kiertämällä kytkintä oikealle ja kytke se pois päältä kiertämällä kytkintä vasemmalle. Laserin kohdistuksen ON/OFF-toimintoa ohjataan vaihtokytkimellä (**numero 8**, sivu 6). Kun laserin kohdistus on käytössä, laserista syttyy vihreä vaakasuuntainen valo. Vihreä vaakasuuntainen valo ilmaisee rullaradan korkeuden.

Battery Bull -rullaradan korkeuden kohdistustoimenpide:

- Käynnistä kone painamalla vihreää käynnistuspainiketta (**numero 2**, sivu 6).
- Käännä Laserin kohdistus -vaihtokytkin päälle (**numero 8**, sivu 6).
- Kohdista rullan yläosa trukin akkutilan pohjaan tai rullan yläosaan rullatelineen rungossa.
- Merkitse akkutilan kylki 2,5 cm (1") leveällä valkoisella teipillä siten, että teipin keskikohta on laservalon kohdalla.
- Kohdista vaakasuora laservalo valkoisen teipin alareunaan, kun irrotat akkua trukista tai rullatelineestä.
- Kohdista vaakasuora laservalo valkoisen teipin yläreunaan, kun asetat akun trukkiin tai rullatelineeseen.







KÄYTTÖOHJEET

Käyttöohjeet

 VAARA!	
	Vain sertifioidut käyttäjät saavat nostaa/siirtää kuormia tällä laitteella. Pidä työskentelyalue vapaana, kun käytät laitetta.
	Vaaralliset höyryt. Akkuhapon syövyttävät kaasut voivat aiheuttaa sokeutta, keuhkovaurioita ja palovammoja. Ole varovainen akkuja kuljettaessa. Vaurioituneet akut on toimitettava pätevälle henkilöstölle.
	Älä yritä käyttää tätä laitetta, jos kuntosi on heikentynyt (sairaus, lääkkeiden tai alkoholin jne. vaikutuksen alaisena). Käyttövirheet voivat aiheuttaa vaarallisia ja mahdollisesti HENGENVAARALLISIA tilanteita.

 HUOMIO!	
	Noudata varovaisuutta, kun menet ohjausasemaan tai poistut sieltä. Älä yritä mennä ohjausasemaan tai poistua sieltä, kun kone on nostettuna. Se on sallittua vain hätätilanteessa.
	
	Tätä laitetta käytettäessä on käytettävä suojalaseja.
	Laitteiston turvallinen käyttö edellyttää turvajalkineita.
	Vähennä onnettomuus- tai törmäysvaaraa ajamalla laitteella varoen taaksepäin.

 Ennen Battery Bullin käyttöä on tärkeää, että käyttäjä lukee huolellisesti ja ymmärtää asianmukaiset turvallisuustoimenpiteet ja ohjeet, jotka on kuvattu tässä käyttöoppaassa ja käyttäjän käyttöaseman edessä olevassa konsolissa.

   Akkutiloissa on käytettävä turvajalkineita, suojalaseja ja suojavaatteita. Käytä niitä aina. Trukien akkuja pestäessä ja huollettaessa tulee käyttää kumikäsineitä, kumiesiliinoja ja kokonaamaria. Ole aina **varovainen** ja **käytä tervettä järkeä**. **Älä katso suoraan lasersäteeseen.**














Esivalmistelut:

1. Pysäköi trukki samansuuntaiseen asentoon Battery Bullin viereen ja jätä noin 5 cm:n (2") vapaa tila (maalattu viiteviiva lattialla varmistaa trukin oikean asennon joka kerta).
2. Valmistele trukki akun irrottamista varten seuraavasti:
 - Laske haarukoita, kunnes ne ovat tasaisesti lattialla.
 - Kytke seisontajarru.
 - Poista mahdolliset suojukset.
 - Irrota akun kiinnityslevy.
 - Irrota akku ja sijoita liitinpistoke ja kaapeli siten, että ne eivät tartu kiinni tai jää puristuksiin akun irrottamisen aikana.
 - Tarkista akku vaurioiden varalta (fyysiset vauriot, vuodot jne.), ja ilmoita vaurioista välittömästi esihenkilölle. Noudata asianmukaisia käsittelyohjeita.

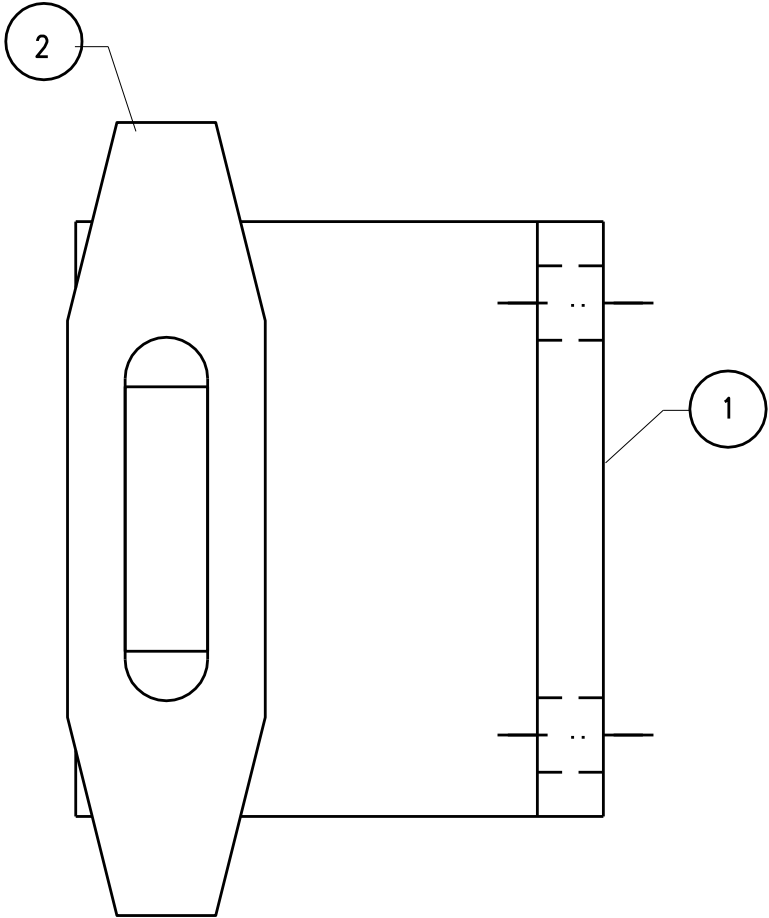
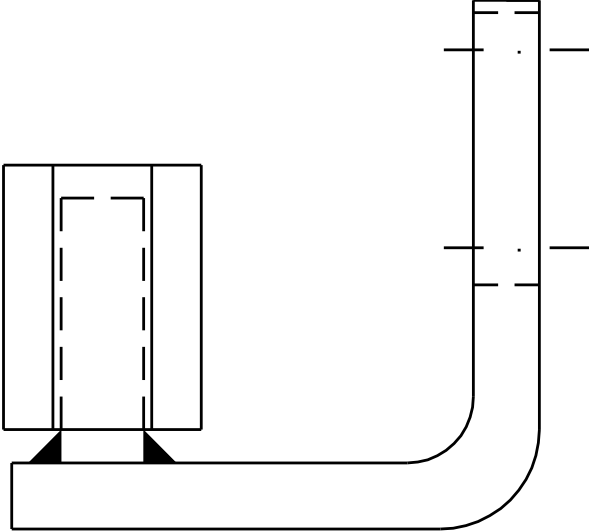
3. Avaa kulkuportti ja siirry Battery Bullin käyttäjätasolle.
HUOMAUTUS: Älä poista turvaportin rajakytkintä käytöstä. Älä poistu käyttäjätasolta, kun se on ylhäällä. Se on sallittua vain hätätilanteessa. Näkyvyys on rajoitettu, kun laite on ylhäällä.
4. Kiinnitä turvaportti ja aktivoi kone painamalla vihreää käynnistyspainiketta (**numero 2**, sivu 6).



Käyttöohjeet (jatkuu)

5. Paikanna eteen/taakse-ohjaussauva (**numero 7**, sivu 6). Siirrä ohjaussauvaa eteen-/taaksepäin ja siirrä Battery Bull -laite trukin viereen niin, että valitun rullaradan keskilinja on trukin akun keskellä. Käytä nosto-/laskuohjaussauvaa (**numero 6**, sivu 6) rullaradan nostamiseen tai laskemiseen niin, että se on noin 12 mm [1/2 "] trukin akkutilan alapuolella. (Kohdista laserlinja trukissa olevan loistenuhan alareunaan).
6. Käytä nosto-/laskuohjaussauvaa (**numero 6**, sivu 6) rullaradan nostamiseen tai laskemiseen. Aseta se niin, että se on noin 12 mm [1/2 "] trukin akkutilan alapuolella (kohdista laserlinja haarukkatrukun loistenuhan alareunaan). 
7. Siirrä magneetti sillan/magneetin ohjaussauvalla niin, että se koskettaa juuri ja juuri trukin akun keskikohtaa. Aktivoi magneetti (**numero 1**, sivu 6). 
8. Kun kosketus on tehty ja magneetti on pitävästi kiinni akussa, siirrä sillan/magneetin ohjaussauvaa akun vetämiseksi pois trukista, kunnes akun etureuna on noin 51 mm [2 "] Battery Bullin ensimmäisen rullan keskilinjan ohi.
9. Nosta rullarataa nosto-/laskuohjaussauvalla, kunnes se alkaa nostaa akkua. (Älä nosta yli 12 mm [1/2"] trukin akkutilan pohjan yläpuolelle.)
10. Kytke magneetti pois toiminnasta. Siirrä magneetti sillan/magneetin ohjaussauvalla neutraaliin asentoon (keskitettynä kahden rullaradan väliin). 
11. Siirrä vastaava rullaradan ohjaussauva poispäin trukista, jotta uretaanirullat vetävät akun trukista Battery Bull -laitteeseen. 
12. Aja Battery Bull ohjaussauvalla seuraavan täyteen ladatun akun kohdalle.
13. Pysäytä Battery Bull niin, että käyttäjän käyttöasema on valitun akun vieressä. Sammuta laturi (tarvittaessa), irrota akku ja vapauta rullaradan turvapysäytin.
14. Peruuta Battery Bullia, kunnes tyhjä rullarata on keskitetty valittuun ladattuun akkuun. 
VAROITUS Varmista ennen laskemista, että rullaradan alla oleva alue on vapaa. 

15. Siirrä magneettia kohti valittua ladattua akkua sillan/magneetin ohjaussauvalla ja aktivoi magneetti, kun se koskettaa akkua. 
16. Vedä akkua hitaasti sillan/magneetin ohjaussauvalla lataustelineestä, kunnes akun etureuna on ohittanut noin 51 mm:n [2"] verran Battery Bullin ensimmäisen rullan keskilinjan. 
17. Nosta akkua liikuttamalla nosto-/laskuohjaussauvaa. (Älä nosta enempää kuin 25 mm [1 "] lataustelineen rullan korkeuden yläpuolelle.)
18. Kytke magneetti pois toiminnasta. Siirrä magneetti sillan/magneetin ohjaussauvalla neutraaliin asentoon (keskitettynä kahden rullaradan väliin).
19. Siirrä vastaava rullaradan ohjaussauva poispäin lataustelineestä. Uretaanirullat vetävät akun lataustelineestä Battery Bulliin. 

20. Aja Battery Bullia eteen-/taaksepäin, kunnes purkautunut akku on linjassa juuri tyhjennetyin lataustelineen kanssa. 
21. Siirrä vastaavaa rullaradan ohjaussauvaa tyhjentyntä lataustelinettä kohti, jotta tyhjä akku siirtyy vapaaseen lataustelineeseen.
22. Jos akku ei mene kokonaan lataustelineeseen, paina se varovasti kokonaan sisään magneetin avulla (magneettia ei tarvitse aktivoida). Palauta magneetti neutraaliin asentoon.
23. Aja Battery Bullia eteenpäin, jotta käyttäjä pääsee käyttämään rullaradan turvapysäytintä ja kytkemään purkautuneen akun laturiin.
24. Aja Battery Bullia trukkia kohti ja kohdista ladattu akku trukin tilaan.
25. Nosta moottoroitua rullarataa, kunnes akun pohja on noin 25 mm [1 "] trukin tilan rullien/luistin yläosan yläpuolella.
26. Käytä vastaavaa rullaradan ohjaussauvaa ladatun akun työntämiseen trukkiin. Jos akku ei mene kokonaan sisään, laske Battery Bull -rullarataa 25–51 mm [1–2 "] ja työnnä sitten akku varovasti magneetilla (magneettia ei tarvitse aktivoida).
27. Palauta magneetti neutraaliin asentoon ja pysäköi Battery Bull sille varattuun paikkaan.
28. Valmistele trukki käyttöä varten seuraavasti: 
 - Kytke akku trukkiin.
 - Asenna akun kiinnityslevy.
 - Asenna suojakannet.

Sivuohjain



Yleinen huoltoyhteenvedo

Tarkista sillan ja rullaradan ketjun kireys	Ensimmäiset 20 tuntia
Tarkista nostopylväät naarmujen ja kertymien varalta	Ensimmäiset 100 tuntia

1	Puhdista magneettipinta	Päivittäin
2	Tarkista ohjaussauvan kahvat konsolin löysien liitospulttien varalta	Viikoittain
3	Tarkista koko hydraulikkajärjestelmän tiiviys	Viikoittain
4	Pyyhi koko laite miedolla pesuaineella (ei hankaavalla) likakertymien poistamiseksi	3 kuukautta
5	Kiristä löysät pultit ja mutterit	250 tuntia
6	Tarkista rullaradan ketjun kireys	250 tuntia
7	Voitele hammastanko ja sillan hammaspyörät	250 tuntia
8	Vaihda hydraulioöljysuodatin	500 tuntia
9	Voitele siirtopyörän laakerit	750 tuntia
10	Voitele kaikki laakerit	750 tuntia
11	Tarkista sillan lieriöhammaspyörien kuluneisuus	750 tuntia
12	Tarkista ja voitele siirtovarren ketjun kireys sillan sisällä	750 tuntia
13	Tarkista pyörän kuluminen	1500 tuntia
14	Voitele nostomekanismin ohjaustapit	1500 tuntia
15	Vaihda hydraulioöljy	3000 tuntia

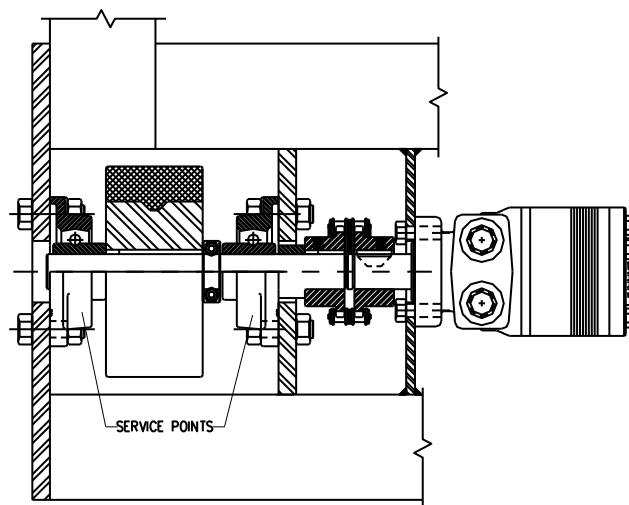
Suosittelut öljyt ja voiteluaineet

Hydraulioöljy	4021 PARADENE 32 AW tai vastaava
Rasva	ROTANIUM Blue Grease (vedenkestävä)
Ketjun voiteluaine	TEF-LUBE 2000
Öljy	S.A.E. 30

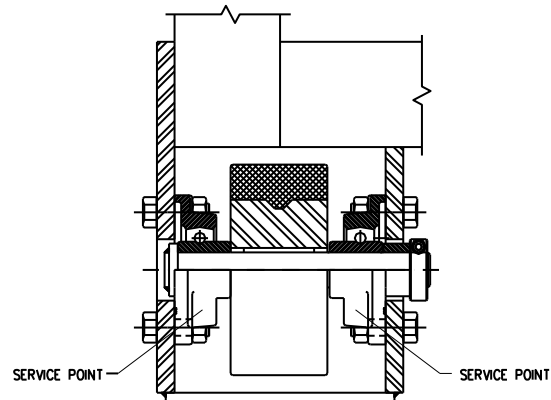
Pyörien huolto

Kunnossapitokohteet	Huoltokohteiden määrä	Voiteluaine	Aikaväli (tuntia)
Laakeri 4 pulttilaippa	8	Rotanium Blue -rasva	750
Tarkista pyörän kuluminen	N/A	N/A	1500

HUOMIO: Vaihda pyörä, jos halkaisija on 5 1/2 " (140 mm) tai vähemmän; pyörän pinta on 2 3/4 " (70 mm) tai vähemmän.



DRIVE WHEEL ASSEMBLY



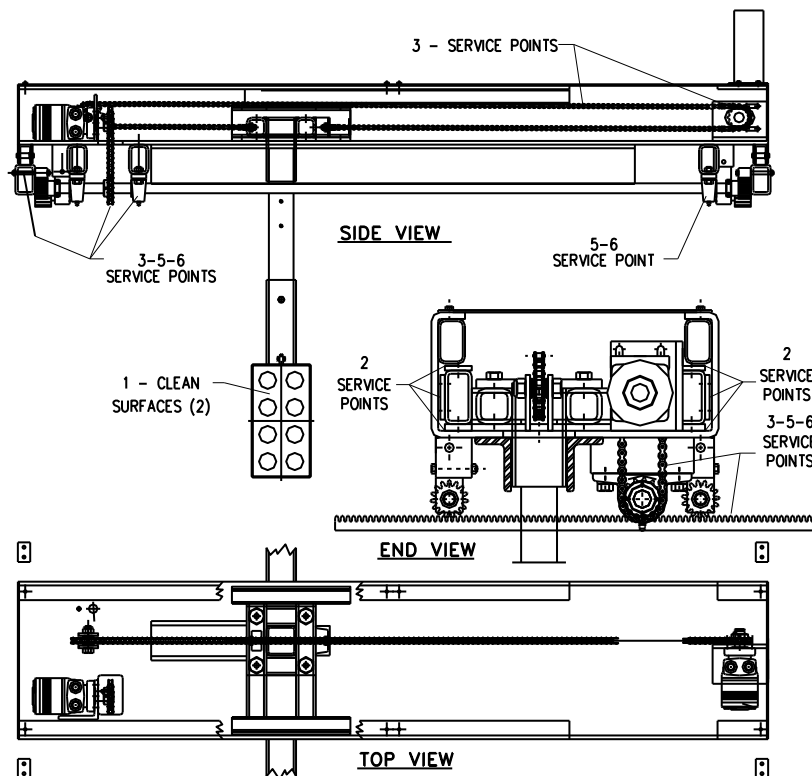
FREE WHEEL ASSEMBLY

Sillan kunnossapito

#	Kunnossapitokohteet	Huoltokohteiden määrä	Voiteluaine	Aikaväli (tuntia)
1	Magneetin pinta	2	Puhdista pehmeällä liinalla ja Varsolilla	Päivittäin
2	UHMW-luistit	6	Puhdista pehmeällä liinalla	Kuukausittain
3	Kuljetin/käyttöketjut	2	TEF-LUBE 2000	250
4	Lieriöratasteline 6 ft	2	Rotanium Blue -rasva	250
5	Pystylaakeri	3	Rotanium Blue -rasva	750
6	Laakerin nokka	4	Rotanium Blue -rasva	750

HUOMIO:

- Tarkista kuukausittain ja kiristä löystyneet pultit.
- Tarkista rullaketjun kireys ja poista mahdollinen löysyys säätöpultilla. Suositellaan ensimmäisten 20 tunnin jälkeen ja sen jälkeen 250 tunnin välein.
- Jos jokin ketju kuluu, venyy tai syöpyy, se on vaihdettava.
- Puhdista magneetin pinta päivittäin.

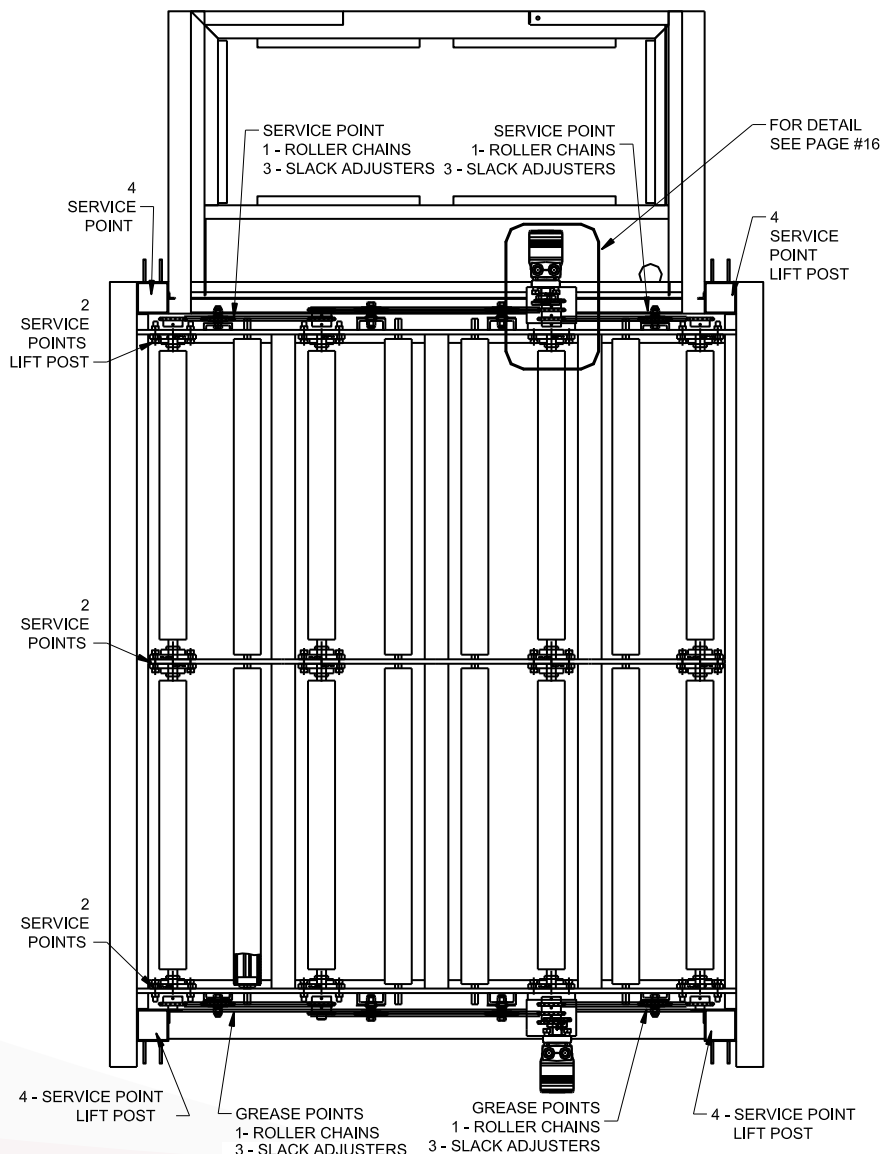


Sähkökäyttöisen rullaradan kunnossapito

#	Kunnossapitokohteet	Huoltokohteiden määrä	Voiteluaine	Aikaväli (tuntia)
1	Rullan käyttöketju	8	TEF-LUBE 2000	250
2	Laippalaakeri	16	Rotanium Blue -rasva	750
3	Rullaketjun löysyyden säätimet	8	N/A	250
4	Nosto-/ohjauspylväät	4	Rotanium Blue -rasva	1500

HUOMIO:

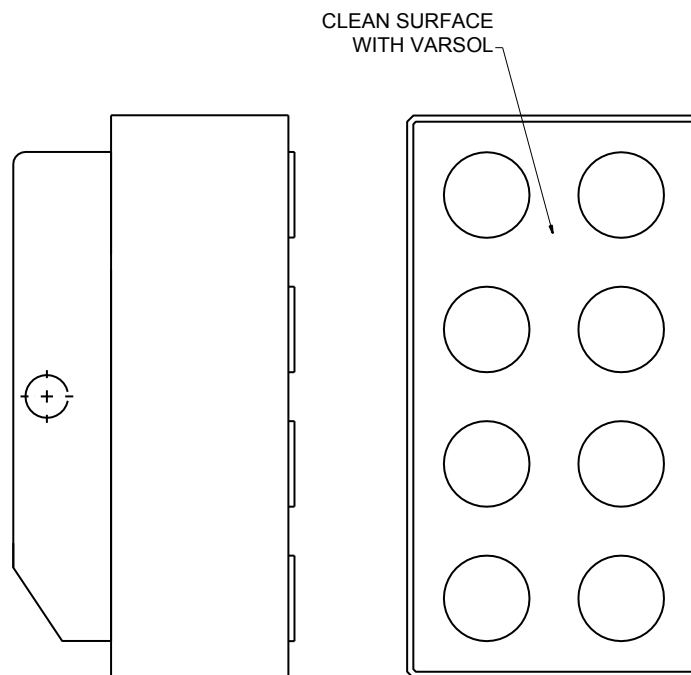
- Tarkista kuukausittain ja kiristä löystyneet pultit.
- Säilytä rullaketjun kireys laskemalla löysyyden säädintä. Jos se on liian löysä, poista YKSI täysi lenkki tai 1/2-linkkiä ja kiristä uudelleen tarpeen mukaan. Suositellaan ensimmäisten 20 tunnin jälkeen ja sen jälkeen 250 tunnin välein.
- Jos jokin ketju kuluu, venyy tai syöpyy, se on vaihdettava.
- Nosta rullarata korkeimpaan asentoon. Tarkista rullaradan neljän (4) kulman sisäpuoliset ohjaustapit liiallisen kulumisen varalta. Puhdista mahdolliset metallilastut ja voitele tapit uudelleen.



Sähkömagneetin huolto

HUOMIO:

- Sähkömagneetit vaativat vain vähän huoltoa pitkän käyttöiän takaamiseksi. Kun magneettipinta pyyhitään päivittäin puhtaaksi roskista, rasvasta, öljystä tai muista vieraista aineksista puhdistuspyyhkeellä, käyttöikä pitenee ja sitä voidaan käyttää tuhansia kertoja turvallisesti.
- Magneetti heikentää vetokapasiteettia huomattavasti, jos sen pinta on likainen. Käsittele magneettia varovasti, jotta et kolhi tai naarmuta sitä. Jos etupinta on erittäin kulunut, hio sitä kevyesti muutaman tuhannesosan verran vetopinnan puhdistamiseksi.
- Älä koskaan yritä irrottaa magneettiin kiinnitettyjä sähköjohtoja. Muutoin tuhoat magneetin ja se on uusittava tai vaihdettava.



Nostosylinterien ilmaustoimenpide

Jos jokin nostosylintereistä on joustava (esim. ne nousevat ylös, kun ne on laskettu kokonaan alas), hydraulijärjestelmässä on ilmaa. Ilma voidaan poistaa järjestelmästä seuraavasti: (Tähän toimenpiteeseen tarvitaan kaksi (2) henkilöä.)

1. Laske rullarata alimpaan asentoon.
2. Irrota korkki lisäportista ilmausta ja huuhtelua varten molemmista etusylinteristä.
3. Liitä ilmaussarja (BK-100) molempiin liittimiin.
4. Tyhjennyssarjan neulaventtiili on suljettava ja suunnattava koneen etuosassa olevaan astiaan.
5. Käynnistä kone.
6. Paikanna kaksi (2) neulaventtiiliä koneen takaosassa hydraulisyntereissä.
7. Avaa molempia neulaventtiilejä yksi (1) täysi kierros.
8. Avaa ilmaussarjan neulaventtiiliä 1/4 kierrosta ja nosta rullarataa HITAASTI, kunnes se saavuttaa maksimikorkeuden. Jatka nostamista, kun suljet kolme (3) neulaventtiiliä. Tämä toimenpide on tehtävä mahdollisimman hitaasti, jotta kaikki sisään jäänyt ilma pääsee poistumaan ja liiallinen roiskuminen estetään.
9. Katkaise rullaradan virta.
10. Kun rullarata saavuttaa alimman asennon, toista vaiheet 7–9.
11. Toista tämä toimenpide, kunnes ilmausletkun öljyssä ei ole ilmaa (noin 3–4 kertaa).
12. Laske rullarata alimpaan asentoon, irrota ilmaussarja ja asenna suojatulpat.
13. Tarkkaile pumpun säiliön öljytasoa. Älä käytä pumppua kuivana, kun suoritat tätä toimenpidettä.

Nostosylinterin tasaustoimenpide

Tämä on suljettu hydraulijärjestelmä, mutta tiivisteiden ympärillä on aina sisäisiä vuotoja. Tällöin rullaradan nousu tapahtuu epätasaisesti. Tämän korjaamiseksi on tarpeen tasapainottaa öljymäärä etu- ja takasyntereiden välillä.

Tämä tehdään seuraavasti:

1. Aja rullarata alimpaan asentoon.
2. Paikanna kaksi (2) neulaventtiiliä koneen takaosassa hydraulisyntereissä.
3. Avaa molempia neulaventtiilejä yksi (1) täysi kierros.
4. Nosta rullarataa korkeimpaan asentoon (ilman kuormaa). Pidä nostovipua taaksepäin, kunnes kaikki neljä (4) sylinteriä saavuttavat maksimikorkeuden.
5. Sulje kaksi (2) neulaventtiiliä, jolloin toimenpide on valmis.
6. Tämä toimenpide on tehtävä muutaman päivän välein. Kun tiivisteet kuluvat, toimenpide tulee kuitenkin suorittaa tiheämmin ja tiivisteet on lopulta vaihdettava.

HUOLLON TARKISTUSLISTA

Määräaikaishuollon tarkistuslista

Korjaustarve

Tarkastus suoritettu	Kyllä	Ei	Suoritetut korjaukset	Suorituspäivämäärä
1. Tarkista laite silmämääräisesti vaurioituneiden tai puuttuvien osien varalta.				
2. Irrota etusuojalevyt, sillan kannet ja konsolin kansi.				
3. Tarkista hydraulikkajärjestelmä vuotojen varalta.				
4. Tarkista hydraulijölyn taso ja kunto (maitomainen, tumma, palanut jne.), suodatin on vaihdettava 500 tunnin välein.				
5. Tarkista tehoyksikön kunto ja turvallisuus.				
6. Tarkista sähköpaneelin kunto ja turvallisuus.				
7. Tarkista, että letkut ovat hyvässä kunnossa ja ehjiä (taitokset, hankaumat).				
8. Tarkista käyttöpyörät, akselit, kytkimet ja ketjut kulumisen ja vaurioiden varalta. Voitele.				
9. Tarkista vetopyörien sivuttaisliike – enintään 2 mm (1/16").				
10. Tarkista laakerit kulumisen, vaurioiden ja turvallisuuden varalta. Voitele 750 tunnin välein.				
11. Tarkista suojakehys ja antenni vaurioiden ja kiinnityksen varalta.				

Nosta rullarata

Tarkastus suoritettu	Kyllä	Ei	Suoritetut korjaukset	Suorituspäivämäärä
12. Tarkista hydraulisyliinterit vuotojen tai tiivisteen tai tangon vaurioiden varalta.				
13. Tarkista hydraulisyliinterin tapit ja kiinnikkeet.				
14. Tarkista hydrauliletkut (venyneet, taivuneet, jumiutuneet, hankautuneet tai vaurioituneet).				

HUOLLON TARKISTUSLISTA

Määräaikaishuollon tarkistuslista (jatkuu)

Nosta rullarata (jatkuu)

Tarkastus suoritettu	Kyllä	Ei	Suoritetut korjaukset	Suorituspäivämäärä
15. Tarkista rullaradan käyttökoonpano vaurioiden, kulumisen ja kohdistuksen varalta.				
16. Tarkista rullat ja laakerit kulumisen ja vaurioiden varalta. Voitele 750 tunnin välein.				
17. Tarkista tukipyörät, akselit ja laakerit kulumisen ja vaurioiden varalta.				

Laske rullarata

Tarkastus suoritettu	Kyllä	Ei	Suoritetut korjaukset	Suorituspäivämäärä
18. Tarkista hammastangot murtuneiden hampaiden, kulumisen, välyksen ja kiinnityksen varalta. Voitele 750 tunnin välein.				
19. Tarkista lieriöhammaspyörät murtuneiden hampaiden, kulumisen, välyksen ja kiinnityksen varalta. Voitele 250 tunnin välein.				
20. Tarkista sillan käyttöakseli kulumisen ja vaurioiden varalta ja kohdistavoitele.				
21. Tarkista magneettivarsikoonpano ja magneetit vaurioiden ja kiinnityksen varalta.				
22. Tarkista sillan sisäpuoli hydraulivuotojen varalta.				
23. Tarkista kuljetin kulumisen ja vaurioiden varalta.				
24. Tarkista ketjut kulumisen, vaurioiden ja kireyden varalta. Voitele 250 tunnin välein.				
25. Tarkista neulaventtiilin asetukset ja lukitse se.				
26. Tarkista turvaportin varsi ja tanko vaurioiden ja kiinnityksen varalta.				

HUOLLON TARKISTUSLISTA

Määräaikaishuollon tarkistuslista (jatkuu)

Korjaustarve

Tarkastus suoritettu	Kyllä	Ei	Suoritettut korjaukset	Suorituspäivämäärä
27. Tarkista sivuohjaimet kulumisen, vaurioiden ja turvallisuuden varalta.				
28. Tarkista suuntaventtiilit vuotojen varalta.				
29. Tarkista sähkökytkentärasia ja konsoli vaurioiden ja kiinnityksen varalta.				
30. Vaihda etusuojapaneelit, sillan kannet ja konsolin kansi.				
31. Tarkista silmämääräisesti, että kaikki kiinnikkeet ovat paikoillaan ja tiukasti kiinni.				
32. Laitteen yleinen puhdistus (pyyhi hankaamattomalla puhdistusaineella).				

www.enersys.com

© 2024 EnerSys. Kaikki oikeudet pidätetään. Luvaton jakelu kielletty. Tavaramerkit ja logot ovat EnerSysin ja sen tytäryhtiöiden omaisuutta, paitsi UL, CE ja UK CA, jotka eivät ole EnerSysin omaisuutta. Pidätämme oikeuden muutoksiin ennalta ilmoittamatta. VIRHEITÄ JA PUUTTEITA SAATTAA ESIINTYÄ.

EMEA-FI-OM-PROS-BBH-1124

EnerSys[®]

Power/Full Solutions