

PROSERIES[®]

**Battery Bull Hydraulic
Pajisje për lëvizjen e baterive**



MANUALI I PËRDORIMIT

PËRMBAJTJA

Hyrje.....	3
Tabela e identifikimit të simboleve	4
Etiketat Rrezik, Paralajmërim, Kujdes	5
Përmbledhje për BBH–Battery Bull	6
Përshkrim i kontrolleve të operatorit	6
Paneli i kontrollit.....	7
Udhëzimet e përdorimit.....	8
Shina anësore	10
Përmbledhje për mirëmbajtjen e përgjithshme	11
Vaji dhe lubrifikanti i rekomanduar.....	11
Mirëmbajtja e rrotës	12
Mirëmbajtja e urës.....	13
Mirëmbajtja e shtratit të rulave me energji.....	14
Mirëmbajtja e elektromagnetit	15
Procedura e çlirimit të cilindrave ngritës	16
Procedura e ekualizimit të cilindrave ngritës	16
Lista e kontrollit për mirëmbajtjen e zakonshme..	17

PROSERIES[®]

Informacioni që gjendet në këtë dokument është shumë i rëndësishëm për trajtimin dhe përdorimin e sigurt të Battery Bull Hydraulic. Ai përmban specifikime globale të sistemit, si dhe masat përkatëse të sigurisë, kodet e sjelljes, një udhëzues për vënien në punë dhe mirëmbajtjen e rekomanduar. Ky dokument duhet të ruhet dhe të jetë i aksesueshëm për të gjithë përdoruesit që janë përgjegjës, të cilët punojnë me pajisjen e lëvizjes së baterive. Përdoruesit janë përgjegjës për t'u siguruar që të gjitha aplikimet e sistemit të jenë të përshtatshme dhe të sigurta, në bazë të kushteve parashikuara dhe të hasura të përdorimit.

Ky manual përdorimi përmban udhëzime të rëndësishme sigurie. Lexoni dhe kuptoni seksionet për sigurinë dhe funksionimin e baterisë para se të përdorni baterinë dhe pajisjet në të cilat është instaluar.

Është përgjegjësi e zotëruesit të sigurojë që përdorimi i këtij dokumentacioni dhe të gjitha aktivitetet e lidhura janë në përputhje me kërkesat ligjore të zbatueshme në vendet e tyre përkatëse.

Ky manual përdorimi nuk ka për qëllim të zëvendësojë asnjë trajnim lidhur me trajtimin dhe operimin e Battery Bull Hydraulic që mund të kërkohet nga ligjet vendëse dhe/ose standardet e industrisë. Duhet të sigurohen udhëzimet dhe trajnimi i duhur i të gjithë përdoruesve përpara çdo kontakti me sistemin e baterisë.

Për shërbime, kontaktoni përfaqësuesin tuaj të shitjeve ose telefononi:

EnerSys EMEA
EH Europe GmbH
Baarerstrasse 18
6300 Zug, Zvicër
Tel: +41 44 215 74 10

EnerSys World Headquarters
2366 Bernville Road
Reading, PA 19605, SHBA
Tel: +1-610-208-1991
+1-800-538-3627

EnerSys APAC
No. 85, Tuas Avenue 1
Singapore 639518
+65 6558 7333

www.enersys.com

Siguria juaj dhe siguria e të tjerëve është shumë e rëndësishme

⚠ PARALAJMËRIM Mund të vriteni ose të plagoseni rëndë nëse nuk ndiqni këto udhëzime.

IDENTIFIKIMI I SIMBOLEVE

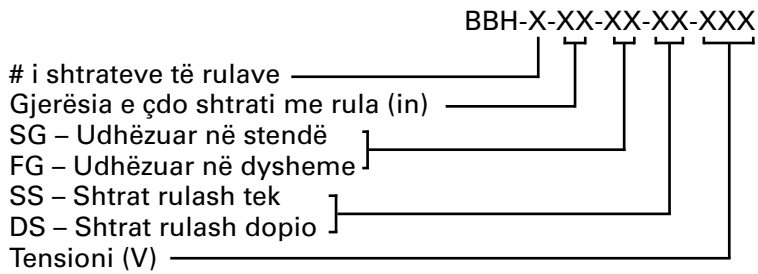


Tabela e identifikimit të simboleve

	Referojuni dokumentacionit shoqërues		Tymra të rrezikshëm
	Mos e përdorni nëse nuk janë vendosur të gjitha mbrojtëset dhe kapakët		Rrezik shtypjeje – Mbajini duart larg
	Rrezik kapjeje – Nga zinxhiri, ingranazhi ose pulexhoja		Rrezik pike kafshimi
	Rrezik shtypjeje nga rënia e ngarkesës		Rrezik shtypjeje – Mbajini këmbët larg
	Nevojiten syze mbrojtëse		Nevojiten këpucë sigurie
	Rrezik rrëshqitjeje		Rrezik – Tension i rrezikshëm
			Nevojitet maskë


Ky manual përmban informacion të rëndësishëm që t'ju ndihmojë ta përdorni dhe mirëmbani siç duhet BBH-Battery Bull Hydraulic për performancë, ekonomi dhe siguri maksimale. Duke ndjekur procedurat e duhura dhe duke zbatuar sugjerimet për mirëmbajtjen parandaluese, do të përjetoni shërbim të gjatë, të besueshëm dhe të sigurt.

ETIKETAT

Etiketat Rrezik, Paralajmërim, Kujdes

⚠ RREZIK!	
	Vetëm operatorët e certifikuar duhet të përpiqen të ngrenë/transportojnë ngarkesa me këtë njësi. Mbajeni të lirë hapësirën poshtë ngarkesës kur e përdorni këtë njësi.
	Tymra të rrezikshëm. Gazrat gërries nga acidi i baterisë mund të shkaktojnë verbim, dëmtim të mushkërive dhe djegie të lëkurës. Bëni kujdes kur transportoni bateritë. Flisni me personelin e kualifikuar lidhur me bateritë e dëmtuara.
	Mos u përpiqni ta përdorni këtë pajisje nëse jeni të kufizuar (të sëmurë, nën ndikimin e mjekimeve, alkoolit etj.). Gabimet në përdorim mund të shkaktojnë situata të rrezikshme dhe ndoshta VDEKJEPRURËSE.

⚠ KUJDES!	
	Bëni kujdes kur hyni ose dilni nga stacioni i kontrollit i operatorit. Mos u përpiqni të hyni ose të dilni nga stacioni i kontrollit kur pajisja është e ngritur, përveç rasteve emergjente.
	
	Nevojiten syze mbrojtëse kur përdorni këtë pajisje.
	Nevojiten këpucë sigurie për ta përdorur pajisjen në mënyrë të sigurt.
	Për të ulur rrezikun e aksidenteve ose përplasjeve, bëni kujdes kur e lëvizni njësinë mbrapsht.

⚠ RREZIK!	
	Mos u përpiqni të futeni në hapësira të njësisë ku ekzistojnë tensione të rrezikshme. Flisni me personelin e kualifikuar të shërbimit.

⚠ RREZIK!	
	Rrezik shtypjeje! Mbajeni trupin larg.

⚠ PARALAJMËRIM!	
	Rrezik shtypjeje! Mbajini duart larg.

⚠ KUJDES!	
	Mos e përdorni nëse nuk janë vendosur të gjitha mbrojtëset, kapakët dhe panelet.

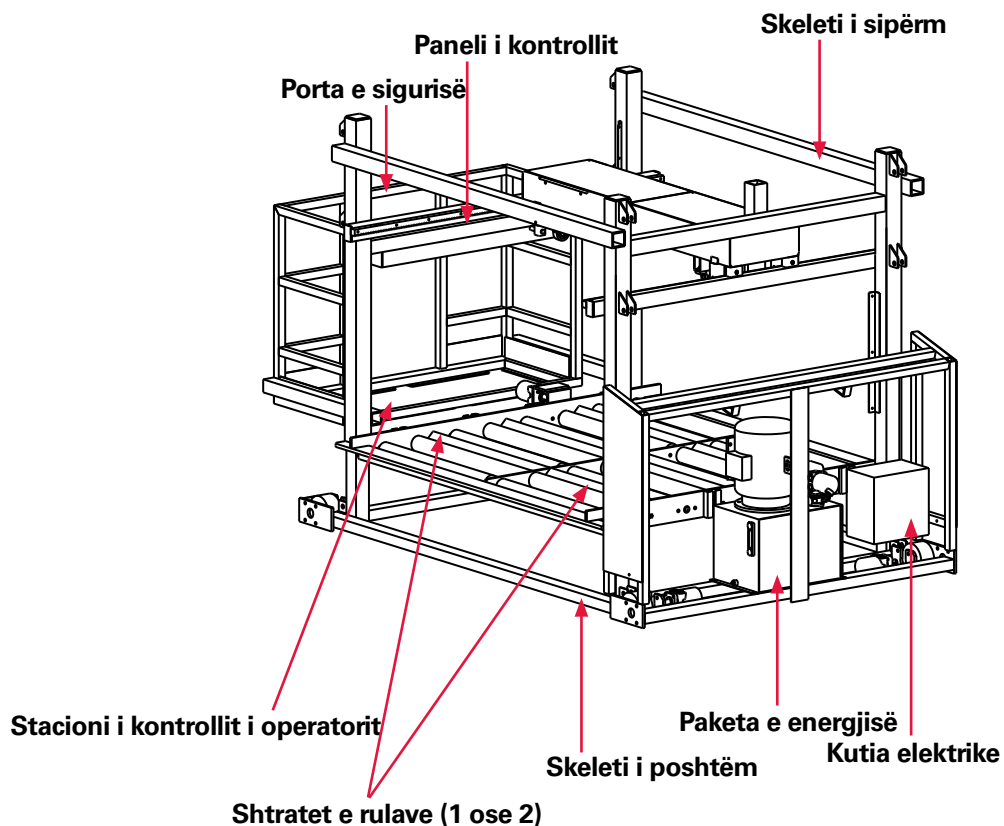
⚠ PARALAJMËRIM!	
	Rrezik shtypjeje! Mbajini këmbët larg.

⚠ KUJDES!	
	Rrezik kafshimi! Mbajini duart larg.

⚠ PARALAJMËRIM!	
	Pjesë të lëvizshme! Mbajini duart dhe gishtat larg.

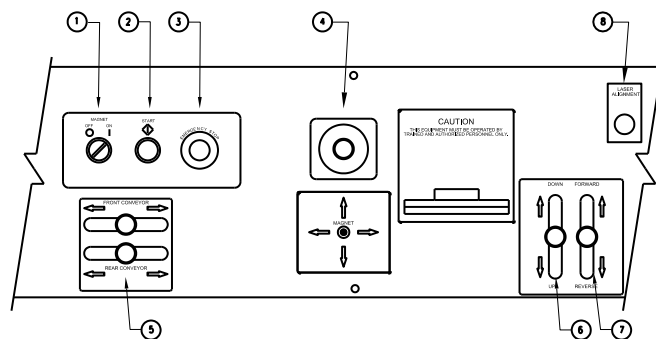
PËRMBLEDHJE DHE KONTROLLET

Përmbledhje për BBH–Battery Bull



Përshkrim i kontrolleve të operatorit

Modeli: BBH



#	Përshkrimi
1	Ndezja/fikja e magnetit
2	Butoni Start (Nis)
3	Ndalesa e emergjencës
4	Leva e urës/magnetit

#	Përshkrimi
5	Leva e shtratit të rulave (1 ose 2)
6	Leva e ngritjes/uljes
7	Leva përpara/mbrapa
8	Ndezja/fikja e lëvizjes së laserit

Paneli i kontrollit

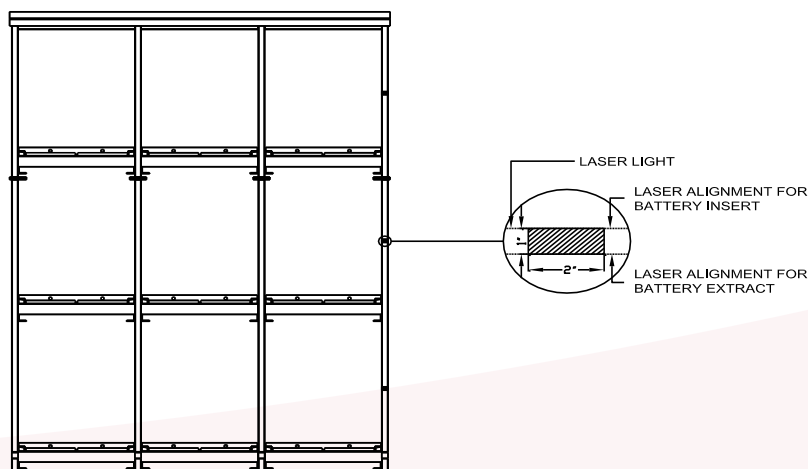
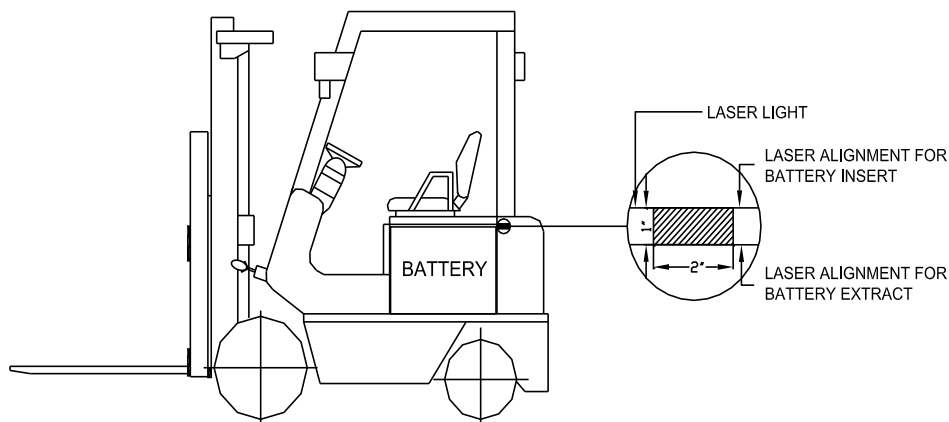
Battery Bull vihet në punë duke përdorur levën me 4 pozicione (**Numri 4**, faqja 6) për të kontrolluar pozicionin e urës/magnetit, një (ose dy) levë(a) me 2 pozicione (**Numri 5**, faqja 6) për të kontrolluar shtratin(ërit) e rulave me energji, një levë me 2 pozicione (**Numri 6**, faqja 6) për të ngritur/ulur dhe një levë me 2 pozicione (**Numri 7**, faqja 6) për të kontrolluar lëvizjen përpara/mbrapa.

Të gjitha levat e kontrollit janë logjike në drejtimin dhe proporcionale në kontrollin e tyre. Për shenbull: nëse e shtyni levën e lëvizjes përpara, makineria do të lëvizë në drejtimin përpara. Sa më shumë të shtyhet leva, aq më shpejt do të lëvizë makineria.

Funksioni i ndezjes/fikjes së magnetit kontrollohet nga një çelës rrotullues (**Numri 1**, faqja 6). Për ta ndezur magnetin, rrotulloni çelësin në të djathtë; për ta fikur magnetin rrotulloni çelësin në të majtë. Funksioni i ndezjes/fikjes së pozicionimit të laserit kontrollohet nga çelësi (**Numri 8**, faqja 6). Kur pozicionimi i laserit është i ndezur, nga laseri del një dritë horizontale jeshile. Drita horizontale jeshile tregon lartësinë e shtratit të rulave.

Procedura e pozicionimit të lartësisë së shtratit të rulave të Battery Bull

- Shtypni butonin jeshil Start (**Numri 2**, faqja 6) për të aktivizuar makinerinë.
- Kthejeni çelësin e pozicionimit të laserit në pozicionin ON (**Numri 8**, faqja 6).
- Poziciononi pjesën e sipërme të rullit me fundin e hapësirës së baterisë në kamionin ngritës ose në pjesën e sipërme të rullit në skeletin e standës së rulave.
- Shënoni anën e hapësirës së baterisë me një ngjitës të bardhë të gjerë 1" duke bashkuar qendrën e ngjitësit me dritën e laserit.
- Bashkoni dritën horizontale të laserit me anën e poshtme të ngjitësit të bardhë kur nxirrni baterinë nga kamioni pirun ose nga stenda e rulave.
- Bashkoni dritën horizontale të laserit me anën e sipërme të ngjitësit të bardhë kur futni baterinë në kamionin pirun ose në skeletin e standës së rulave.



UDHËZIMET E PËRDORIMIT

Udhëzimet e përdorimit

 RREZIK!	
	Vetëm operatorët e certifikuar duhet të përpiqen të ngrenë/transportojnë ngarkesa me këtë njësi. Mbajeni të lirë hapësirën poshtë ngarkesës kur e përdorni këtë njësi.
	Tymra të rrezikshëm. Gazrat gërryes nga acidi i baterisë mund të shkaktojnë verbim, dëmtim të mushkërive dhe djegie të lëkurës. Bëni kujdes kur transportoni bateritë. Flisni me personelin e kualifikuar lidhur me bateritë e dëmtuara.
	Mos u përpiqni ta përdorni këtë pajisje nëse jeni të kufizuar (të sëmurë, nën ndikimin e mjekimeve, alkoolit etj.). Gabimet në përdorim mund të shkaktojnë situata të rrezikshme dhe ndoshta VDEKJEPURËSE.

 KUJDES!	
 	Bëni kujdes kur hyni ose dilni nga stacioni i kontrollit i operatorit. Mos u përpiqni të hyni ose të dilni nga stacioni i kontrollit kur pajisja është e ngritur, përveç rasteve emergjente.
	Nevojiten syze mbrojtëse kur përdorni këtë pajisje.
	Nevojiten këpucë sigurie për ta përdorur pajisjen në mënyrë të sigurt.
	Për të ulur rrezikun e aksidenteve ose përplasjeve, bëni kujdes kur e lëvizni njësinë mbrapsht.

Para se ta përdorni Battery Bull, operatori duhet të shqyrtojë dhe t'i kuptojë plotësisht procedurat e duhura të sigurisë dhe udhëzimet që tregohen në manualin e përdorimit dhe siç tregohet në panelin përpara stacionit të operatorit.



Këpucët e sigurisë, syzet e sigurisë dhe rrobat mbrojtëse janë të detyrueshme në dhomat e baterive. Sigurohuni që t'i vishni gjatë gjithë kohës. Nevojiten doreza gome, përparëse gome dhe maskë e plotë kur lani dhe i bëni shërbime baterive të kamionëve pirun. Bëni gjithnjë **kujdes** dhe ushtroni **gjykim të shëndoshë**.
Mos i ngulni sytë te drita e laserit.


Përgatitja:


- Përgatiteni kamionin pirun në pozicion paralel pranë Battery Bull duke lënë rreth 2" (50 mm) hapësirë (një vijë referencë e ljer në dysheme do të sigurojë gjithmonë pozicionin e saktë të kamionit ngritës).
- Përgatiteni kamionin ngritës për heqjen e baterisë si më poshtë:
 - Ulni pirunët ndërsa qëndrojnë rrafsh mbi dysheme.
 - Kapni frenën e parkimit.
 - Hiqni çdo kapak mbrojtës.
 - Hiqeni portën mbajtëse.
 - Shkëputni baterinë dhe poziciononi spinën e bashkuesit dhe kabllon për të mos lejuar të varet ose të kapet gjatë procesit të heqjes së baterisë.
 - Kontrolloni baterinë për të parë nëse ka ndonjë dëmtim (fizike, rrjedhje etj.) dhe raportojani menjëherë supervizorit. Ndiqni procedurat e duhura për lëvizjen.

- Hapeni portën e sigurisë dhe hyni në platformën e operatorit të Battery Bull. **SHËNIM:** Mos e çaktivizoni çelësin e limitit të portës së sigurisë. Mos dilni nga platforma e operatorit kur është e ngritur, përveçse në rast emergjence. Shikueshmëria është e kufizuar kur është e ngritur.
- Sigurojeni portën e sigurisë dhe më pas shtypni butonin jeshil Start (**Numri 2**, faqja 6) për ta aktivizuar makinerinë.



Udhëzimet e përdorimit (vazhdim)

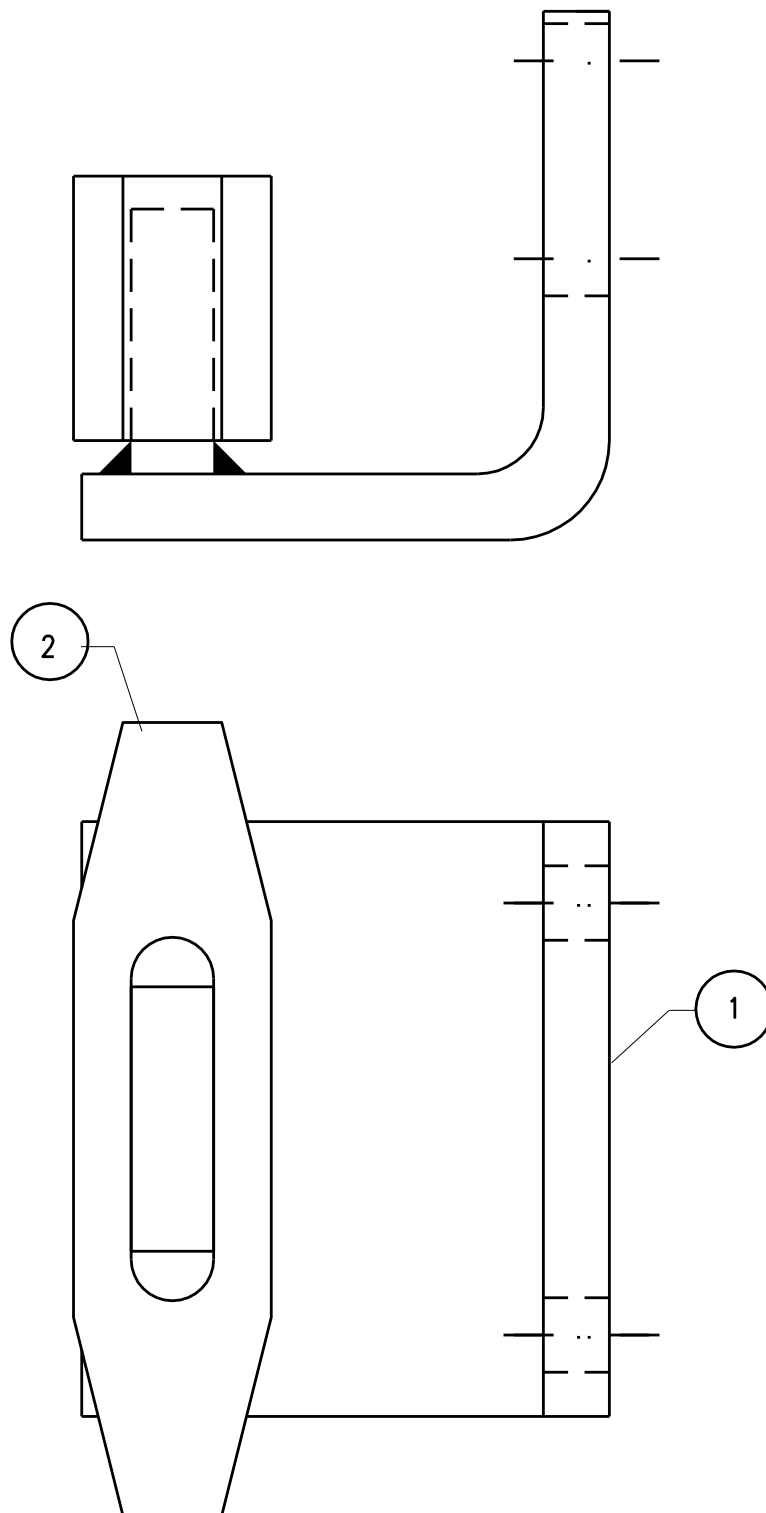
5. Gjenerali levën e lëvizjes përpara/mbrapa (**Numri 7**, faqja 6). Lëvizeni levën përpara/mbrapa dhe lëvizeni Battery Bull përgjatë kamionit ngritës në mënyrë që vijat e mesit të shtrimit të zgjedhur të rulave të jetë në mes të baterisë së kamionit ngritës. Përdorni levën e ngritjes/uljes (**Numri 6**, faqja 6) për ta ngritur ose ulur shtratin e rulave në mënyrë që të jetë rreth 1/2" [12 mm] poshtë hapësirës së baterisë të kamionit ngritës. (Bashkoheni vijën e laserit me anën e poshtme të ngjitesit fluoreshent në kamionin pirun).
6. Përdorni levën e ngritjes/uljes (**Numri 6**, faqja 6) për ta ngritur ose ulur shtratin e rulave. Duhet të jetë rreth 1/2" [12 mm] poshtë hapësirës së baterisë të kamionit ngritës (Bashkoni vijën e laserit me anën e poshtme të ngjitesit fluoreshent në kamionin ngritës). 
7. Lëvizeni magnetin duke përdorur levën e urës/magnetit në mënyrë që të prekë mesin e baterisë në kamionin ngritës, aktivizoni magnetin (**Numri 1**, faqja 6). 
8. Kur bëhet kontakt dhe magneti e ka kapur mirë baterinë, lëvizeni levën e urës/magnetit për ta tërhequr baterinë nga kamioni ngritës derisa skaji i dalë i baterisë të jetë rreth 2" [51 mm] pas vijës së mesit të rullit të parë në Battery Bull.
9. Përdorni levën e ngritjes/uljes për të ngritur shtratin e rulave derisa të fillojë të ngrejë baterinë. (Mos ngrini më shumë se 1/2" [12 mm] mbi lartësinë e shtrimit të kamionit.)
10. Çaktivizoni magnetin. Përdorni levën e urës/magnetit për ta lëvizur magnetin në pozicion neutral (në mes midis dy shtrateve të rulave). 
11. Lëvizeni levën e shtrimit të rulave larg nga kamioni pirun në mënyrë që rulat e uretanit ta tërheqin baterinë nga kamioni pirun dhe ta futin në Battery Bull. 
12. Duke përdorur levën e lëvizjes përpara/mbrapa, lëvizeni Battery Bull pas baterisë të radhës të disponueshme që është e karikuar plotësisht.
13. Ndalojeni Battery Bull në mënyrë që stacioni i operatorit të jetë pranë baterisë së zgjedhur. Fikeni karikuesin (nëse është e nevojshme), shkëputeni baterinë dhe çaktivizoni ndalesën e sigurisë të shtrimit të rulave.
14. Lëvizeni mbrapsht Battery Bull derisa shtrati i rulave bosh të jetë në qendër me baterinë e karikuar të zgjedhur. 
⚠ PARALAJMËRIM Sigurohuni që shtrati i rulave të jetë i lirë para se ta ulni. 

15. Lëvizeni magnetin drejt baterisë së karikuar të zgjedhur duke përdorur levën e urës/magnetit dhe kur të bëhet kontakti, aktivizoni magnetin.
16. Përdorni levën e urës/magnetit për ta tërhequr me ngadalë baterinë nga stenda e karikimit derisa skaji i dalë i baterisë të jetë rreth 2" [51 mm] pas vijës së mesit të rullit të parë në Battery Bull. 
17. Lëvizeni levën e ngritjes/uljes për ta ngritur baterinë. (Mos ngrini më shumë se 1" [25 mm] mbi lartësinë e rulave të stendës së karikimit.)
18. Çaktivizoni magnetin. Përdorni levën e urës/magnetit për ta lëvizur magnetin në pozicion neutral (në mes midis dy shtrateve të rulave).
19. Lëvizeni levën e shtrimit të rulave larg nga stenda e karikimit. Rulat e poliuretanit do ta tërheqin baterinë nga stenda e karikimit dhe do ta futin në Battery Bull. 

20. Lëvizeni Battery Bull përpara/mbrapa derisa bateria e shkarkuar të jetë në një vijë me stendën e karikimit të sapolitur.
21. Lëvizeni levën e duhur të shtrimit të rulave drejt stendës së karikimit të lirë për ta shtyrë baterinë e shkarkuar te stenda e karikimit të lirë.
22. Nëse bateria nuk futet plotësisht te stenda e karikimit, përdorni magnetin për ta shtyrë plotësisht (nuk është e nevojshme të aktivizoni magnetin). Kthejeni magnetin në pozicion neutral.
23. Shtyjeni Battery Bull përpara, duke i dhënë mundësi operatorit të aktivizojë ndalesën e sigurisë së shtrimit të rulave dhe lidhni baterinë e shkarkuar në karikues.
24. Lëvizeni Battery Bull drejt kamionit ngritës dhe poziciononi baterinë e karikuar te hapësira e kamionit pirun.
25. Ngrijeni shtratin e rulave me energji derisa fundi i baterisë të jetë rreth 1" [25 mm] mbi pjesën e sipërme të rulave/shinës të hapësirës së kamionit ngritës.
26. Përdorni levën e shtrimit të rulave për ta shtyrë baterinë e karikuar brenda kamionit pirun. Nëse bateria nuk futet plotësisht, uleni shtratin e rulave të Battery Bull 1 deri në 2" [25 deri në 51 mm] dhe më pas përdorni magnetin për ta shtyrë me kujdes baterinë deri te ndalesa e pasme (nuk është e nevojshme të aktivizoni magnetin).
27. Kthejeni magnetin në pozicionin neutral dhe parkojeni Battery Bull te vendi i caktuar i tij.
28. Përgatiteni kamionin ngritës për përdorim si më poshtë: 
 - Lidhni baterinë në kamionin ngritës.
 - Instaloni portën mbajtëse të baterisë.
 - Instaloni të gjithë kapakët mbrojtës.

SHINA ANËSORE

Shina anësore



Përmbledhje për mirëmbajtjen e përgjithshme

Kontrolloni shtrëngimin e zinxhirit të urës dhe shtratit të rulave	20 orët e para
Kontrolloni postet e ngritjes për të parë nëse kanë dëmtime dhe grumbullime	@ 100 orët e para

1	Pastroni faqen e magnetit	Çdo ditë
2	Kontrolloni dorezat e levës për të parë nëse ka bulona të liruar në panel	Çdo javë
3	Kontrolloni të gjithë sistemin hidraulik për rrjedhje	Çdo javë
4	Fshijeni të gjithë njësinë me detergjent të lehtë (jogërryes) për të hequr çdo grumbullim papastërtie	3 muaj
5	Shtrëngoni çdo bulon dhe dado të liruar	250 orë
6	Kontrolloni shtrëngimin e zinxhirit të shtratit të rulave	250 orë
7	Grasatoni skarën dhe ingranazhin në urë	250 orë
8	Ndërroni filtrin e vajit hidraulik	500 orë
9	Grasatoni kushinetat e rrotës së lëvizjes	750 orë
10	Grasatoni të gjitha kushinetat	750 orë
11	Kontrolloni ingranazhet në urë për konsum	750 orë
12	Kontrolloni dhe lubrifikoni shtrëngimin e zinxhirit të krahut të lëvizjes brenda urës	750 orë
13	Kontrolloni konsumin e rrotës	1500 orë
14	Grasatoni postet e mekanizmit ngritës	1500 orë
15	Ndryshoni vajin hidraulik	3000 orë

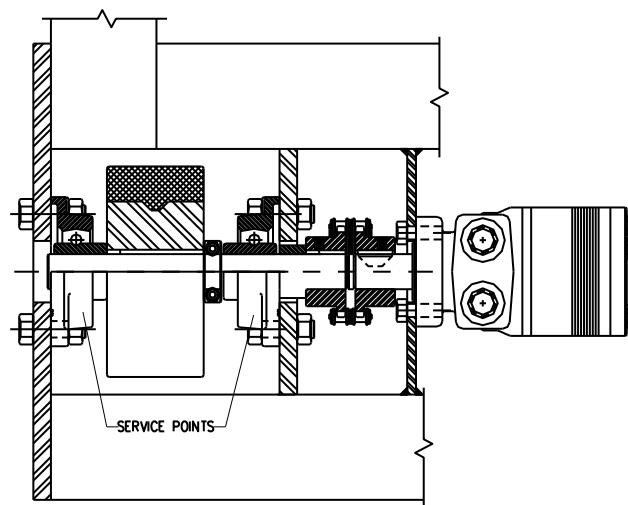
Vaji dhe lubrifikanti i rekomanduar

Vaji hidraulik	4021 PARADENE 32 AW ose ekuivalent
Graso	ROTANIUM Blue Grease (Kundër ujit)
Lubrifikant zinxhiri	TEF-LUBE 2000
Vaj	S.A.E. 30

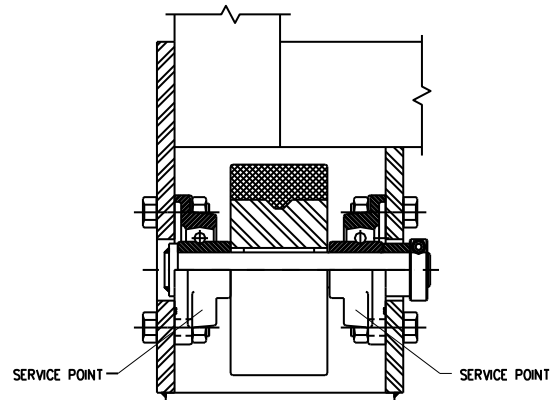
Mirëmbajtja e rrotës

Pikat e mirëmbajtjes	# Pikat e shërbimit	Lubrifikant	Intervalet (orë)
Flanxhë kushinetë 4 bulona	8	Rotanium Blue Grease	750
Kontrollo konsumin e rrotës	N/A	N/A	1500

VINI RE: Ndërroni rrotën nëse diametri është 5 1/2" (140 mm) ose më pak; faqja e rrotës është 2 3/4" (70 mm) ose më pak.



DRIVE WHEEL ASSEMBLY



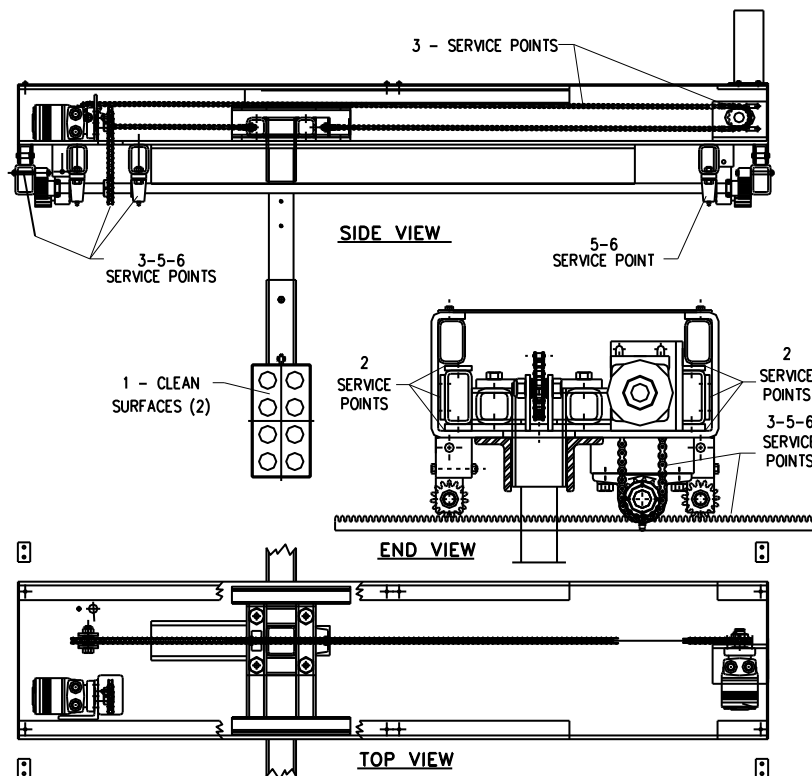
FREE WHEEL ASSEMBLY

Mirëmbajtja e urës

#	Pikat e mirëmbajtjes	# Pikat e shërbimit	Lubrifikant	Intervalet (orë)
1	Faqja e magnetit	2	Pastrojeni me leckë të butë dhe Varsol	Çdo ditë
2	Shinat UHMW	6	Pastrojeni me leckë të butë	Çdo muaj
3	Zinxhirët e lëvizjes/sistemit	2	TEF-LUBE 2000	250
4	Ingranazh shinë 6ft	2	Rotanium Blue Grease	250
5	Kushinetë bllok jastëk	3	Rotanium Blue Grease	750
6	Kushinetë Cam Follower	4	Rotanium Blue Grease	750

VINI RE:

- Kontrolloni çdo muaj dhe shtrëngoni ÇDO bulon që mund të jetë liruar.
- Kontrolloni shtrëngimin e zinxhirit të rulave dhe përdorni bulonin për të hequr xhokot. Rekomandohet në 20 orët e para, më pas çdo 250 orë.
- Nëse zinxhiri konsumohet, tendoset ose gërryhet, ndërrojeni.
- Pastrojeni faqen e magnetit çdo ditë.

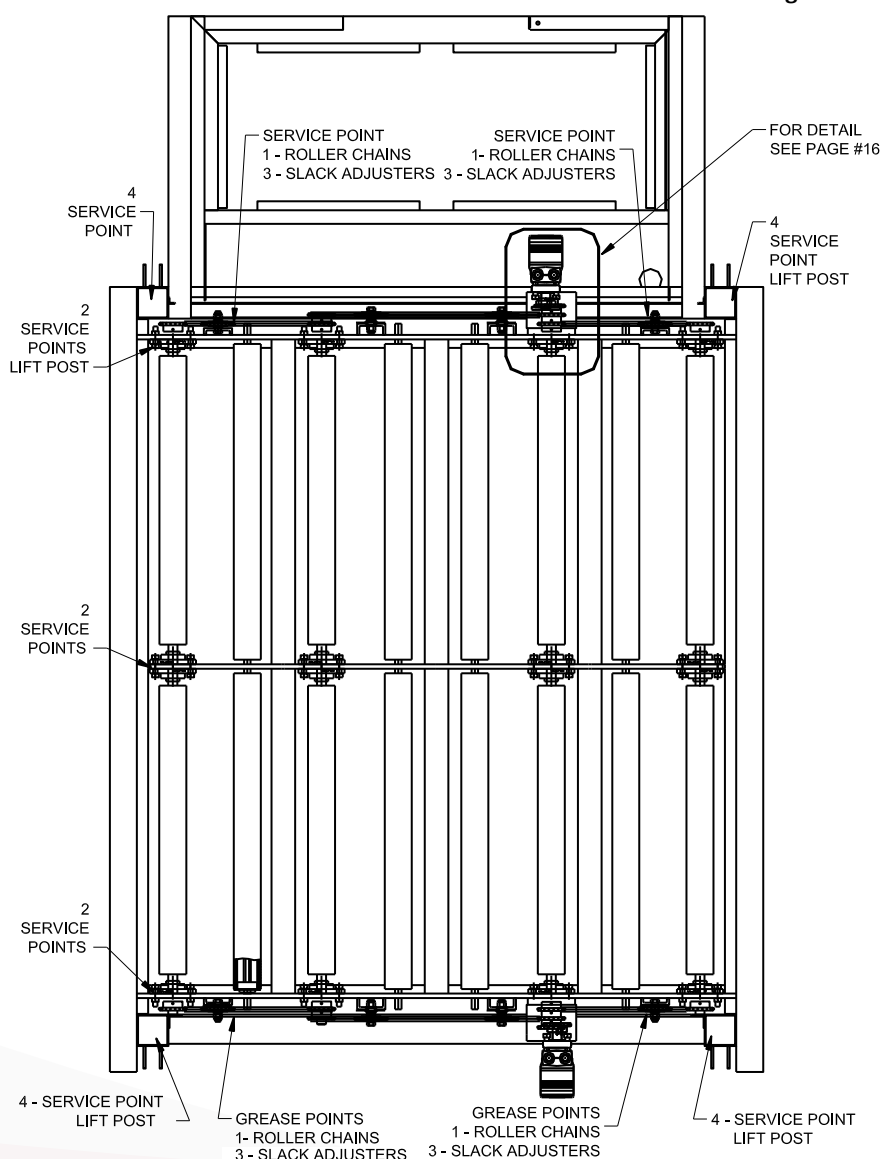


Mirëmbajtja e shtratit të rulave me energji

#	Pikat e mirëmbajtjes	# Pikat e shërbimit	Lubrifikant	Intervalet (orë)
1	Zinxhiri i lëvizjes së rulave	8	TEF-LUBE 2000	250
2	Kushineta flanxhë	16	Rotanium Blue Grease	750
3	Rregullatorët e zinxhirit të rulave	8	N/A	250
4	Postet e ngritjes/drejtimit	4	Rotanium Blue Grease	1500

VINI RE:

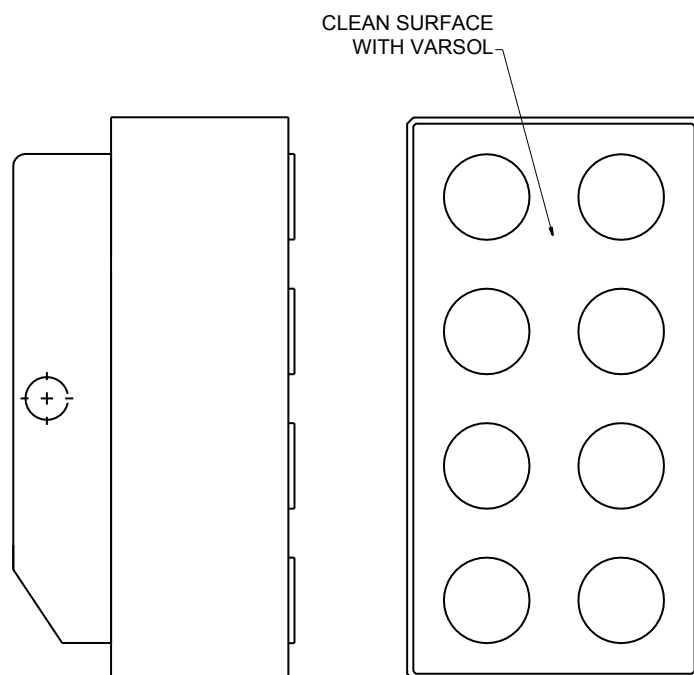
- Kontrolloni çdo muaj dhe shtrëngoni ÇDO bulon që mund të jetë liruuar.
- Ulni rregullatorin për të ruajtur shtrëngimin e zinxhirit të rulave. Nëse bën tepër xhoko, hiqni NJË hallkë të plotë ose 1/2 hallek dhe rregullojeni sërish sipas nevojës. Rekomandohet në 20 orët e para, më pas çdo 250 orë.
- Nëse zinxhiri konsumohet, tendoset ose gërryhet, ndërrojeni.
- Ngrijeni shtratin e rulave në pozicionin më të lartë. Kontrolloni postet drejtuese të brendshme në secilin prej katër (4) cepave të shtratit të rulave për të parë nëse janë konsumuar tepër. Pastroni çdo grumbullim të ciflave metalike dhe grasatoni sërish postet.



Mirëmbajtja e elektromagnetit

VINI RE:

- Elektromagnetet kanë nevojë për shumë pak mirëmbajtje për të ofruar jetëgjatësi shërbimi. Përdorimi çdo ditë i një peshqiri me Varsol prë të fshirë faqen e magnetit nga mbeturinat, grasoja, vaji ose lëndët e tjera të huaja do të sigurojë jetëgjatësi shërbimi dhe mijëra punime të sigurta.
- Kapaciteti i tërheqjes ulet ndjeshëm kur faqja e magnetit është e pistë. Bëni kujdes kur prekni magnetin në mënyrë që të mos dëmtoni ose gërvishni sipërfaqen e tërheqjes. Nëse faqja është tepër e konsumuar, fërkojeni lehtë faqen pak të mijëtat për ta pastruar sipërfaqen e tërheqjes.
- Mos u përpiqni asnjëherë të hiqni kordonin elektrik të montuar në magnet. Nëse e bëni këtë, do të shkatërroni magnetin dhe do të jetë e nevojshme ta rindërtoni ose ndërtoni.



Procedura e çlirimit të cilindrave ngritës

Nëse ndonjë nga cilindrato ngritës bëhet si sfungjer (pra kërcen lart pasi është ulur plotësisht), në sistemin hidraulik ka ajër. Ajri mund të zbrazet nga sistemi si më poshtë; (Kjo procedurë ka nevojë për dy (2) veta që të kryhet.)

1. Uleni shtratin e rulave në pozicionin më të ulët.
2. Hiqni portën Cap-Extra për shfryrje dhe pastrim) nga të dy cilindrato përpara.
3. Lidhni Bleeding Kit (BK-100) në të dyja pjesët.
4. Valvula gjilpërë e Bleeding Kit duhet të mbyllet dhe të drejtohet në kontejner përpara makinerisë.
5. Ndizeni makinerinë.
6. Gjeni dy (2) valvulat gjilpërë mbrapa makinerisë mbi cilindrato hidraulikë.
7. Hapni të dyja valvulat gjilpërë (1) rrotullim të plotë.
8. Hapeni valvulën gjilpërë të Bleeding Kit 1/4

rrotullim dhe ngrijeni levën e ngritjes për ta ngritur ME NGADALË shtratin e rulave derisa të arrijë lartësinë maksimale. Vazhdoni ta ngriini ndërsa mbyllni tre (3) valvulat gjilpërë. Kjo procedurë duhet të bëhet sa më ngadalë të jetë e mundur për të lejuar që ajri i bllokuar të dalë dhe të parandalohen spërkatjet e tepërta.

9. Uleni shtratin e rulave.
10. Kur shtrati i rulave të arrijë pozicionin më të ulët, përsëritni hapat 7-9.
11. Përsëriteni këtë procedurë derisa vaji në vijën e shfryrjes të mos ketë ajër (rreth 3-4 herë).
12. Uleni shtratin e rulave në pozicionin më të ulët, dhe hiqni Bleeding Kit , dhe montoni kapakët mbrojtës.
13. Bëni kujdes në lidhje me nivelin e vajit në rezervuarin e pompës dhe mos e vini në punë thatë ndërsa bëni këtë procedurë.

Procedura e ekualizimit të cilindrave ngritës

Ky është një sistem hidraulik me qark të mbyllur, megjithatë ka pak rrjedhje të brendshme nëpër gomina. Ndërsa ndodh kjo, shtrati i rulave do të fillojë të ngrihet në mënyrë jo të njëtrajtshme. Për të korigjuar këtë, duhet të balanconi vëllimin e vajit midis cilindrave përpara dhe mbrapa. Kjo mund të arrihet si më poshtë:

1. Uleni shtratin e rulave në pozicionin më të ulët të tij.
2. Gjeni dy (2) valvulat gjilpërë mbrapa makinerisë mbi cilindrato hidraulikë.
3. Hapni të dyja valvulat gjilpërë (1) rrotullim të plotë.

4. Ngrijeni shtratin e rulave në pozicionin më të lartë të tij (pa ngarkesë). Mbajeni levën e ngritjes derisa të katër (4) cilindrato të arrijnë lartësinë e tyre maksimale.
5. Mbyllni dy (2) valvulat gjilpërë, dhe me këtë procedurë përfundon.
6. Kjo procedurë është e nevojshme çdo pak ditë. Megjithatë, ndërsa gominat konsumohen, procedurë do të jetë më e shpeshtë, dhe si përfundim gominat do të duhet të ndërrohen.

LISTA E KONTROLLIT TË MIRËMBAJTJES

Lista e kontrollit për mirëmbajtjen e zakonshme

Riparimet e nevojshme

Kontrolli i kryer	Po	Jo	Riparimet e kryera	Data kur është kryer
1. Kontrolli me sy i njësisë për dëmtime ose pjesë që mungojnë.				
2. Hiqni panelet mbrojtëse përpara, kapakët e urës dhe kapakun e panelit.				
3. Kontrolloni për rrjedhje hidraulike.				
4. Kontrolloni nivelin dhe gjendjen e vajit hidraulik (si qumësht, i errët, i djegur etj.), filtri duhet ndërruar çdo 500 orë.				
5. Kontrolloni gjendjen dhe sigurinë e paketës së energjisë.				
6. Kontrolloni gjendjen dhe sigurinë e panelit elektrik.				
7. Kontrolloni që tubat janë në gjendje të mirë dhe të mbyllur (shtypje, konsum prej fërkimit).				
8. Kontrolloni rrotat, boshtat, bashkuesit dhe zinxhirët për konsum dhe dëmtim. Lubrifikojini.				
9. Kontrolloni rrotat e lëvizjes për të parë nëse kanë lëvizje anësore – maksimumi 1/16".				
10. Kontrolloni kushinetat për konsum, dëmtim dhe siguri. Lubrifikojini çdo 750 orë.				
11. Kontrolloni skeletin e mbrojtëses dhe antenën për dëmtim dhe siguri.				

Ngrini shtratin e rulave

Kontrolli i kryer	Po	Jo	Riparimet e kryera	Data kur është kryer
12. Kontrolloni cilindrat hidraulikë për rrjedhje ose dëmtim të gominave dhe shufrës.				
13. Kontrolloni kunjat dhe kapëset e cilindrit hidraulik.				

LISTA E KONTROLLIT TË MIRËMBAJTJES

Lista e kontrollit për mirëmbajtjen e zakonshme (vazhd.)

Ngrini shtratin e rulave (vazhd.)

Kontrolli i kryer	Po	Jo	Riparimet e kryera	Data kur është kryer
14. Kontrolloni tubat hidraulikë (të tendosur, të shtypur, të kapur, të fërkuar ose të dëmtuar).				
15. Kontrolloni sistemin e lëvizjes të shtratin të rulave për dëmtime, konsum dhe pozicionim.				
16. Kontrolloni rulat dhe kushinetat për konsum dhe dëmtim. Lubrifikojini çdo 750 orë.				
17. Kontrolloni rrotat, boshtet dhe kushinetat e minimos për konsum dhe dëmtim.				

Ulni shtratin e rulave

Kontrolli i kryer	Po	Jo	Riparimet e kryera	Data kur është kryer
18. Kontrolloni ingranazhet shinë për të parë nëse kanë dhëmbë të thyer, konsum, xhoko dhe për siguri. Lubrifikojini çdo 750 orë.				
19. Kontrolloni ingranazhet për dhëmbë të thyer, konsum, xhoko dhe për siguri. Lubrifikojini çdo 250 orë.				
20. Kontrolloni boshtin e lëvizjes së urës për konsum, dëmtim dhe pozicionim-lubrifikojeni.				
21. Kontrolloni krahun e magnetit dhe magnetet për dëmtim dhe siguri.				
22. Kontrolloni urën e brendshme për rrjedhje hidraulike.				
23. Kontrolloni lëvizësin për konsum dhe dëmtim.				
24. Kontrolloni zinxirët për konsum, dëmtim dhe shtrëngim. Lubrifikojini çdo 250 orë.				
25. Kontrolloni parametrat e valvulës gjilpërë dhe kyçeni.				
26. Kontrolloni krahun e portës së sigurisë dhe shufrën për dëmtim dhe siguri.				
27. Kontrolloni shinat anësore për konsum, dëmtim dhe siguri.				

LISTA E KONTROLLIT TË MIRËMBAJTJES

Lista e kontrollit për mirëmbajtjen e zakonshme (vazhd.)

Riparimet e nevojshme

Kontrolli i kryer	Po	Jo	Riparimet e kryera	Data kur është kryer
28. Kontrolloni valvulat e kontrollit dreksional për rrjedhje.				
29. Kontrolloni kutinë dhe panelin e kontrollit elektrik për dëmtim dhe siguri.				
30. 30) Ndërroni panelet e mbrojtëses përpara, kapakët e urës dhe kapakun e panelit.				
31. Kontrolloni me sy që të gjitha mjetet e kapjes janë të në vend dhe të shtrënguara.				
32. Pastrimi i përgjithshëm i njësisë (fshijeni me pastrues jogërryes).				

www.enersys.com

© 2024 EnerSys. Të gjitha të drejtat të rezervuara. Ndalohet shpërndarja e paautorizuar. Markat tregtare dhe logot janë pronë e EnerSys dhe e filialeve të saj, përveç UL, CE dhe UK CA, të cilat nuk janë pronë e EnerSys. Objekt i rishikimit pa njoftim paraprak. E.&O.E.

EMEA-SQ-OM-PROS-BBH-1124

EnerSys[®]

Power/Full Solutions