

PROSERIES®

Cobra Deęiřtirici Akü Tařıma Ekipmanı



KULLANICI EL KİTABI

EnerSys®

Power/Full Solutions

CE UK
CA

www.enersys.com

İÇİNDEKİLER

Giriş.....	3
Sembol Tanım Tablosu	4
Tehlike, Uyarı, Dikkat Etiketleri	5
Forklift Ön Montajı	6
Cobra Deęiřtirici ve Forklift Konumlandırma ..	7
Çalıřtırma Talimatları	8
Forkliftten Çıkarma	9
Elektromıknatıs Bakımı.....	10
Hızlı Kelepeçe Tertibatı (Opsiyonel).....	11
Cobra Deęiřtirici Tahrik Mekanizması Bakımı ...	13
Kaydırıcı řerit Bakımı	14
Düzenli Bakım Kontrol Listesi	15

PROSERIES®

Bu belgenin içerdiği bilgiler, Cobra Değiştiricinin güvenli bir şekilde taşınması ve doğru kullanılması açısından kritik öneme sahiptir. Belge, genel sistem teknik şartlarının yanı sıra ilgili güvenlik önlemlerini, davranış kurallarını, bir devreye alma yönergelerini ve önerilen bakım çalışmalarını içermektedir. Bu belge, akü taşıma ekipmanı ile çalışan ve akü şarj cihazından sorumlu kullanıcılar için muhafaza edilmeli ve kullanıma hazır bulundurulmalıdır. Tüm kullanıcılar, sistemin tüm uygulamalarının beklenen veya çalıştırma sırasında karşılaşılan koşullar temelinde uygun ve güvenli olmasını sağlamaktan sorumludur.

Bu kullanıcı el kitabı önemli güvenlik talimatları içermektedir. Aküyü ve takılı olduğu ekipmanı çalıştırmadan önce akünün güvenliği ve çalıştırılması ile ilgili bölümleri okuyun ve anlayın.

Bu belgenin kullanımının ve bununla ilişkili tüm faaliyetlerin ilgili ülkelerdeki geçerli yasal gerekliliklere uygun olmasını sağlamak kullanıcının sorumluluğundadır.

Bu kullanıcı el kitabı, Cobra Değiştiricinin taşınması ve çalıştırılması konusunda yerel yasalar, kurumlar ve/veya endüstri standartları tarafından gerekli görülebilecek herhangi bir eğitimin yerine geçmez. Akü sistemiyle herhangi bir şekilde temas kurmadan önce tüm kullanıcılara gerekli talimatların ve eğitimin verilmesi sağlanmalıdır.

Servis için, satış temsilcinizle iletişime geçin veya aşağıdaki numarayı arayın:

EnerSys EMEA
EH Europe GmbH
Baarerstrasse 18
6300 Zug, İsviçre
Tel: +41 44 215 74 10

EnerSys Global Merkez
2366 Bernville Road
Reading, PA 19605, ABD
Tel: +1-610-208-1991
+1-800-538-3627

EnerSys APAC
No. 85, Tuas Avenue 1
Singapur 639518
+65 6558 7333
www.enersys.com

Güvenliğiniz ve Başkalarının Güvenliği Son Derece Önemlidir

⚠ UYARI Talimatlara uymamanız, ölüme veya ciddi yaralanmalara neden olabilir.

SEMBOL TANIMI

H-CBTE-24-24-FM

Bölme genişliği (inç)

DC Gerilim (V)

FM-Ön Montaj/SM-Yan Montaj

Sembol Tanım Tablosu

	Sağlanan belgelere bakın		Kılavuza bakın
	Çalıştırmadan önce tüm koruyucuların ve kapakların yerinde olduğundan emin olun		Ezilme Tehlikesi - Ellerinizi Uzak Tutun
	Zincir, dişli veya kasnak kaynaklı dolaşma tehlikesi		Sıkışma tehlikesi
	Düşen yük altında ezilme tehlikesi		Ezilme Tehlikesi - Ayaklarınızı Uzak Tutun
	Göz koruması gerekli		Güvenlik Ayakkabısı Gereklidir
	Kayma tehlikesi		Ağır Nesne - Önerilen yük ağırlığını aşmayın
	Koruyucu giysi gerekli		Lastik Eldiven Gereklidir
			Yüz Koruması Gereklidir


Bu kılavuz, maksimum performans, ekonomi ve güvenlik için Cobra Değiştiricinizi doğru şekilde çalıştırmaya ve bakımını yapmaya yardımcı olacak önemli bilgiler içerir. Doğru çalışma prosedürlerini uygulayarak ve önerilen önleyici bakım önerilerini uygulayarak uzun, güvenilir ve güvenli bir hizmet deneyimi elde edebilirsiniz.

ETİKETLER

Tehlike, Uyarı, Dikkat Etiketleri

⚠ TEHLİKE!	
	Yalnızca sertifikalı operatörler bu üniteyle yük kaldırmalı/taşımalıdır. Üniteyi çalıştırırken yük altındaki alanı boş tutun.
	2500 lbs üzerindeki yükleri çekmeye çalışmayın. (1134 kg). Sırtta yaralanma veya kas zorlanması meydana gelebilir. Yokuşlarda çalışırken dikkatli olun.
	Hareketleriniz kısıtlıysa (hastaysanız, ilaç, alkol vs. etkisi altındaysanız) ekipmanı çalıştırmayın. Çalıştırma sırasındaki hatalar tehlikeli ve potansiyel olarak ÖLÜMCÜL durumlara neden olabilir.

⚠ DİKKAT!	
	Akü için çalışma sıcaklığı aralığı -20°C ile +50°C arasındadır. Üretici tavsiyelerinin dışına çıkmayın.

⚠ DİKKAT!	
	Akü yanlış değiştirildiğinde patlama tehlikesi söz konusudur. Yalnızca üretici tarafından önerilen aynı veya eşdeğer tip bir ürünle değiştirin. Aküleri üreticinin talimatlarına göre imha edin.

⚠ UYARI!	
	Ezilme tehlikesi! Ellerinizi uzak tutun.

⚠ DİKKAT!	
	Sıkışma tehlikesi! Ellerinizi uzak tutun.

⚠ DİKKAT!	
	Çarpışma riskini azaltmak için ünitenin en iyi görünecek şekilde konumlandırıldığından emin olun.
	Yükü ıslak zeminlerde/yüzeylerde taşırken dikkatli olun.
	Bu ekipman kullanılırken göz koruması, güvenlik ayakkabısı ve koruyucu giysiler giyilmelidir.

⚠ DİKKAT!	
	Çalıştırmadan önce tüm koruyucuların, kapakların ve panellerin yerinde olduğundan emin olun.

⚠ UYARI!	
	Ezilme tehlikesi! Ayaklarınızı uzak tutun.

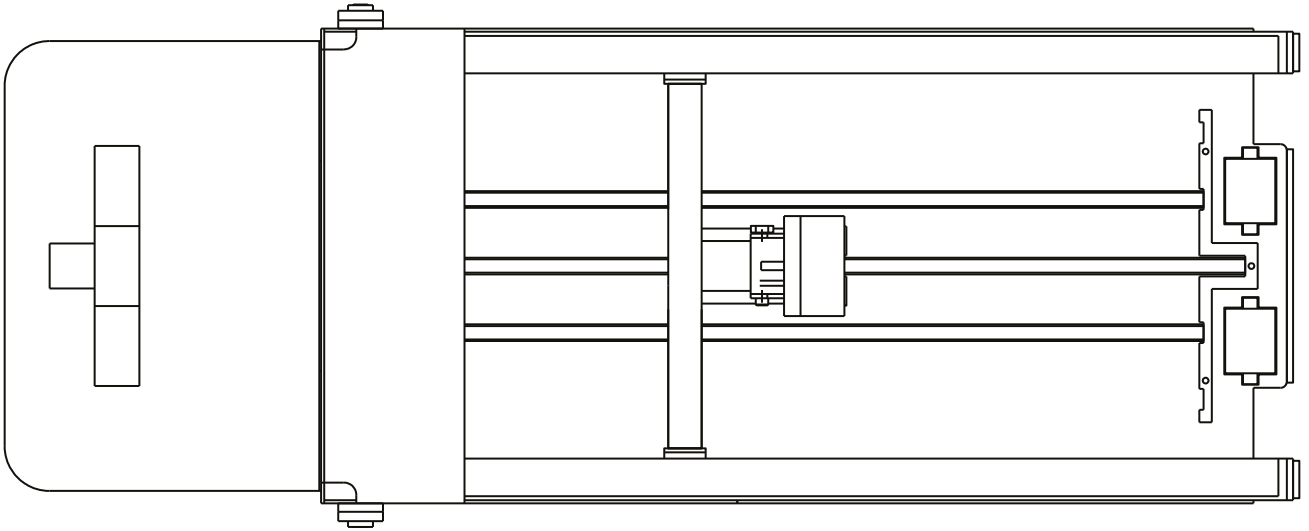
⚠ UYARI!	
	Hareketli parçalar! Ellerinizi ve parmaklarınızı uzak tutun.

⚠ DİKKAT!	
	Değiştirme sırasında akü kutuplarının doğru yönde olmasına dikkat edin.

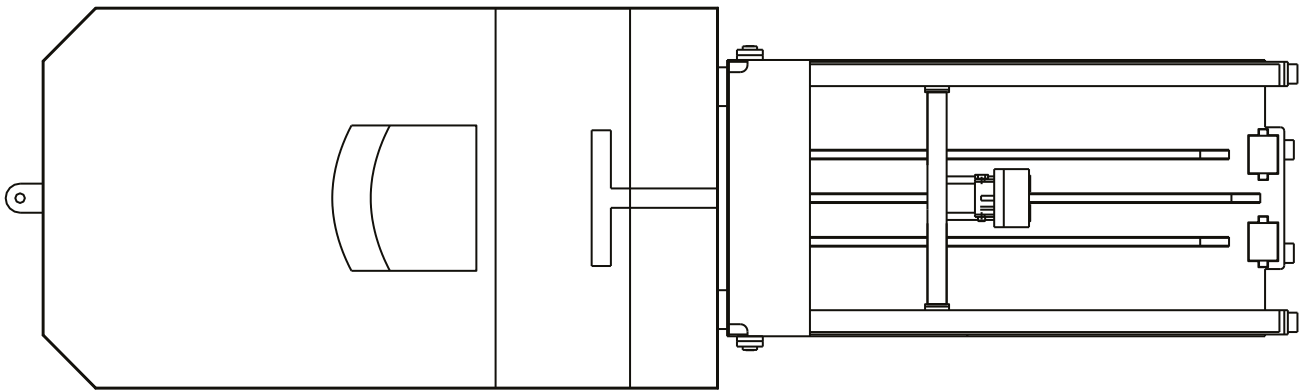


MONTAJ

Forklift Ön Montajı

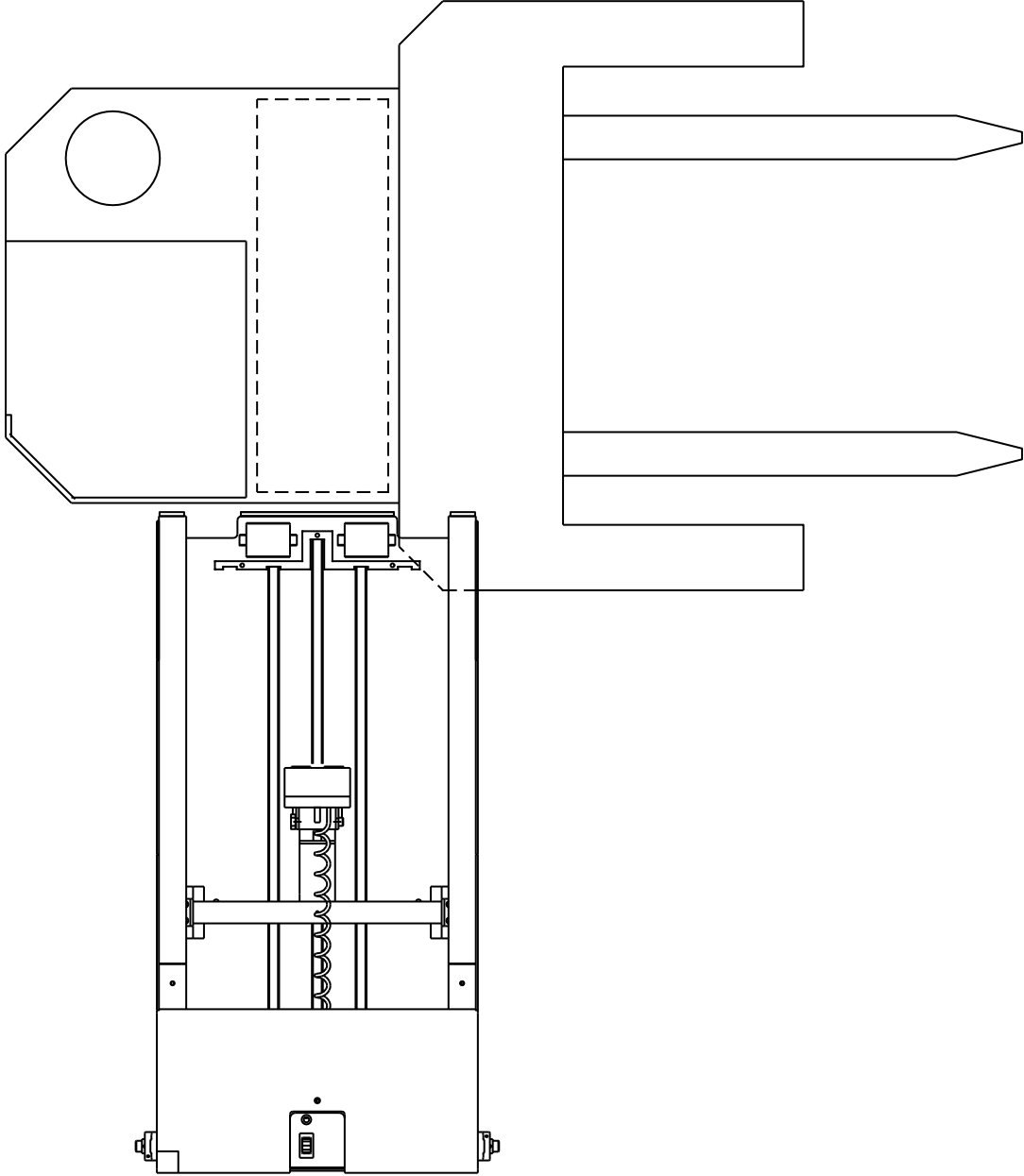


Forklift Ön Montajı



KONUMLANDIRMA

Cobra Deęiřtirici ve Forklift Konumlandırma



ÇALIŞTIRMA TALİMATLARI

Çalıştırma Talimatları

Tanım:



Cobra Değiştirici, düşük hacimli uygulamalar ve çatallı istifleme araçlarında, sipariş toplama araçlarında ve elektrikli transpaletlerdeki gibi küçük ila orta boyutlu aküler için tasarlanmış manuel tahrikli ve elektrikle çalışan bir akü değiştiricidir. EZR-BT'nin taşıma kapasitesi 2.300 lbs olsa da 2.000 lbs üzerindeki akülerin taşınması zorlaşır ve önerilmez.



Cobra Değiştirici çalıştırılmadan önce operatörün Kullanıcı El Kitabında belirtilen uygun Güvenlik Prosedürlerini ve Talimatları iyice gözden geçirmesi ve anlaması önemlidir.



Tüm operatörler Cobra Değiştirici kullanımı konusunda eğitilmiş veya sertifikalı (gerekirse) olmalıdır.



Akü Odalarında güvenlik ayakkabıları, güvenlik gözlükleri ve koruyucu giysiler zorunludur. Her zaman bu donanımları kullandığınızdan emin olun. Forklift akülerini yıkarken ve bakımını yaparken lastik eldivenler, lastik önlükler ve tam yüz koruması gereklidir. Her zaman **dikkatli** ve **sağduyulu** olun.

Hazırlık:

1. Forklifti Cobra Değiştiricinin yanında dikey bir konuma park edin (Cobra Değiştirici ve Forklift Konumlandırma örneği, sayfa 7).
2. Forklifti akü çıkarma işlemi için aşağıdaki şekilde hazırlayın:
 - Çatalları yere düz bir şekilde oturana kadar indirin.
 - Park frenini çekin.
 - Tüm koruyucu kapakları çıkarın.
 - Aküyü çıkarın ve akü çıkarma işlemi sırasında konektör fişini ve kabloyu takılmayı veya sıkışmayı önleyecek şekilde konumlandırın.
 - Akü tutma aparatını çıkarın.

Forkliftten Çıkarma



1. Cobra Değişiriciyi akü bölmesinin önüne yerleştirin ve ön silindirler çıkarılacak akünün yaklaşık 1,27 cm altında olacak şekilde üniteyi indirin.



2. Çıkarılacak akü kontaklanana kadar mıknatıs gücünü kapatın. Ardından mıknatıs şalterini açın. Aküyü çekip çıkarmak için devre anahtarını, Değişirici üzerindeki büyük siyah giriş silindirlerinin hemen üzerine gelene kadar geriye doğru itin.



3. Silindirler akünün ağırlığını taşıyana kadar forklift kontrollerini kullanarak Akü Değişiriciyi kaldırın ve aküyü Değişiriciye çekmeye devam edin.



4. Forklifti uygun haldeki boş bir silindirli standda sürün.



5. Değişiriciyi silindirli stand yüksekliğine kaldırın veya indirin, ardından aküyü silindirli standın üzerine itmek için devre anahtarını öne doğru bastırın.

Forkliftte Yerleştirme:

1. Değişiriciyi silindirli stand seviyesine kaldırın ve şarjlı aküyü alın.
2. Değişiriciyi forklift akü bölmesinin önüne konumlandırın ve ardından aküyü forkliftin silindir veya kaydırıcı yatağı seviyesinin **biraz yukarısında olacak şekilde** kaldırın veya indirin (yaklaşık 1,27 cm).
3. Aküyü forkliftin içine girene kadar itmek için devre anahtarını öne doğru bastırın. Elektrikli bir transpalet kullanıyorsanız, transpalet kolunun dikey konumda olduğundan, yani frenlerin devrede olduğundan emin olun.

Sonuç:

1. Cobra Değişiriciyi forkliftten çekin ve güvenli bir yere park edin.
2. Boşalmış aküyü kontrol edin, kabloları bağlayın ve şarj cihazını açın.
3. Forklifti çalıştırma için aşağıdaki şekilde hazırlayın:
 - Akü tutma aparatını takın
 - Akünün fişini takın
 - Koruyucu kapakları takın
 - Akü göstergesini kontrol edin

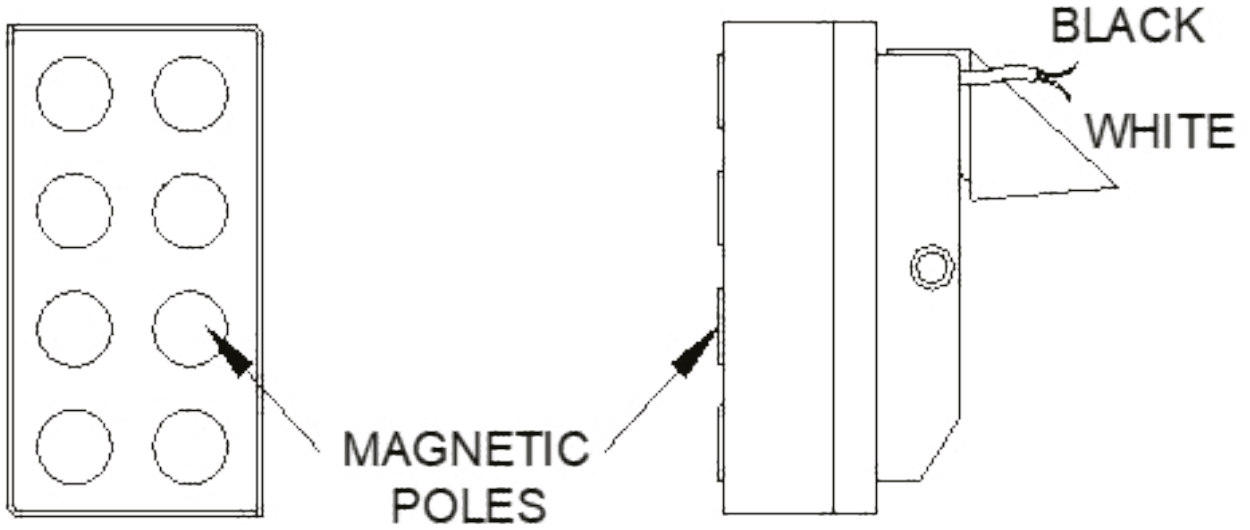


Elektromıknatis Bakımı

Elektromıknatisler, uzun bir kullanım ömrü sağlamak için çok az bakım gerektirir. Mıknatis yüzeyini kalıntılardan, gresten, yağdan veya diğer yabancı maddelerden arındırmak için her gün bezle temizlik yapmak, yıllar boyunca hizmet ve binlerce güvenli çalışma sağlar.

Mıknatis yüzeyi kirli olduğunda çekme kapasitesi büyük ölçüde azalır. Çekme yüzeyinde çentik veya çizik bırakmamak için mıknatisi kullanırken dikkatli olun. Çektirme yüzeyi çok aşınmışsa, yüzeyi temizlemek için birkaç binde bir inçlik bir alanı hafifçe zımparalayın.

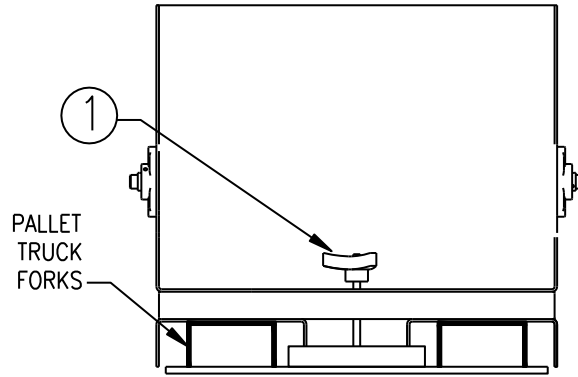
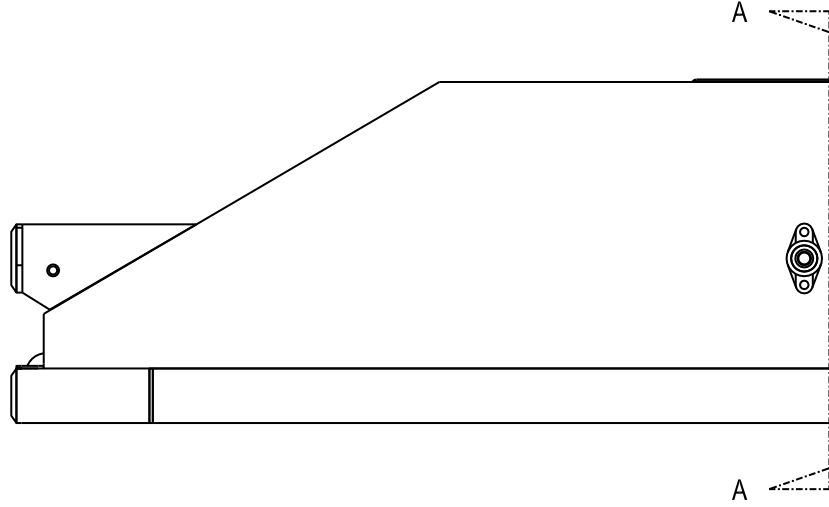
Mıknatisin içine monte edilmiş elektrik kablolarını asla çıkarmaya çalışmayın. Bunu yaparsanız mıknatis tahrip olur ve yenilenmesi veya değiştirilmesi gerekir.



HIZLI KELEPÇE

Hızlı Kelepçe Tertibatı (Opsiyonel)

Öge	Miktar	Tanım	Parça Numarası
1	1	HIZLI KELEPÇE TERTİBATI	BT-QC-7.5

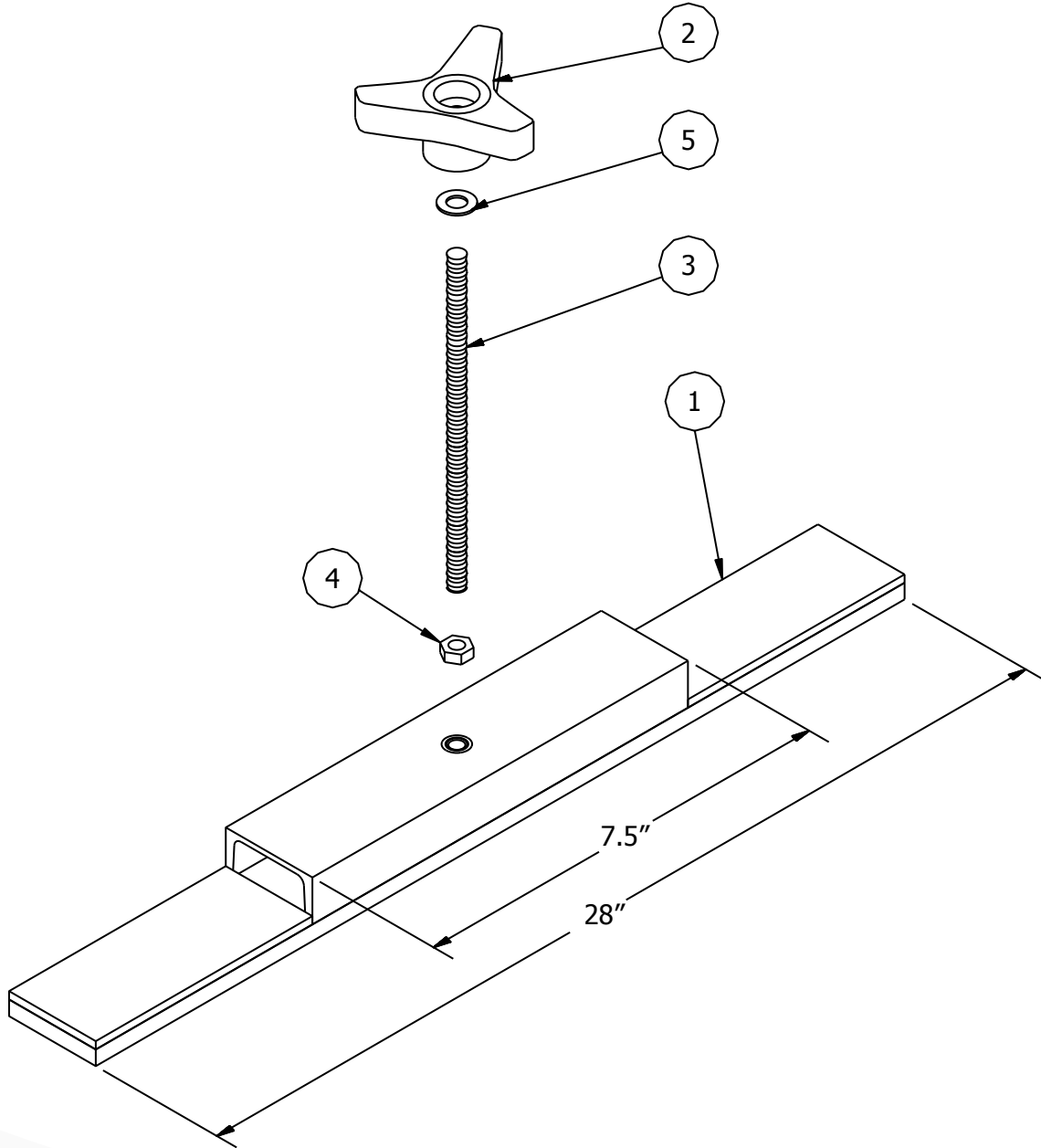


SECTION A-A

HIZLI KELEPÇE

Hızlı Kelepçe Tertibatı (Opsiyonel) (devamı)

Öge	Miktar	Tanım	Parça Numarası
1	1	HIZLI KELEPÇE TERTİBATI	BT-QC-7.5
2	1	ÜÇ LOBLU EL ÇARKI	CBS-2471
3	1	ÇINKO DİŞLİ ÇUBUK 8" LG	CBS-2470-8
4	1	SIKIŞTIRMA SOMUNU	CBS-3980
5	1	DÜZ RONDELA	CBS-1512



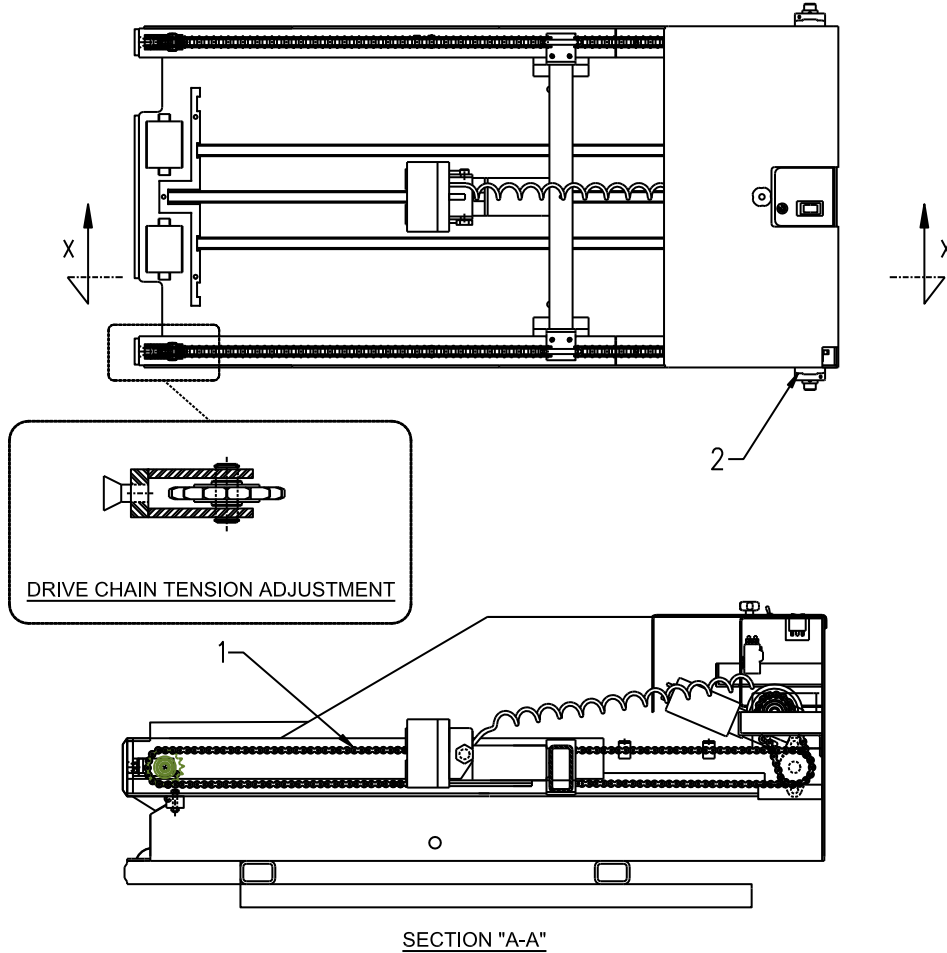
Cobra Deęiřtirici Tahrik Mekanizması Bakımı

Öęe	Gres Noktaları	Nokta Sayısı	Yaęlayıcı	Paręa Numarası
1	Tahrik Zinciri	3	TEF-LUBE 2000	Ayda bir kez
2	Yatak	2	"Rotanium" Mavi Gres	2 Ay

DİKKAT:

- Her ay kontrol edin ve gevşemiş cıvataları sıkın.
- Zincir gerginliğini kontrol edin. 1/2"den fazla sapma olmamalıdır.
- Ařaęıdaki Tahrik Zinciri Gerginlik Ayarı ekine bakın.
- Ařırı gevşek ise tam veya yarım bir baęlantıyı çıkarın ve gerginlięi sıfırlayın.

Zincir ařırı derecede ařınmıř veya gerilmifře zinciri deęiřtirin.

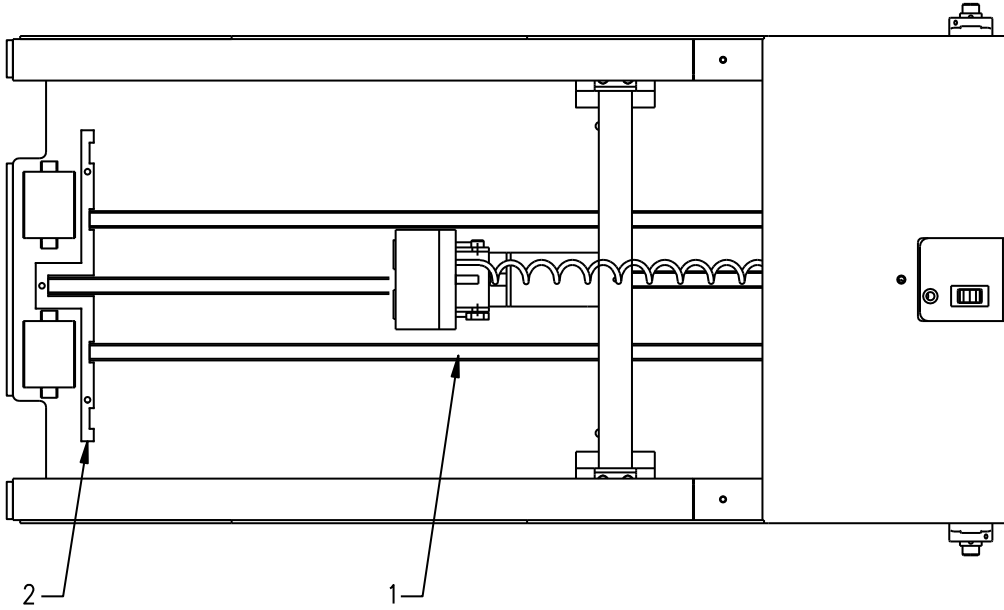


Kaydırıcı Şerit Bakımı

Cobra Değiştiricinin zemindeki üç (3) kaydırıcı şerit (**No. 1**), uzun ve kullanışlı bir hizmet ömrü için düzenli bakım gerektirir (haftada bir).

Kir, gres, yağ ve diğer yabancı maddeleri gidermek için kaydırıcı şeritlerin üst kısmını silin. Bu sayede sürtünme azalır ve binlerce güvenli işleme uzun bir kullanım ömrü sağlanır.

Kaydırıcı şerit aşırı aşınmışsa değiştirin. Bunu yapmak için ön kaydırıcı tamponunu (**No. 2**) çıkarın ve plastik Kaydırıcı Şeridi dışarı kaydırın. Yeni Kaydırıcı Şeridi, Kaydırıcı Şerit Kanalına kaydırın ve ön kaydırıcı tamponunu değiştirin (**No. 2**).



Düzenli Bakım Kontrol Listesi

Onarım Gerekli

Denetim Yapıldı	Evet	Hayır	Onarımlar Yapıldı	Tamamlanma Tarihi
1. Ünite de hasarlı veya eksik parça olup olmadığını gözle kontrol edin.				
2. Konsol kapağını ve zincir korumalarını çıkarın.				
3. Tüm elektrik bağlantılarının güvenliğini kontrol edin.				
4. Güç tahriki tertibatını ve dişliyi güvenlik açısından kontrol edin.				
5. Enversör kontaktörün durumunu ve güvenliğini kontrol edin.				
6. Yataklarda aşınma, hasar ve güvenlik kontrolü yapın. Her 750 saatte bir yağlayın.				
7. Köprü limit şalterlerinin düzgün ayarlanıp ayarlanmadığını ve güvenliğini kontrol edin.				
8. Kaydırıcı şeritlerde aşınma, hasar ve güvenlik kontrolü yapın.				
9. Silindir yatak ve millerini aşınma ve/veya hasar açısından kontrol edin.				
10. Zincirde ve dişlilerde aşınma olup olmadığını kontrol edin. Her 250 saatte bir yağlayın.				
11. Tüm bağlantı elemanlarının yerinde ve sağlam olduğundan emin olmak için gözle kontrol edin.				
12. Ünitenin genel temizliğini yapın (aşındırıcı olmayan bir temizleyici ile silin).				
13. Tüm kapakları yerine takın ve sabitleyin.				

www.enersys.com

© 2024 EnerSys. Tüm hakları saklıdır. Yetkisiz dağıtımı yasaktır. EnerSys'in mülkiyetinde olmayan UL, CE ve UK CA hariç, markalar ve logolar EnerSys'in ve bağlı şirketlerinin mülküdür. Önceden bildirimde bulunmaksızın revizyon yapılabilir. E.&O.E.

EMEA-TR-OM-PROS-CT-1124

EnerSys[®]

Power/Full Solutions