

PROSERIES®

Cobra Tugger Batterihanteringsutrustning



ANVÄNDARMANUAL

INNEHÅLL

Inledning.....	3
Symbolförklaring	4
Etiketter för fara, varning och försiktighet	5
Montering av truckens front	6
Placering av Cobra Tugger och lyfttruck.....	7
Bruksanvisning	8
Utdragning från lyfttrucken	9
Underhåll av elektromagnet.....	10
Hopsättning av snabbfäste (tillval)	11
Underhåll av Cobra Tuggers drivmekanism.....	13
Underhåll av glidlist	14
Checklista över regelbundet underhåll.....	15

INLEDNING

PROSERIES[®]

Informationen i detta dokument är avgörande för säker hantering och korrekt användning av Cobra Tugger. Den innehåller en övergripande systemspecifikation samt relaterade säkerhetsåtgärder, uppförandekoder, riktlinjer för driftsättning och rekommenderat underhåll. Dokumentet måste förvaras och finnas tillgängligt för användare som arbetar med och ansvarar för batterihanteringsutrustningen. Alla användare ansvarar för att säkerställa att alla systemapplikationer är lämpliga och säkra, baserat på förhållanden som kan förväntas eller inträffa under användning.

Denna användarmanual innehåller viktiga säkerhetsanvisningar. Läs och försäkra dig om att du förstår avsnitten om säkerhet och användning av batteriet innan du tar det i drift tillsammans med den utrustning som det är installerat i.

Det är ägarens ansvar att säkerställa att användningen av denna dokumentation och alla relaterade aktiviteter överensstämmer med tillämpliga lagkrav i respektive land

Denna användarhandbok är inte avsedd att ersätta annan utbildning i hantering och drift av Cobra Tugger som kan krävas enligt lokala lagar och/eller branschstandarder. Alla användare måste få korrekta instruktioner och utbildning innan de kommer i kontakt med batterisystemet.

För service, kontakta din säljare eller ring:

EnerSys EMEA
EH Europe GmbH
Baarerstrasse 18
6300 Zug, Schweiz
Tel: +41 44 215 74 10

EnerSys globala huvudkontor
2366 Bernville Road
Reading, PA 19605, USA
Tel: +1-610-208-1991
+1-800-538-3627

EnerSys APAC
No. 85, Tuas Avenue 1,
Singapore 639518
+65 6558 7333

www.enersys.com

Din och andras säkerhet är mycket viktig

⚠ VARNING Om instruktionerna inte följs kan det leda till dödsfall eller allvarliga skador.

SYMBOLIDENTIFIERING

H-CBTE-24-24-FM

Fackbredd (tum)

Likströmsspänning (V)

FM-frontmontering/SM-sidomontering

Symbolförklaring



Se medföljande dokumentation



Se handboken



Använd inte utan att alla skydd och höljen sitter på plats.



Krossrisk – håll händerna fria



Intrasslingsrisk – i kedja, växel eller trissa.



Klämrisk



Krossrisk på grund av fallande last



Krossrisk – håll fötterna fria



Ögonskydd krävs



Använd skyddsskor



Halkrisk



Tungt föremål – överskrid inte rekommenderad lastvikt



Använd skyddskläder



Använd gummihandskar






Ansiktsskydd krävs

Denna handbok innehåller viktig information som hjälper dig att använda och underhålla din Cobra Tugger på rätt sätt för maximal prestanda, ekonomi och säkerhet. Om du använder utrustningen korrekt och utför det rekommenderade förebyggande underhållet kommer utrustningen att fungera pålitligt och säkert under lång tid framöver.

ETIKETTER

Etiketter som signalerar fara, varning och försiktighet

⚠ FARA!	
	Endast certifierade operatörer får försöka lyfta/bära laster med denna enhet. Håll området under lasten fritt när enheten används.
	Försök inte dra laster som väger mer än 2 500 lbs. (1 134 kg). Det kan orsaka ryggskada eller muskelbristning. Var försiktig när du kör i sluttningar.
	Försök inte att använda denna utrustning i nedsatt tillstånd (om du är sjuk, påverkad av läkemedel, alkohol o.s.v.). Fel i driften kan orsaka farliga och potentiellt DÖDLIGA tillstånd.

⚠ FÖRSIKTIGT!	
	För att minska risken för kollision, se till att enheten är placerad så att den syns så bra som möjligt.
	Var försiktig vid transport av last över våta golvytor.
  	Ögonskydd, skyddsskor och skyddskläder krävs vid användning av denna utrustning.

⚠ FÖRSIKTIGT!	
	Batteriets drifttemperaturområde sträcker sig från -20°C till +50°C. Använd inte på annat sätt än vad som rekommenderas av tillverkaren.

⚠ FÖRSIKTIGT!	
	Använd inte maskinen utan att alla skydd, kåpor och paneler är på plats.

⚠ FÖRSIKTIGT!	
	Explosionsrisk föreligger om batteriet byts ut på fel sätt. Byt endast ut mot samma typ eller likvärdig typ som rekommenderas av tillverkaren. Kassera batterier enligt tillverkarens anvisningar.

⚠ VARNING!	
	Krossrisk! Håll fötterna borta.

⚠ VARNING!	
	Krossrisk! Håll händerna borta.

⚠ VARNING!	
	Rörliga delar! Håll händer och fingrar borta.

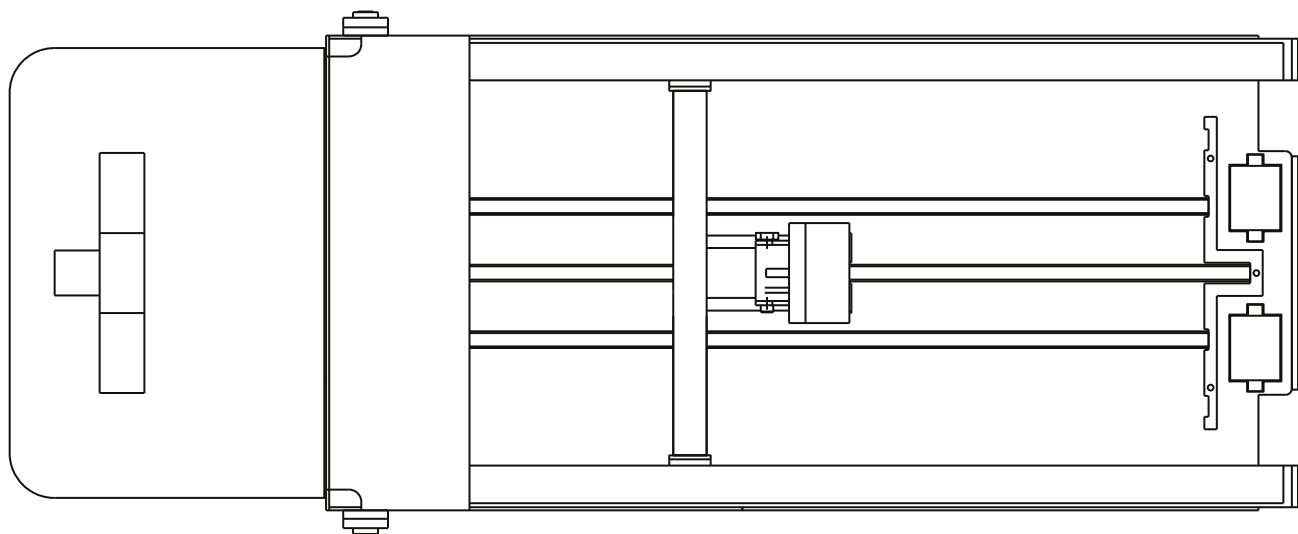
⚠ FÖRSIKTIGT!	
	Risk för klämskador! Håll händerna borta.

⚠ FÖRSIKTIGT!	
	Se till att batteripolerna har rätt polaritet vid byte.

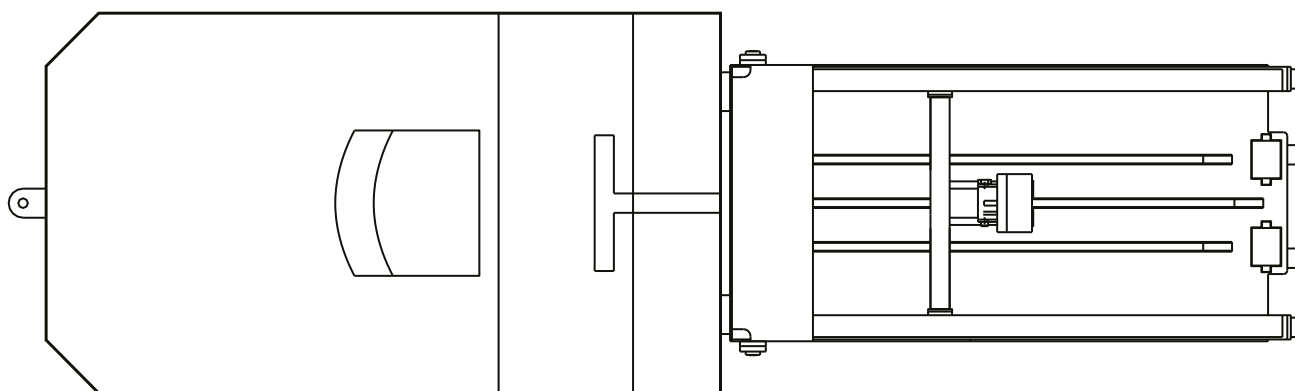


MONTERING

Montering på truckens framsida

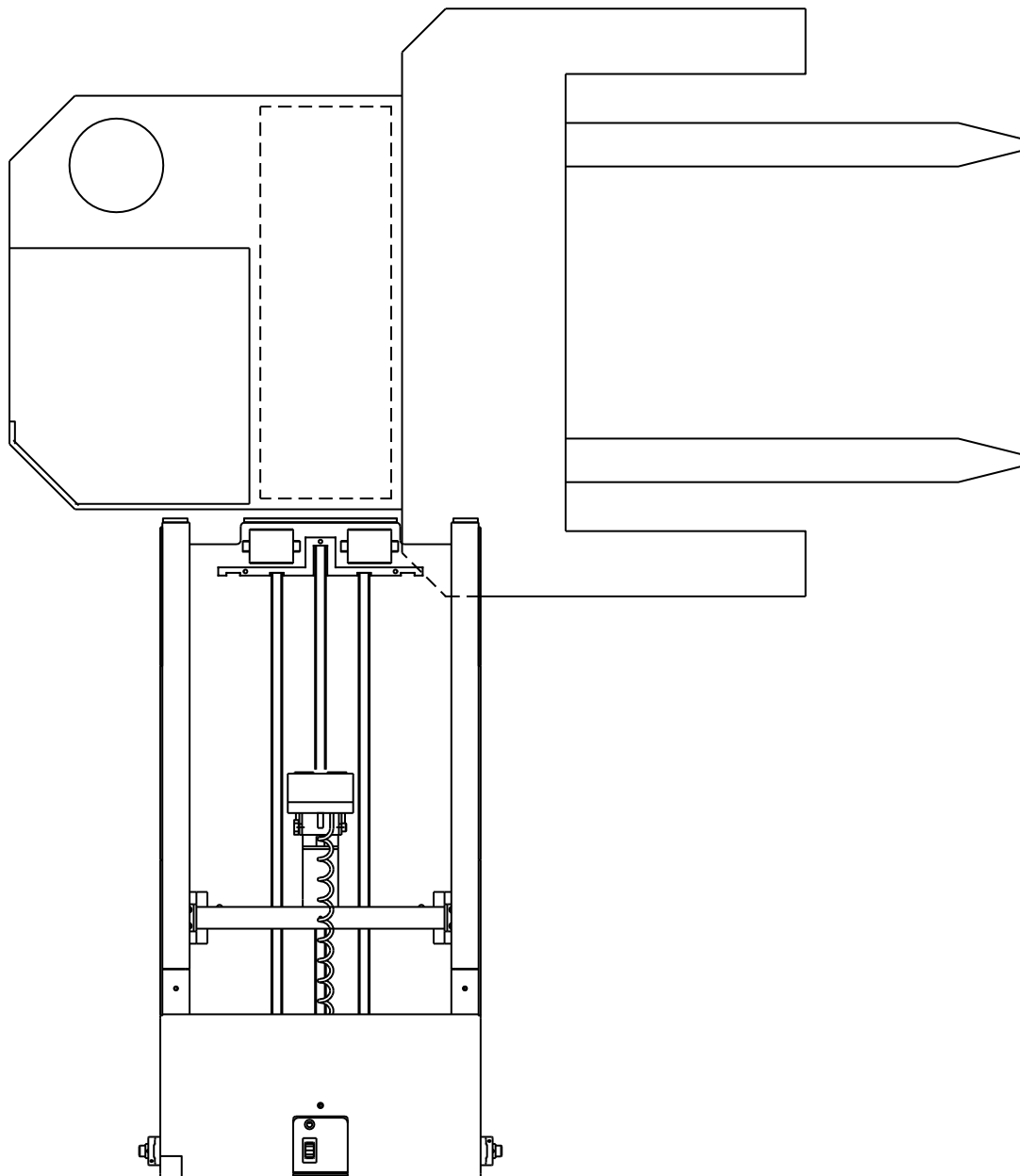


Montering på gaffeltruckens framsida



PLACERING

Placering av Cobra Tugger och lyfttruck



BRUKSANVISNING

Bruksanvisning

Beskrivning:



Cobra Tugger är en manuellt driven, eldriven batteriväxlare som är utformad för lågvolymsapplikationer och små till medelstora batterier, t.ex. sådana som finns i skjutstativtruckar, orderplockare och elektriska palltruckar. Även om kapaciteten för EZR-BT är 1 043 kg (2 300 lbs) blir hanteringen av batterier på över 907 kg (2 000 lbs) svår och rekommenderas inte.



Innan Cobra Tugger används är det viktigt att operatören noggrant läser igenom och förstår de säkerhetsprocedurer och instruktioner som beskrivs i användarhandboken.



Alla operatörer måste vara utbildade eller certifierade (om så krävs) i användningen av Cobra Tugger.



Skyddsskor, skyddsglasögon och skyddskläder är obligatoriska i batterirum. Se till att alltid ha dem på dig. Vid tvätt och service av gaffeltruckbatterier krävs gummihandskar, gummiförkläde och heltäckande ansiktsskydd. Tillämpa alltid **försiktighet** och **sunt förnuft**.

Förberedelse:

1. Parkera lyfttrucken i vinkelrät position intill Cobra Tugger (illustration av Cobra Tugger och placering av lyfttruck på sidan 7).
2. Förbered lyfttrucken för batteriborttagning enligt följande:
 - Sänk gafflarna tills de ligger plant på golvet.
 - Dra åt parkeringsbromsen.
 - Ta bort eventuella skyddsöverdrag.
 - Koppla bort batteriet och placera anslutningskontakten och kabeln så att de inte fastnar eller kläms när batteriet tas bort.
 - Ta bort batteriets låsgrind.

Utdragning från lyfttrucken



1. Placera Cobra Tugger framför batterifacket och sänk ner enheten så att de främre rullarna är ca 1,27 cm under botten på det batteri som ska tas bort.



2. Strömsätt magneten tills den kommer i kontakt med batteriet som ska tas bort. Slå sedan på magnetomkopplaren. Tryck vippbrytaren bakåt för att dra ut batteriet tills det är precis över de stora svarta inmatningsrullarna på Tugger.



3. Hög Battery Tugger med hjälp av gaffeltruckens reglage tills rullarna bär upp batteriets vikt och fortsätt att dra in batteriet i Tugger.



4. Kör gaffeltrucken till ett lämpligt tomt rullstativ.



5. Hög eller sänk Tugger till rullstativets höjd och tryck sedan vippbrytaren framåt för att skjuta ut batteriet på rullstativet.

Införande i lyfttrucken:

1. Hög Tugger till rullstativets nivå och ta ut det laddade batteriet.
2. Placera Tugger framför truckens batterifack och höj eller sänk sedan batteriet så att det befinner sig **strax över** (cirka 1,27 cm) nivån för truckens rull- eller glidbädd.
3. Tryck vippbrytaren framåt och skjut in batteriet så långt det går in i lyfttrucken. Om en motordriven palltruck används, se till att pallyftarhandtaget är i vertikalt läge, dvs. bromsarna är aktiverade.

Avslutning:

1. Dra bort Cobra Tugger från lyfttrucken och parkera den på en säker plats.
2. Kontrollera det urladdade batteriet, anslut kablarna och slå på laddaren.
3. Förbered lyfttrucken för drift enligt följande:
 - Installera batteriets låsgrind
 - Anslut batteriet
 - Installera skyddskåporna
 - Kontrollera batteriets indikatormätare

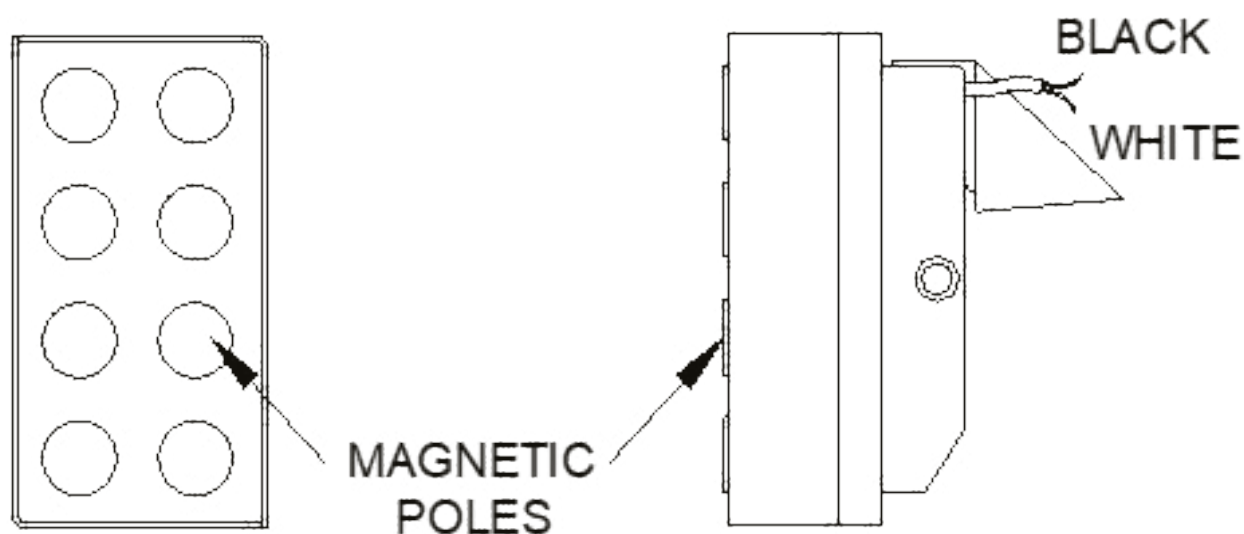


Underhåll av elektromagnet

Elektromagneter kräver mycket lite underhåll för att hålla länge. Daglig användning av en handduk för att torka av magnetens yta från skräp, fett, olja eller andra främmande ämnen garanterar lång livslängd och tusentals säkra operationer.

Dragkapaciteten minskar kraftigt när magnetens yta är smutsig. Var försiktig vid hantering av magneten så att inte dragytan skadas. Om ytan är mycket sliten, slipa försiktigt bort några tusendelar av ytan för att rengöra avdragsytan.

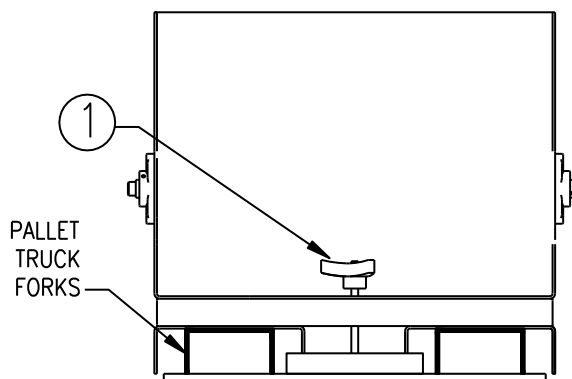
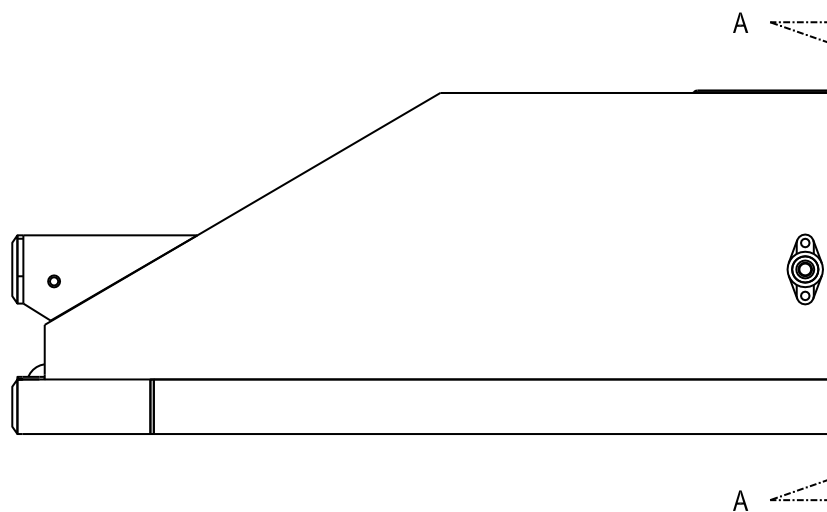
Försök aldrig ta bort de elektriska ledningarna som är monterade i magneten. Om du gör detta förstör du magneten och den måste då byggas om eller bytas ut.



SNABBFÄSTE

Montering med snabbfäste (tillval)

Artikel	Antal	Beskrivning	Artikelnummer
1	1	MONTERING MED SNABBFÄSTE	BT-QC-7.5

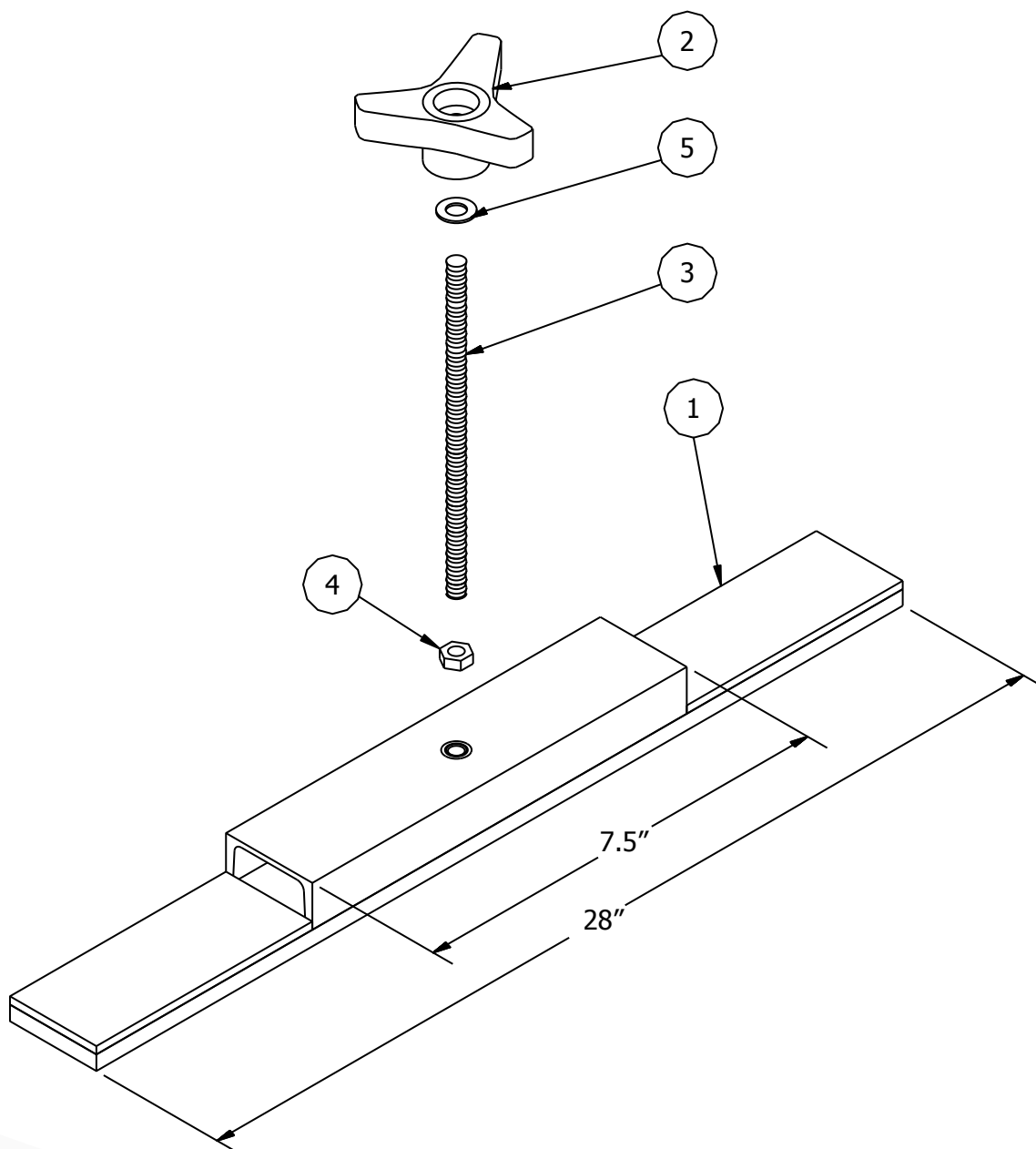


SECTION A-A

SNABBFÄSTE

Montering med snabbfäste (tillval) (forts.)

Artikel	Antal	Beskrivning	Artikelnummer
1	1	MONTERING MED SNABBFÄSTE	BT-QC-75
2	1	TREFLIKIG HANDRATT	CBS-2471
3	1	GÄNGAD ZINKSTÅNG 8" LG	CBS-2470-8
4	1	SIDOMUTTER	CBS-3980
5	1	ENKEL BRICKA	CBS-1512



UNDERHÅLL

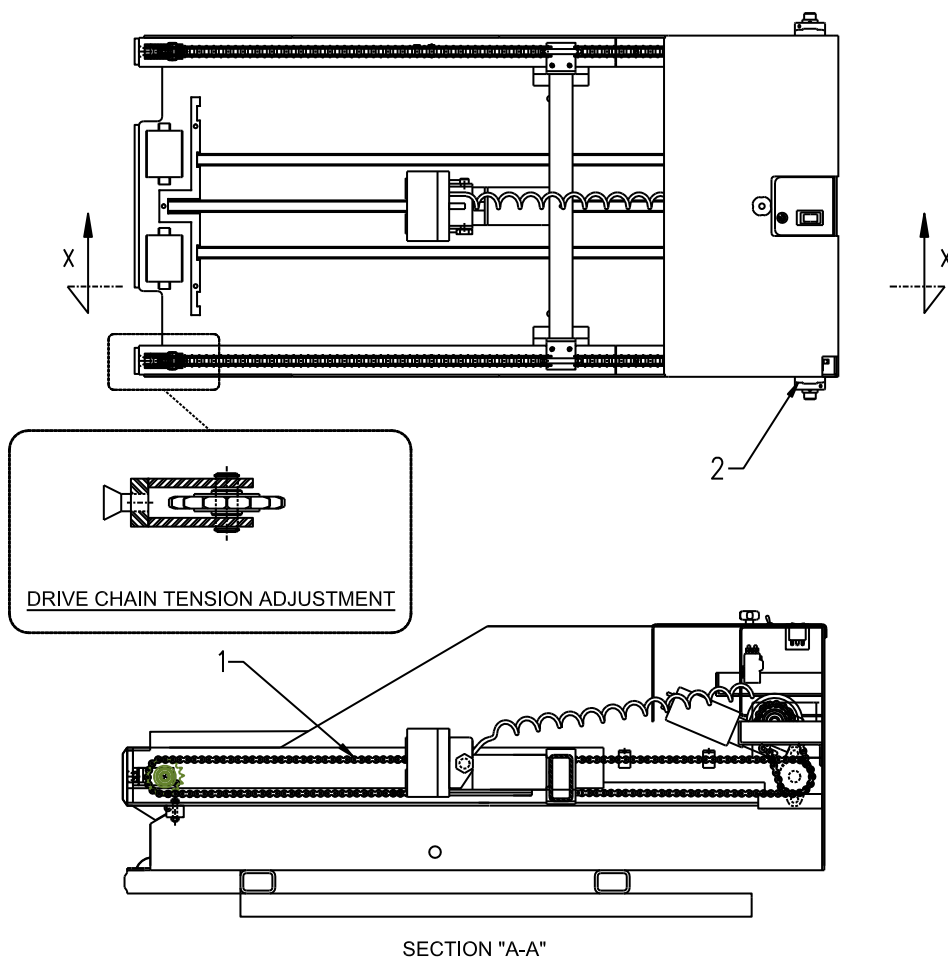
Underhåll av Cobra Tuggers drivmekanism

Artikel	Smörjpunkter	Antal punkter	Smörjmedel	Artikelnummer
1	Drivkedja	3	TEF-LUBE 2000	Månadsvis
2	Bärlager	2	"Rotanium" blått smörjfett	2 månader

OBSERVERA:

- Kontrollera varje månad och dra åt eventuella bultar som har lossnat.
- Kontrollera drivkedjans spänning. Det får inte finnas mer än 1/2" krökning.
- Se Justering av drivkedjans spänning, infälld bild nedan.
- Om kedjan är alltför slak, ta bort en hel halv länk och återställ spänningen.

Byt ut kedjan om den är mycket sliten eller sträckt.



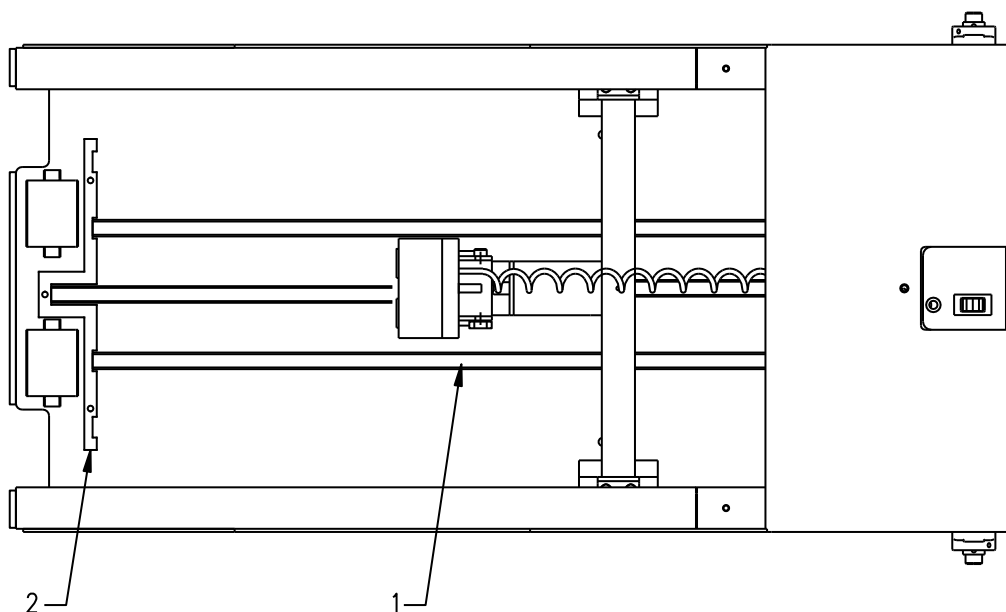
UNDERHÅLL

Underhåll av glidlister

De tre (3) glidlisterna (**nummer 1**) på golvet i **CobraTugger** kräver regelbundet underhåll (varje vecka) för att kunna användas länge.

Torka av överdelen av glidlisterna för att avlägsna skräp, fett, olja och annat främmande material. Detta minskar friktionen och säkerställer en lång livslängd med tusentals säkra användningar.

Om glidlisterna är mycket slitna ska de bytas ut. För att göra detta, ta bort det främre glidstoppet (**nummer 2**) och skjut ut glidlisten av plast. Skjut in den nya glidlisten i dess kanal och sätt tillbaka det främre glidstoppet (**nummer 2**).



Regelbundet underhåll – checklista

Nödvändiga reparationer

Inspektion utförd	Ja	Nej	Reparation utförd	Datum för slutförande
1. Visuell inspektion av enheten med avseende på skadade eller saknade delar.				
2. Ta bort konsollocket och kedjeskydden.				
3. Kontrollera att alla elektriska anslutningar är säkra.				
4. Kontrollera att drivenhetens fästen och kuggar är säkra.				
5. Kontrollera backkontaktorns skick och säkerhet.				
6. Kontrollera lagren med avseende på slitage, skador och säkerhet. Smörj var 750:e timme.				
7. Kontrollera att övergångens gränslägesbrytare är korrekt justerade och säkra.				
8. Kontrollera glidlisterna med avseende på slitage, skador och säkerhet.				
9. Kontrollera bäddrullar och axlar med avseende på slitage och/eller skador.				
10. Kontrollera kedjan och kuggarna med avseende på slitage. Smörj var 250:e timme.				
11. Kontrollera visuellt att alla fästen sitter på plats och är säkra.				
12. Allmän rengöring av enheten (torka av med ett icke-slipande rengöringsmedel).				
13. Sätt tillbaka och säkra alla höljen.				

www.enersys.com

© 2024 EnerSys. Alla rättigheter förbehålls. Otillåten distribution förbjuden. Varumärken och logotyper tillhör EnerSys och dess dotterbolag utom UL, CE och UK CA, som inte tillhör EnerSys. Rätt till ändring utan föregående meddelande förbehålls. FEL OCH UTELÄMNANDEN UNDANTAGNA.

EMEA-SV-OM-PROS-CT-1124

EnerSys[®]

Power/Full Solutions