

PROSERIES®

Cobra Tugger **Equipamento de manuseamento de baterias**



MANUAL DO PROPRIETÁRIO

ÍNDICE

Introdução	3
Tabela de identificação de símbolos	4
Etiquetas de Perigo, Aviso e Cuidado	5
Montagem frontal do empilhador.....	6
Posicionamento do Cobra Tugger e do empilhador.....	7
Instruções de operação	8
Retirada do empilhador	9
Manutenção do eletroíman	10
Conjunto de grampo rápido (opcional)	11
Manutenção do mecanismo de transmissão do Cobra Tugger	13
Manutenção da faixa deslizante.....	14
Lista de verificação da manutenção regular ...	15

INTRODUÇÃO

PROSERIES[®]

A informação contida neste documento é essencial para o manuseamento seguro e a utilização adequada do Cobra Tugger. Contém uma especificação global do sistema, assim como as respetivas medidas de segurança, códigos de comportamento, um guia para por em uso e a manutenção recomendada. Este documento deve ser guardado e estar disponível para os utilizadores que trabalhem com o equipamento de manuseamento de baterias e que sejam responsáveis por ele. Todos os utilizadores são responsáveis por garantir que todas as aplicações do sistema são adequadas e seguras, com base nas condições previstas ou encontradas durante o funcionamento.

Este manual do proprietário contém instruções de segurança importantes. Leia e compreenda as secções sobre segurança e operação da bateria antes de operar a bateria e o equipamento no qual está instalada.

É da responsabilidade do proprietário garantir que a utilização desta documentação e todas as atividades relacionadas estão em conformidade com os requisitos legais aplicáveis nos respetivos países

Este manual do proprietário não se destina a substituir qualquer formação sobre o manuseamento e a operação do Cobra Tugger que possa ser exigida pela legislação e/ou normas locais do setor. Devem ser asseguradas formação e instrução adequadas de todos os utilizadores antes de qualquer contacto com o sistema de baterias.

Para obter assistência, contacte o seu representante de vendas ou ligue para:

EnerSys EMEA
EH Europe GmbH
Baarerstrasse 18
6300 Zug, Suíça
Tel: +41 44 215 74 10

Sede Global da EnerSys
2366 Bernville Road
Reading, PA 19605, EUA
Tel: +1-610-208-1991
+1-800-538-3627

EnerSys APAC
No. 85, Tuas Avenue 1
Singapura 639518
+65 6558 7333
www.enersys.com

A sua segurança e a segurança dos outros é muito importante

⚠ AVISO Pode morrer ou sofrer ferimentos graves se não seguir estas instruções.

IDENTIFICAÇÃO DE SÍMBOLOS

H-CBTE-24-24-FM

Largura do compartimento (pol.)

Tensão CC (V)

FM - montagem frontal/

SM - montagem lateral

Tabela de identificação de símbolos


	Consulte a documentação anexa		Consulte o Manual
	Não opere sem que todas as proteções e coberturas estejam colocadas		Perigo de esmagamento – mantenha as mãos afastadas
	Perigo de emaranhamento – da corrente, engrenagem ou polia		Perigo de ponto de entalamento
	Perigo de esmagamento por queda de carga		Perigo de esmagamento – mantenha os pés afastados
	Necessária proteção ocular		Necessário calçado de segurança
	Perigo de escorregar		Objeto pesado – não ultrapasse o peso de carga recomendado
	Necessário vestuário de proteção		Necessárias luvas de borracha
			Proteção facial obrigatória


Este manual contém informação importante para o ajudar a operar e a manter corretamente o seu Cobra Tugger para o máximo desempenho, economia e segurança. Ao realizar os procedimentos de operação corretos e ao pôr em prática as sugestões de manutenção preventiva recomendada, irá usufruir de um serviço longo, fiável e seguro.


ETIQUETAS


Etiquetas de Perigo, Aviso e Cuidado

! PERIGO!	
	Apenas operadores certificados devem tentar elevar/transportar cargas com esta unidade. Mantenha a área sob a carga desimpedida ao operar a unidade.
	Não tente elevar cargas superiores a 2500 lbs. (1134 kg). Podem ocorrer lesões nas costas ou tensão muscular. Tenha cuidado ao operar em declives.
	Não tente utilizar este equipamento se estiver incapacitado (doente, sob a influência de medicamentos, álcool, etc.). Erros de operação podem criar condições perigosas e potencialmente LETAIS.


! CUIDADO!	
	O intervalo de temperatura de operação da bateria é de -20°C a +50° C. Não utilize fora das recomendações do fabricante.

! CUIDADO!	
	Perigo de explosão se a bateria for substituída incorretamente. Substitua apenas por uma do mesmo tipo ou equivalente recomendada pelo fabricante. Elimine as baterias de acordo com as instruções do fabricante.


! AVISO!	
	Perigo de esmagamento! Mantenha as mãos afastadas.


! CUIDADO!	
	Perigo de entalamento! Mantenha as mãos afastadas.

! CUIDADO!	
	Para reduzir o risco de colisão, certifique-se de que a unidade está posicionada para uma visibilidade ótima.
	Tenha cuidado ao transportar uma carga sobre pisos/superfícies molhados.
	É necessária proteção ocular, calçado de segurança e vestuário de proteção para operar este equipamento.

! CUIDADO!	
	Não opere sem que todas as proteções, coberturas e painéis estejam colocados.

! AVISO!	
	Perigo de esmagamento! Mantenha os pés afastados.

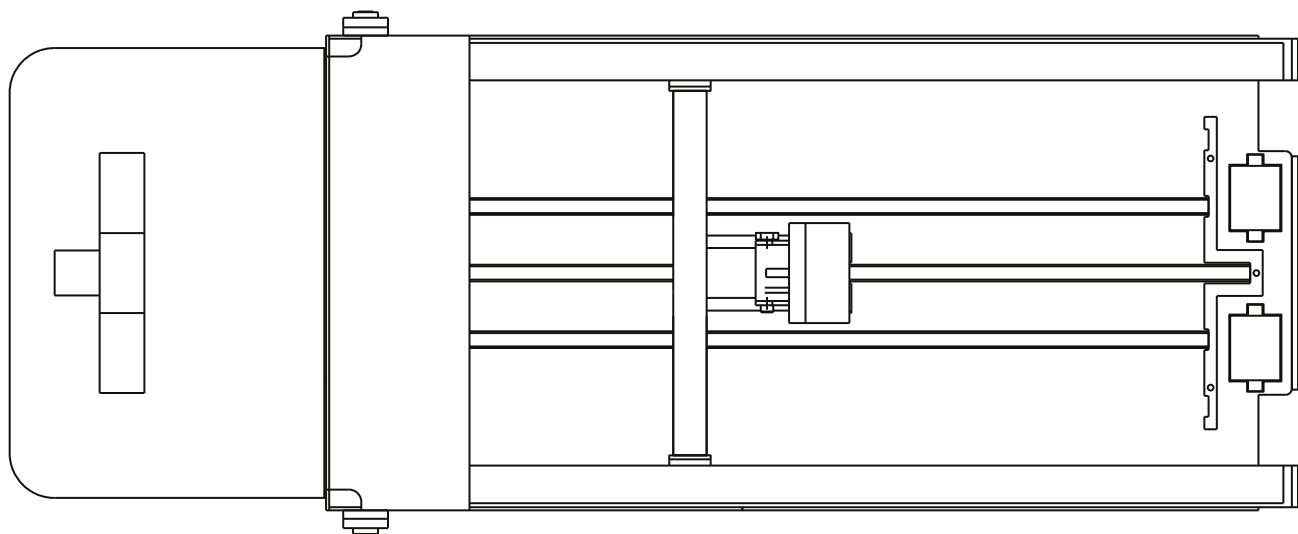
! AVISO!	
	Peças móveis! Mantenha as mãos e os dedos afastados.

! CUIDADO!	
	Mantenha a polaridade correta dos terminais da bateria durante a substituição.

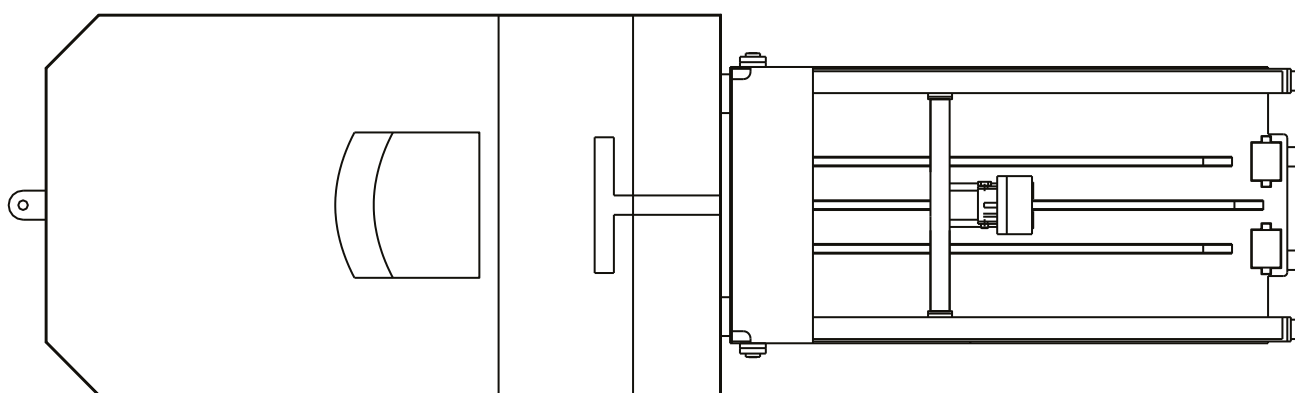


MONTAGEM

Montagem frontal do empilhador

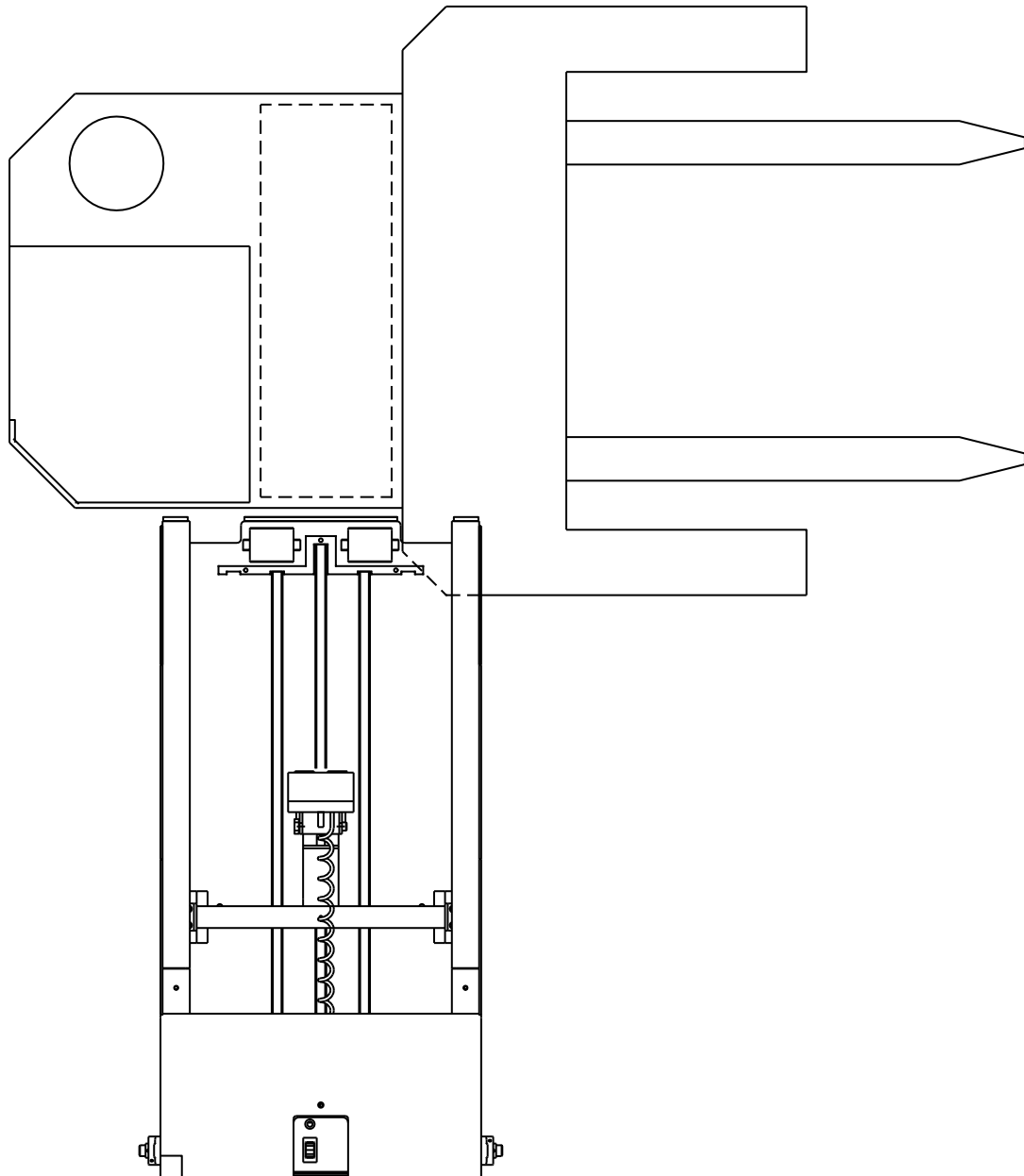


Montagem frontal do empilhador de garfos



POSICIONAMENTO

Posicionamento do Cobra Tugger e do empilhador



INSTRUÇÕES DE OPERAÇÃO

Instruções de operação

Descrição:



O Cobra Tugger é um trocador de baterias elétrico de propulsão manual concebido para aplicações de baixo volume e baterias de tamanho pequeno a médio, como as encontradas em empilhadores retráteis, selecionadores de pedidos e empilhadores de paletes elétricos. Embora a capacidade do EZR-BT seja de 2300 lbs, o manuseamento de baterias com mais de 2000 lbs torna-se difícil e não é recomendado.



Antes de operar o Cobra Tugger, é importante que o operador analise e compreenda bem os procedimentos e instruções de segurança adequados, como descritos no Manual do proprietário.



Todos os operadores devem receber formação ou certificação (se necessário) sobre a utilização do Cobra Tugger.



O calçado de segurança, óculos de segurança e vestuário de proteção são obrigatórios nas salas de baterias. Certifique-se de que os usa sempre. São necessárias luvas de borracha, aventais de borracha e proteções faciais completas durante a lavagem e manutenção das baterias do empilhador. Tenha sempre **cuidado e bom senso**.

Preparação:

1. Estacione o empilhador numa posição perpendicular adjacente ao Cobra Tugger (ilustração «Posicionamento do Cobra Tugger e do empilhador» na página 7).
2. Prepare o empilhador para a remoção da bateria da seguinte forma:
 - Baixe os garfos até assentarem de forma plana no chão.
 - Acione o travão de estacionamento.
 - Retire todas as coberturas de proteção.
 - Desligue a bateria e posicione a ficha do conector e o cabo de forma a evitar que fiquem presos ou entalados durante o processo de remoção da bateria.
 - Retire a grade de retenção da bateria.

Retirada do empilhador



1. Posicione o Cobra Tugger à frente do compartimento da bateria e baixe a unidade de modo a que os rolos dianteiros fiquem cerca de 1,27 cm abaixo da parte inferior da bateria a retirar.



2. Desligue o íman até entrar em contacto com a bateria a retirar. Em seguida, ligue o interruptor de comutação do íman. Empurre o interruptor basculante para trás para puxar a bateria para fora até ficar mesmo acima dos rolos de entrada pretos grandes no transportador.



3. Levante o transportador de baterias utilizando os controlos do empilhador até os rolos suportarem o peso da bateria e continue a puxar a bateria para dentro do transportador.



4. Conduza o empilhador para um suporte de rolo vazio apropriado.



5. Eleve ou baixe o transportador até à altura do suporte de rolo. Depois prima o interruptor basculante para a frente para empurrar a bateria para fora, para o suporte de rolo.

Inserção no empilhador:

1. Eleve o transportador até ao nível do suporte de rolo e recolha a bateria carregada.
2. Posicione o transportador à frente do compartimento da bateria do empilhador. Depois eleve ou baixe a bateria para ficar **ligeiramente acima** (aprox. 1,27 cm) do nível do rolo do empilhador ou do estrado deslizador.
3. Empurre o interruptor basculante para a frente para empurrar a bateria o mais possível para dentro do empilhador. Se utilizar um empilhador de paletes elétrico, certifique-se de que a pega do macaco de paletes está na posição vertical, ou seja, os travões estão ligados.

Conclusão:

1. Afaste o Cobra Tugger do empilhador e estacione-o num local seguro.
2. Verifique a bateria descarregada, ligue os cabos e ligue o carregador.
3. Prepare o empilhador para funcionar da seguinte forma:
 - Instale a grade de retenção da bateria
 - Ligue a bateria
 - Instale as coberturas de proteção
 - Verifique o indicador de carga da bateria

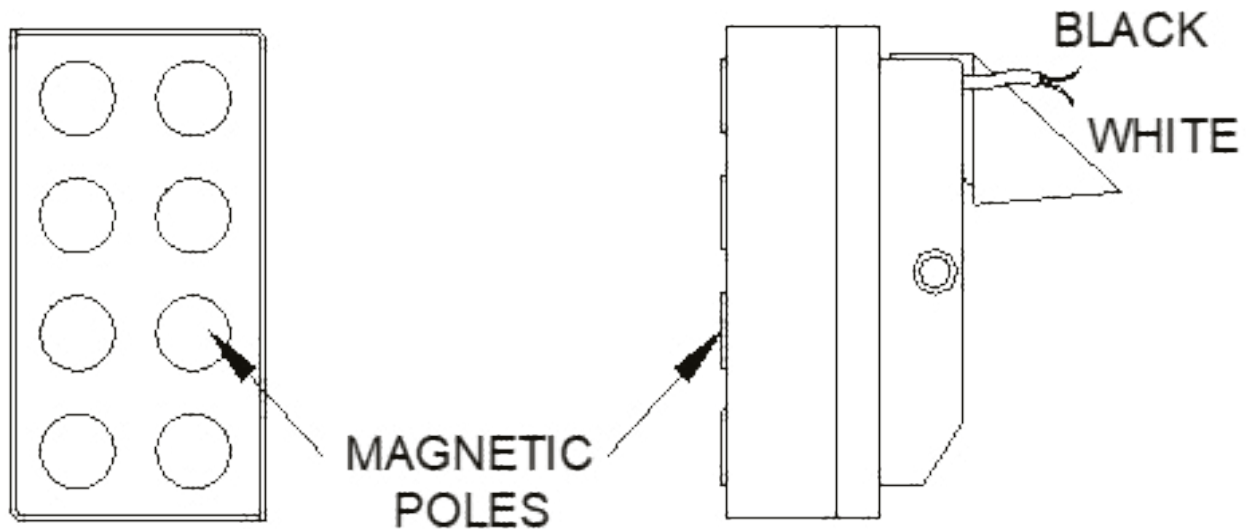


Manutenção do eletroímã

Os eletroímãs necessitam de muito pouca manutenção para proporcionarem uma longa vida útil. A utilização diária de uma toalha de oficina para manter a face do ímã sem detritos, massa lubrificante, óleo ou outras matérias estranhas garante anos de vida útil e milhares de operações seguras.

A capacidade de tração é muito reduzida quando a face do ímã está suja. Tenha cuidado ao manusear o ímã para não cortar ou deteriorar a superfície de tração. Se a face estiver muito desgastada, lixe ligeiramente alguns milésimos de superfície para limpar a superfície de tração.

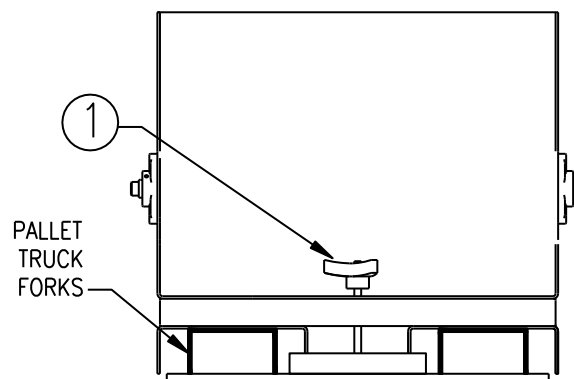
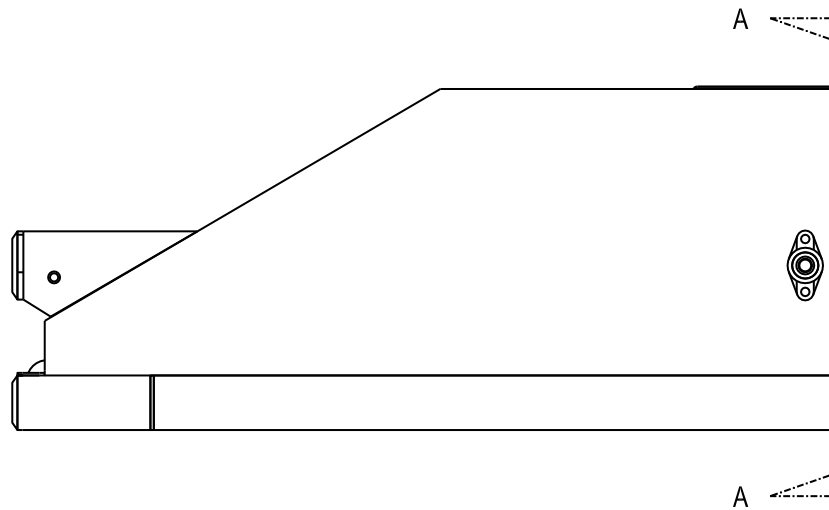
Nunca tente retirar os fios elétricos montados no ímã. Se o fizer, irá destruir o ímã e este irá necessitar de ser reconstruído ou substituído.



GRAMPO RÁPIDO

Conjunto de grampo rápido (opcional)

Item	Quant.	Descrição	Número da peça
1	1	CONJUNTO DE GRAMPO RÁPIDO	BT-QC-7.5

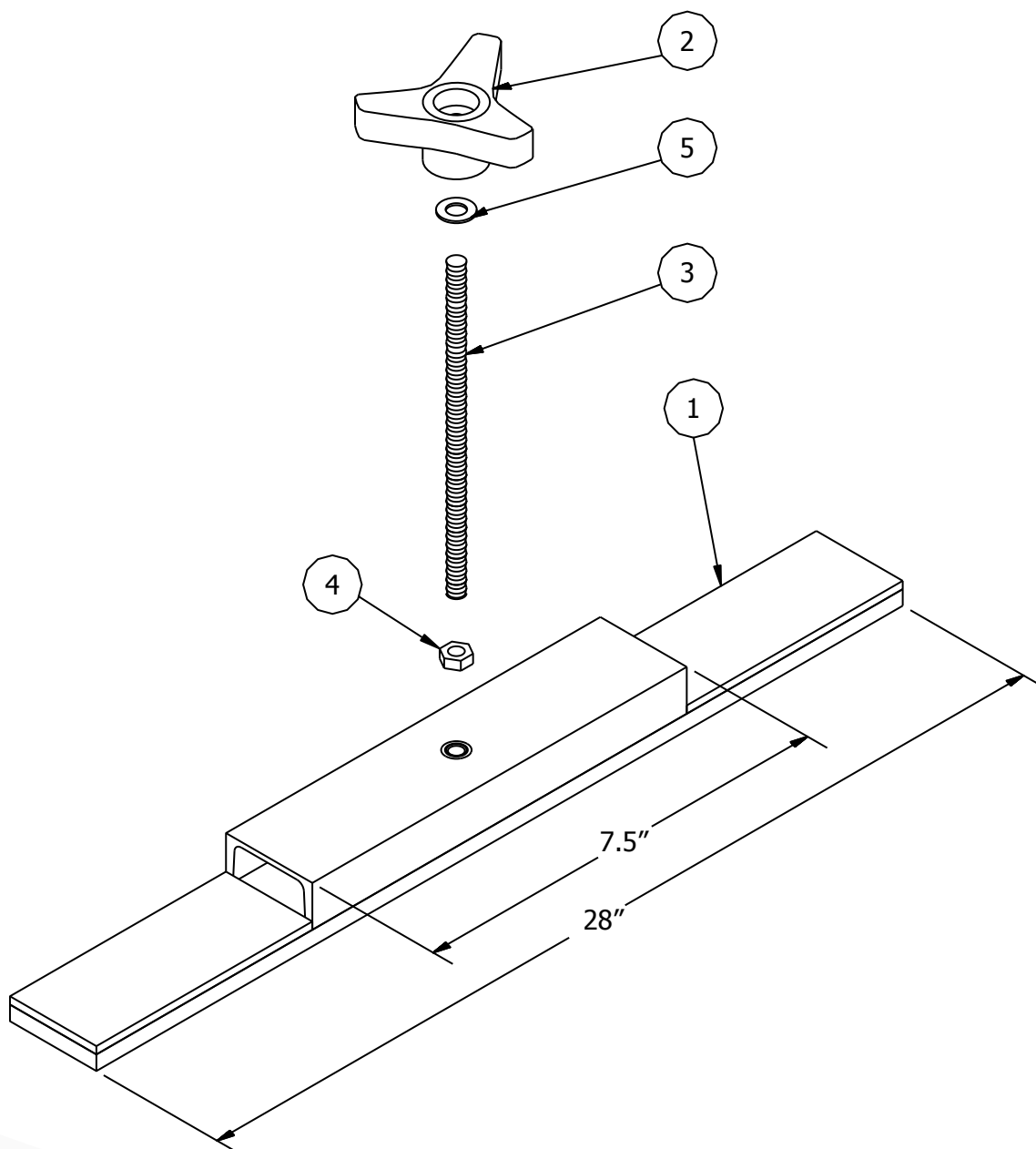


SECTION A-A

GRAMPO RÁPIDO

Conjunto de grampo rápido (opcional) (cont.)

Item	Quant.	Descrição	Número da peça
1	1	CONJUNTO DE GRAMPO RÁPIDO	BT-QC-75
2	1	VOLANTE DE 3 LÓBULOS	CBS-2471
3	1	HASTE DE ZINCO ROSCADA 8" LG	CBS-2470-8
4	1	PORCA DE BATENTE	CBS-3980
5	1	ANILHA PLANA	CBS-1512



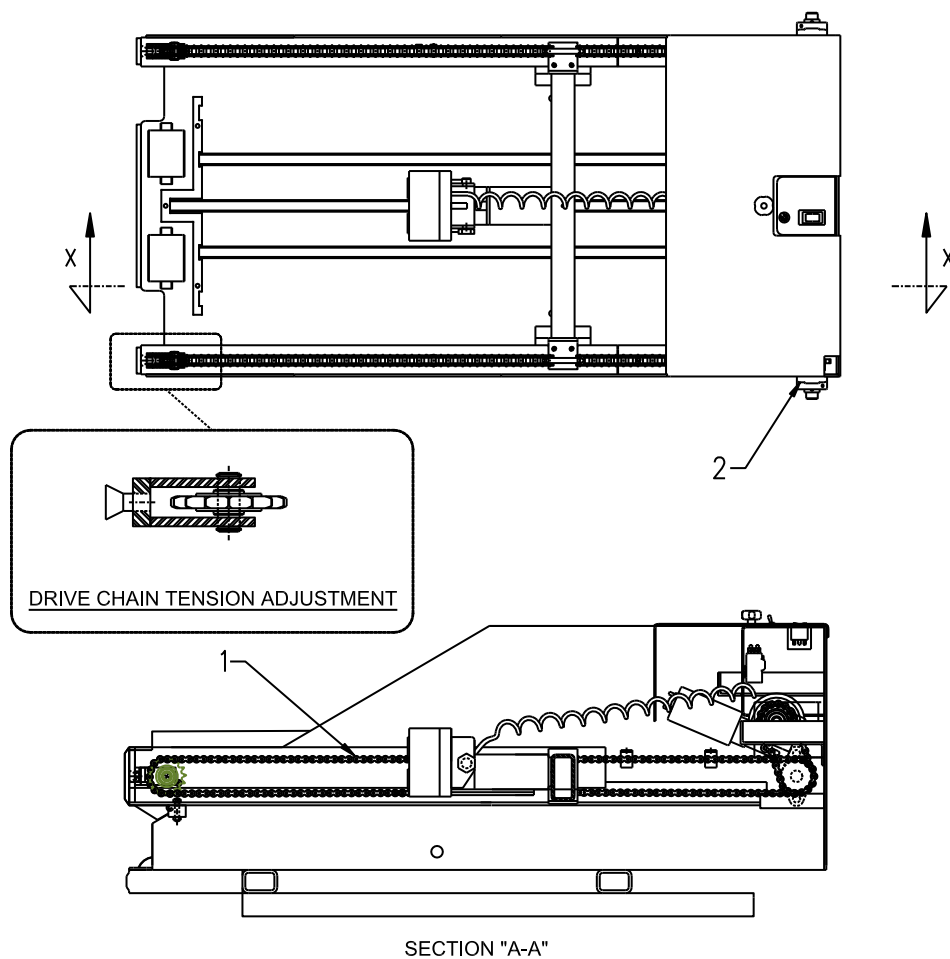
MANUTENÇÃO

Manutenção do mecanismo de transmissão do Cobra Tugger

Item	Pontos de lubrificação	N.º de pontos	Lubrificante	Número da peça
1	Corrente de transmissão	3	TEF-LUBE 2000	Mensalmente
2	Rolamentos	2	Massa lubrificante azul «Rotanium»	2 meses

ATENÇÃO:

- Verifique mensalmente e aperte os parafusos que se tenham desapertado.
 - Verifique a tensão da corrente de transmissão. Não deve existir mais de 1/2" de deflexão.
 - Consulte a figura «Ajuste da tensão da corrente de transmissão» abaixo.
 - Se estiver demasiado frouxa, retire um elo completo ou 1/2 elo e reponha a tensão.
- Substitua a corrente se estiver muito gasta ou esticada.**

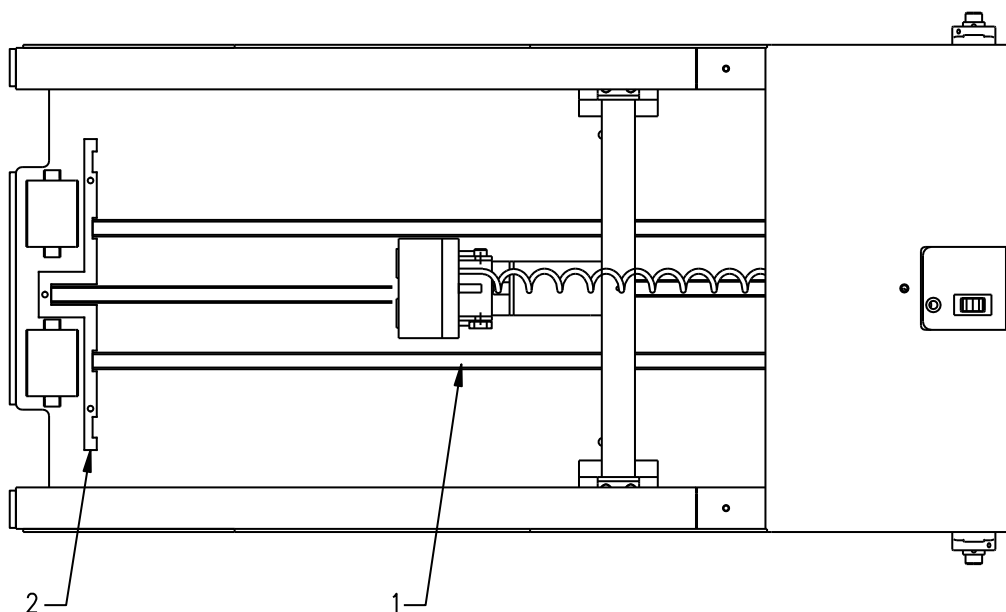


Manutenção da faixa deslizante

As 3 (três) faixas deslizantes (**número 1**) no piso do **Cobra Tugger** exigem uma manutenção regular para proporcionar um serviço longo e útil (semanalmente).

Limpe a parte superior das faixas deslizantes para remover detritos, massa lubrificante, óleo e qualquer outro material estranho. Isto irá reduzir a fricção e garantir uma vida útil longa com milhares de operações seguras.

Se as faixas deslizantes estiverem muito gastas, substitua-as. Para o fazer, retire o batente deslizante frontal (**número 2**) e deslize a faixa deslizante de plástico para fora. Deslize a faixa deslizante nova para dentro do canal da faixa deslizante e volte a colocar o batente deslizante frontal (**número 2**).



Lista de verificação da manutenção regular

Reparações necessárias

Inspeção feita	Sim	Não	Reparações feitas	Data de conclusão
1. Inspeção visual da unidade quanto a peças danificadas ou em falta.				
2. Remoção da tampa da consola e das proteções da corrente.				
3. Verificação de todas as ligações elétricas quanto à segurança.				
4. Verificação da montagem da transmissão elétrica e da roda dentada quanto à segurança.				
5. Verificação do estado e da segurança do contactor de inversão.				
6. Verificação dos rolamentos quanto a desgaste, danos e segurança. Lubrificação a cada 750 horas.				
7. Verificação dos interruptores de fim de curso da ponte quanto a ajuste correto e segurança.				
8. Verificação das faixas deslizantes quanto a desgaste, danos e segurança.				
9. Verificação dos eixos e dos rolos do estrado quanto a desgaste e/ou danos.				
10. Verificação da corrente e das rodas dentadas quanto a desgaste. Lubrificação a cada 250 horas.				
11. Inspeção visual para garantir que todos os fixadores estão no lugar e seguros.				
12. Limpeza geral da unidade (limpeza com um produto de limpeza não abrasivo).				
13. Recolocação e fixação de todas as coberturas.				

www.enersys.com

© 2024 EnerSys. Todos os direitos reservados. Proibida a distribuição não autorizada. As marcas comerciais e logótipos são propriedade da EnerSys e das suas afiliadas, exceto UL, CE e UKCA, que não são propriedade da EnerSys. Sujeito a revisões sem aviso prévio. Salvo erros e omissões

EMEA-PT-OM-PROS-CT-1124

EnerSys[®]

Power/Full Solutions