

PROSERIES®

Cobra Tugger batterihåndteringsutstyr



BRUKERHÅNDBOK

INNHOOLD

Introduksjon.....	3
Symboloversikt.....	4
Fare-, advarsels- og forsiktig-merker	5
Montering foran på truck	6
Plassering av Cobra Tugger og gaffeltruck.....	7
Bruksanvisning	8
Uttak fra løftetruck	9
Vedlikehold av elektromagnet.....	10
Hurtigklemmeenhet (ekstrautstyr)	11
Vedlikehold av Cobra Tuggers drivmekanisme ..	13
Vedlikehold av glidelist	14
Sjekkliste for regelmessig vedlikehold	15

INTRODUKSJON

PROSERIES[®]

Informasjonen i dette dokumentet er avgjørende for sikker håndtering og riktig bruk av Cobra Tugger. Det inneholder en global systemspesifikasjon og relaterte sikkerhetstiltak, atferdsregler, retningslinjer for idriftsetting og anbefalt vedlikehold. Dette dokumentet må oppbevares og være tilgjengelig for brukere som arbeider med og er ansvarlige for batterihåndteringsutstyret. Alle brukere er ansvarlige for å sikre at systemet alltid brukes på en hensiktsmessig og sikker måte, basert på forventede forhold eller forhold som oppstår under bruk.

Brukerhåndboken inneholder viktige sikkerhetsinstruksjoner. Les og forstå avsnittene om sikkerhet og bruk av batteriet før du bruker batteriet og utstyret det er installert i.

Det er eierens ansvar å sørge for at man bruker denne dokumentasjonen, og at alle relaterte aktiviteter er i samsvar med gjeldende lovkrav i respektive land.

Brukerhåndboken er ikke ment å erstatte opplæring i håndtering og bruk av Cobra Tugger som kan være påkrevd av lokale lover og/eller bransjestandarder. Man må sørge for at alle brukere får tilstrekkelig opplæring og instruksjoner før enhver håndtering av batterisystemet.

Kontakt salgsrepresentanten din eller ring hit hvis du trenger service:

EnerSys EMEA
EH Europe GmbH
Baarerstrasse 18
6300 Zug, Sveits
Tlf.: +41 44 215 74 10

EnerSys' globale hovedkvarter
2366 Bernville Road
Reading, PA 19605, USA
Tlf.: +1-610-208-1991
+1-800-538-3627

EnerSys APAC
No. 85, Tuas Avenue 1
Singapore 639518
+65 6558 7333

www.enersys.com

Din og andres sikkerhet er svært viktig for oss

⚠ ADVARSEL Du kan bli drept eller alvorlig skadet hvis du ikke følger disse instruksjonene.

SYMBOLFORKLARING

H-CBTE-24-24-FM

Rombredde (tommer)

Spenning (DC)

FM – frontmontering, SM – sidemontering

Symboloversikt



Se tilhørende dokumentasjon



Se brukerhåndboken



Må ikke brukes uten at alle vern og deksler er på plass



Knusefare – hold hendene unna



Sammenfiltringsfare – i kjede, gir eller reimskive



Klemmepunkt-fare



Knusefare fra fallende last



Knusefare – hold føttene unna



Bruk vernebriller



Bruk vernesko



Sklifare



Tung gjenstand – respekter lastegrensen



Bruk verneklær



Bruk gummihandsker



Bruk ansiktsskjerm

Denne håndboken inneholder viktig informasjon som hjelper deg å bruke og vedlikeholde Cobra Tugger på riktig måte, for maksimal ytelse, økonomi og sikkerhet. Hvis du følger riktige driftsprosedyrer og utfører anbefalt forebyggende vedlikehold, er du sikret et produkt som er pålitelig, holdbart og trygt å bruke.

ETIKETTER

Fare-, advarsels- og forsiktig-merker

! FARE!	
	Bare sertifiserte operatører skal prøve å løfte/bære last med denne enheten. Hold området under lasten fritt når du bruker enheten.
	Ikke prøv å trekke last over 2500 lbs. (1134 kg). Operatøren kan pådra seg en ryggskade eller utsette seg for uheldige muskelbelastninger. Vær svært forsiktig ved kjøring i helling.
	Ikke bruk dette utstyret hvis du er svekket eller redusert på noen måte (syk, påvirket av medikamenter, alkohol osv.). Feil under drift kan forårsake farlige og potensielt DØDELIGE forhold.

! FORSIKTIG!	
	Driftstemperaturområdet for batteriet er mellom -20 °C og +50 °C. Det må ikke brukes ved verdier som ligger utenfor produsentens anbefalinger.

! FORSIKTIG!	
	Det kan oppstå eksplosjonsfare hvis batteriet settes inn feil. Det må erstattes med samme type eller en type tilsvarende den som anbefales av produsenten. Kasser batteriene i henhold til produsentens anvisninger.

! ADVARSEL!	
	Knusefare! Hold hendene unna.

! FORSIKTIG!	
	Fare for fastklemming! Hold hendene unna.

! FORSIKTIG!	
	For å redusere risikoen for kollisjoner må du sørge for at enheten er plassert slik at man har optimal sikt.
	Vær svært forsiktig ved transport av last over våte gulv/overflater.
  	Det er obligatorisk å bruke vernebriller, vernesko og verneklær når man bruker dette utstyret.

! FORSIKTIG!	
	Ikke bruk enheten uten at alle vern, deksler og paneler er på plass.

! ADVARSEL!	
	Knusefare! Hold føttene unna.

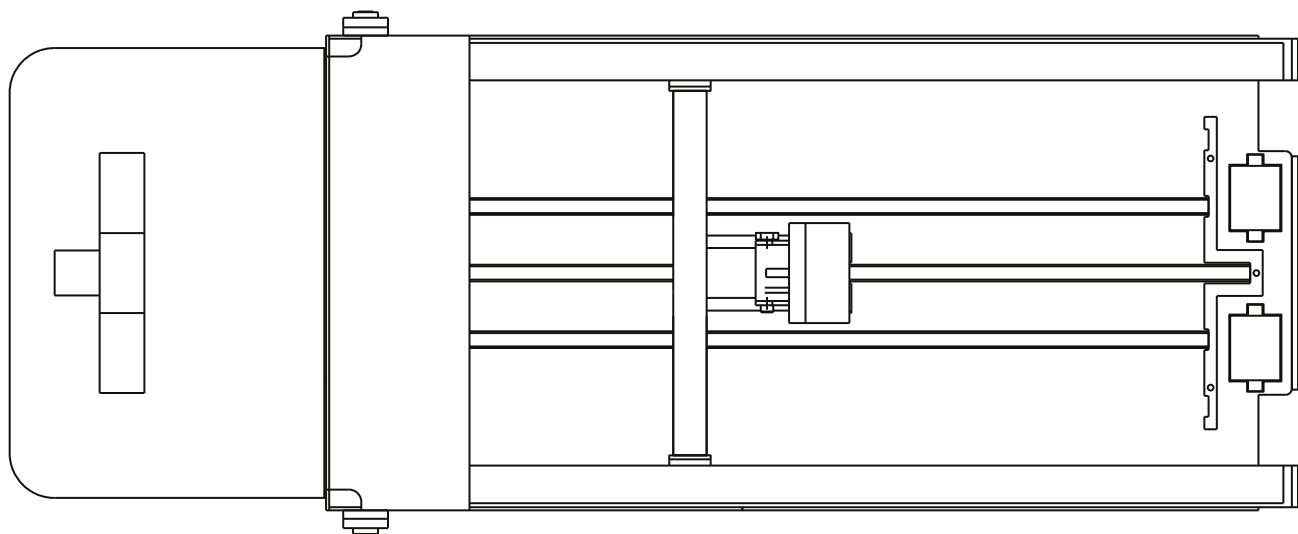
! ADVARSEL!	
	Bevegelige deler! Hold hender og fingre unna.

! FORSIKTIG!	
	Sørg for riktig polaritet på batteripolene under utskifting.

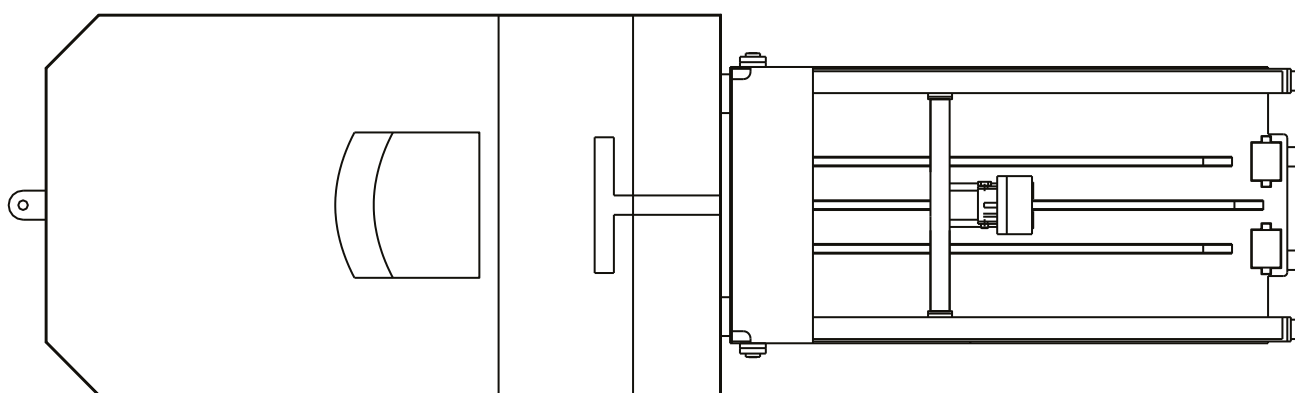


MONTERING

Montering foran på truck

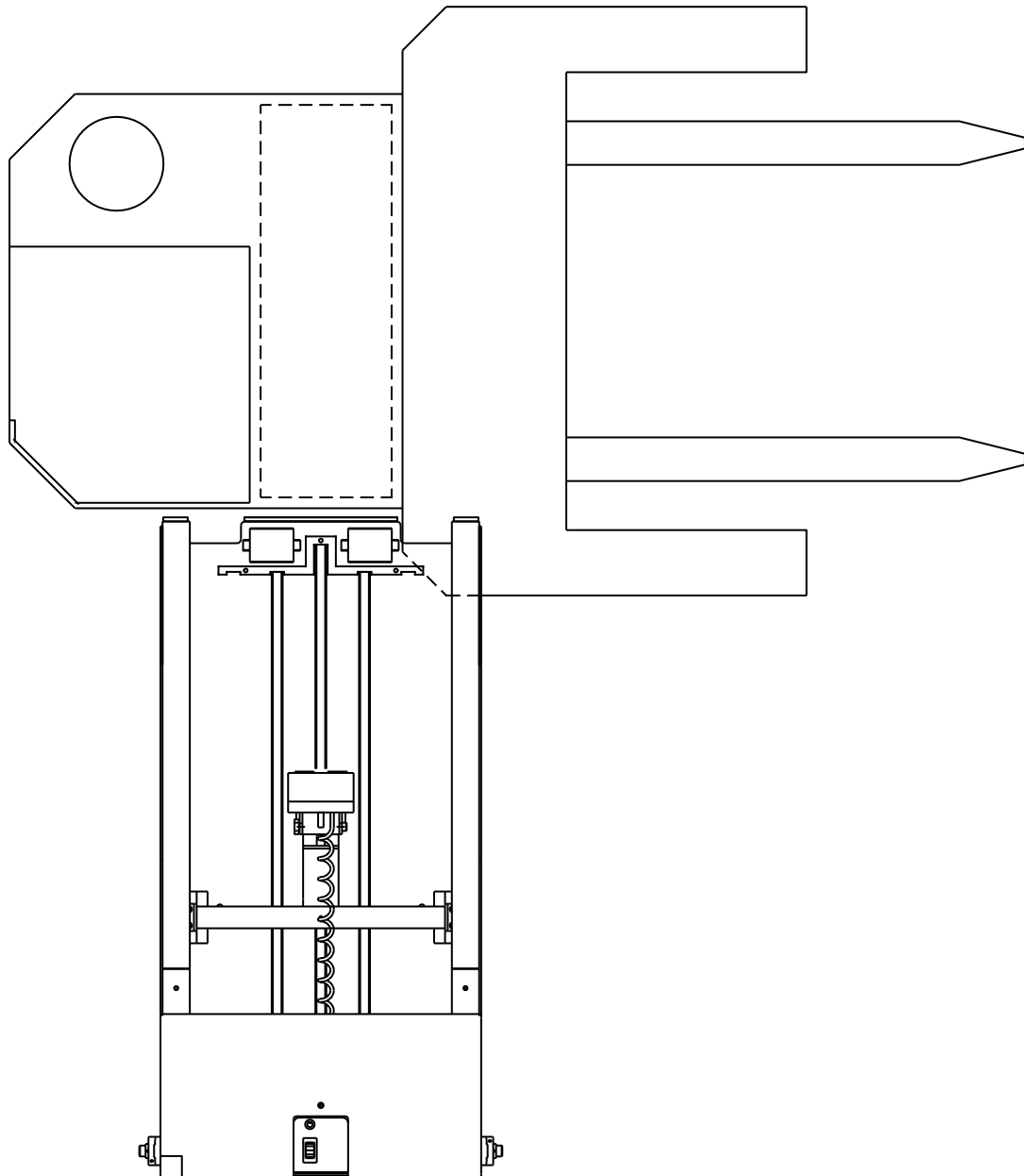


Montering foran på gaffeltruck



POSIJONERING

Posisjonering av Cobra Tugger og løftetruck



BRUKSANVISNINGER

Bruksanvisninger

Beskrivelse:



Cobra Tugger er en manuelt drevet, elektrisk batteriskifter som er konstruert for bruksområder med lite volum og små til middels store batterier, for eksempel i skyvemasttrucker, plukktrucker og pallettrucker. Selv om Cobra Tugger har en kapasitet på 2300 pund, kan det være vanskelig å håndtere batterier på mer enn 2000 pund, og det anbefales derfor ikke.



Før man tar i bruk Cobra Tugger, er det viktig at operatøren går grundig gjennom og får en forståelse av relevante sikkerhetsprosedyrer og instruksjoner som er beskrevet i brukerhåndboken.



Alle operatører må være opplært eller sertifisert (hvis det kreves) i bruk av Cobra Tugger.



Det er obligatorisk å bruke vernesko, vernebriller og verneklær i batterirom. Pass på at du alltid bruker dette. Gummihansker, gummiforklær og heldekkende ansiktsmasker er påkrevd ved vask og service av gaffeltruckbatterier. Opptre alltid **forsiktig** og med **sunn fornuft**.

Klargjøring:

1. Parker løftetrucken vinkelrett overfor Cobra Tugger (se illustrasjonen «Cobra Tugger og posisjonering av løftetruck» på side 7).
2. Klargjør løftetrucken for fjerning av batteriet på følgende måte:
 - Senk gaflene til de ligger flatt på gulvet.
 - Sett på parkeringsbremsen.
 - Fjern eventuelle beskyttelsesdeksler.
 - Koble fra batteriet og plasser støpselet og kabelen slik at de ikke kan sette seg fast eller komme i klem når man tar ut batteriet.
 - Fjern batteriporten.

Uttak fra løftetruck



1. Plasser Cobra Tugger foran batterirommet og senk enheten, slik at de fremre rullene er ca. 1,27 cm under batteriet som skal fjernes.



2. Slå av magneten til den kommer i kontakt med batteriet som skal fjernes. Så slår du på magnetvippebryteren. Skyv vippebryteren bakover for å trekke ut batteriet til det er rett over de store svarte innløpsrullene på Tuggeren.



3. Løft opp Battery Tugger ved hjelp av gaffeltruck-kontrollene helt til rullene holder opp vekten av batteriet, og fortsett å trekke batteriet inn i Tuggeren.



4. Kjør gaffeltrucken til et egnet, tomt rullestativ.



5. Hev eller senk Tuggeren til rullestativets høyde og skyv vippebryteren forover for å skyve batteriet ut på rullestativet.

Innsetting i løftetrucken:

1. Hev opp Tuggeren til rullestativnivå, og ta ut det ladede batteriet.
2. Plasser Tuggeren foran batterirommet på løftetrucken og løft eller senk batteriet til det er **så vidt over** (ca. 1,27 cm over) nivået til løftetruckens rulle- eller glidefelt.
3. Skyv vippebryteren forover for å skyve batteriet så langt det går inn i løftetrucken. Hvis du bruker en elektrisk palletruck, må du sørge for at jekkespaken står vertikalt, dvs. at bremsene er på.

Konklusjon:

1. Trekk Cobra Tuggeren bort fra løftetrucken og parker den på et trygt sted.
2. Sjekk det utladede batteriet, koble til kablene og slå på laderen.
3. Slik gjør du klar løftetrucken for drift:
 - Installer batteriporten
 - Koble til batteriet
 - Installer beskyttelsesdekslene
 - Sjekk batterimåleren

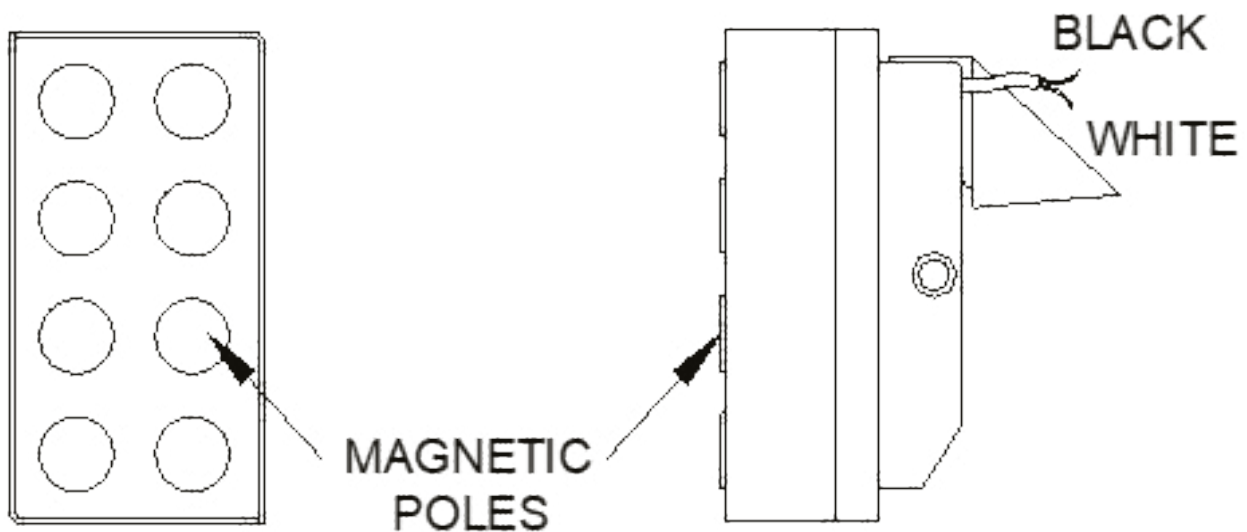


Vedlikehold av elektromagnet

Elektromagneter krever svært lite vedlikehold for å ha lang levetid. Bruk en vanlig fille til å tørke magnetflaten ren for skitt, fett, olje eller annet fremmed materiale hver dag, så er du sikret mange års levetid og tusenvis av trygge operasjoner.

Trekk-kapasiteten reduseres kraftig hvis magnetens overflate er skitten. Vær forsiktig når du håndterer magneten, slik at du ikke lager hakk eller merker på trekkeflaten. Hvis overflaten er veldig slitt, kan du forsiktig slippe ned noen få tusendels tommer av overflaten for å rengjøre trekkeflaten.

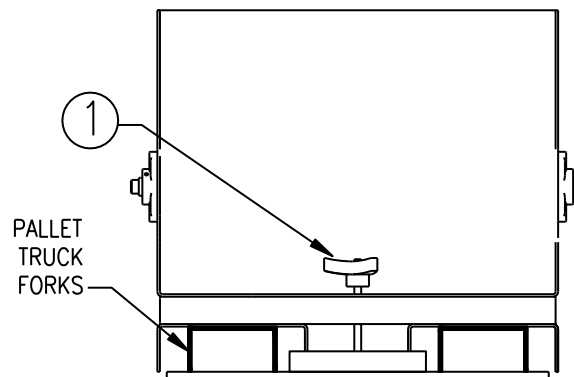
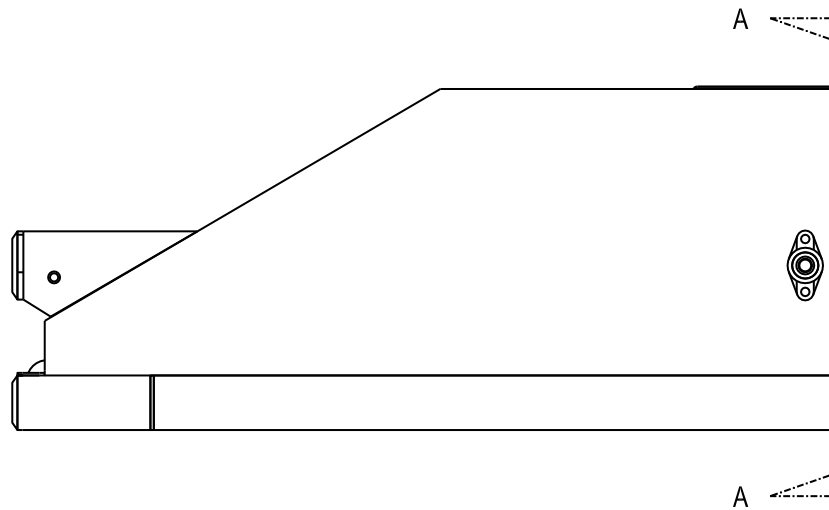
Du må aldri prøve å fjerne de elektriske ledningene som er montert i magneten. Det vil kunne ødelegge magneten, slik at den må bygges om eller skiftes.



HURTIGKLEMME

Hurtigklemmeenhet (ekstrautstyr)

Artikkel	Ant.	Beskrivelse	Delenummer
1	1	HURTIGKLEMME-ENHET	BT-QC-7.5

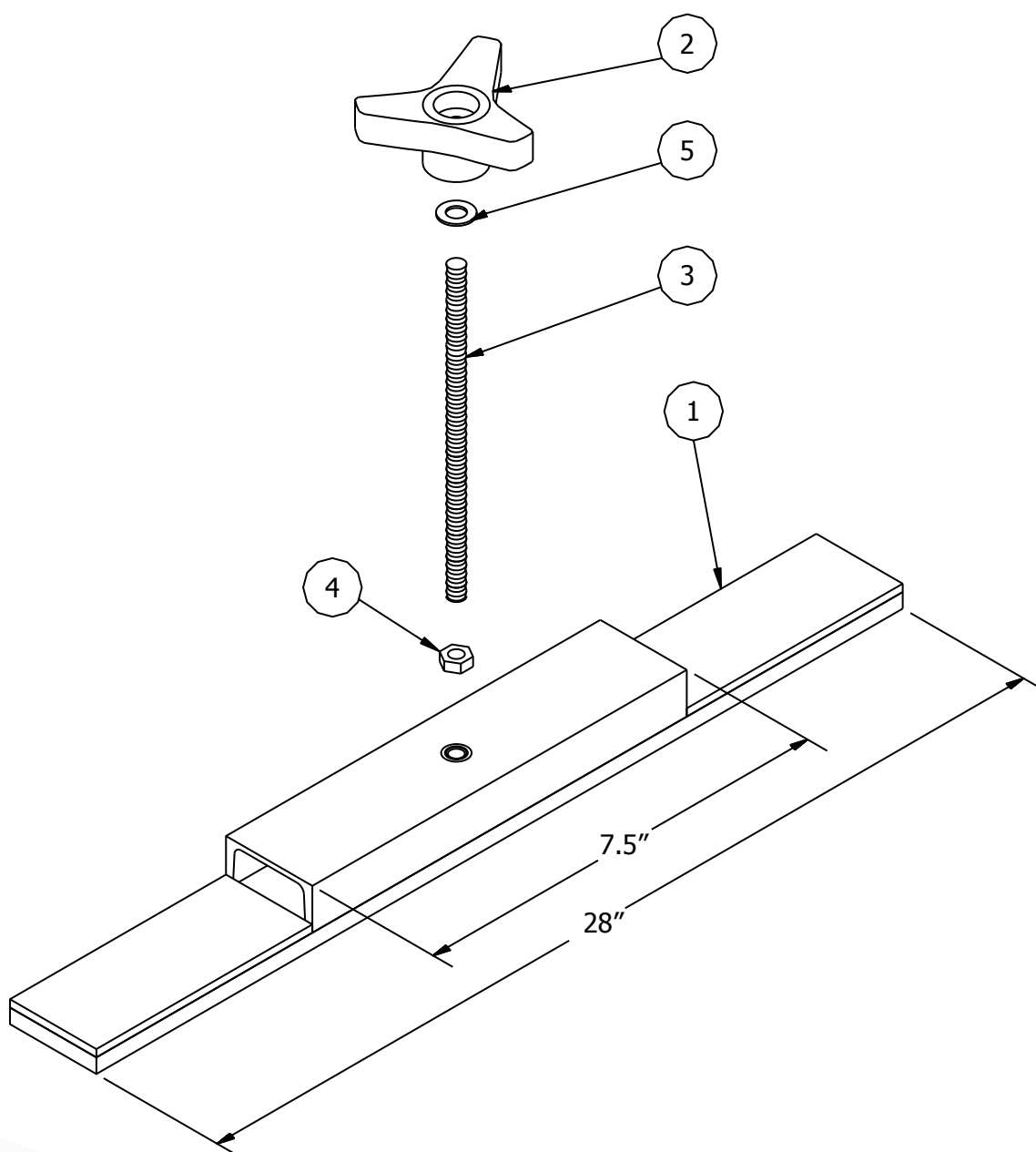


SECTION A-A

HURTIGKLEMME

Hurtigklemmeenhet (tilleggsutstyr) (forts.)

Artikkel	Ant.	Beskrivelse	Delenummer
1	1	HURTIGKLEMME-ENHET	BT-QC-75
2	1	STJERNEKNOTT	CBS-2471
3	1	GJENGET SINKSTANG 8" LG	CBS-2470-8
4	1	MUTTER	CBS-3980
5	1	VANLIG SKIVE	CBS-1512



VEDLIKEHOLD

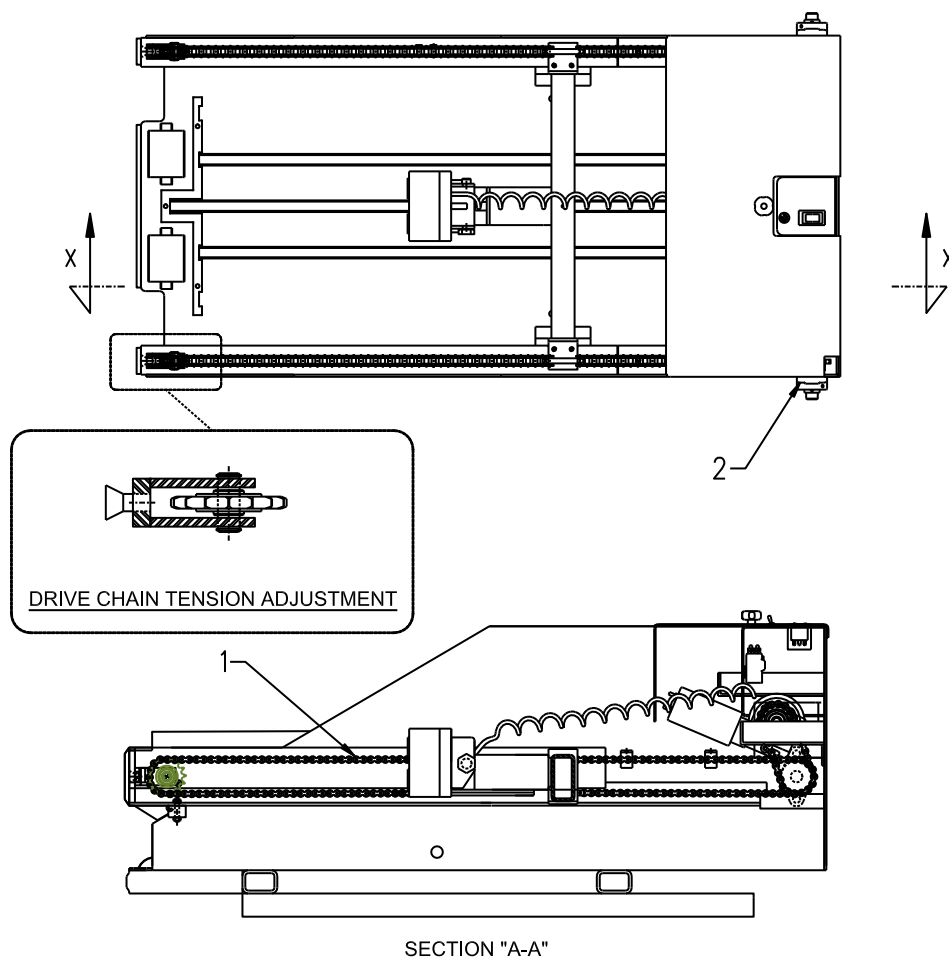
Vedlikehold av Cobra Tuggers drivmekanisme

Artikkel	Smørepunkter	Punkt nr.	Smøremiddel	Delenummer
1	Drivkjede	3	TEF-LUBE 2000	Månedlig
2	Lager	2	Rotanium Blue Grease	2 måneder

OBS!

- Sjekk hver måned og stram eventuelle bolter som har løsnet.
- Sjekk at drivkjedet er stramt. Det bør ikke være mer enn 1/2" avvik.
- Se delen om stramming av drivkjede nedenfor.
- Hvis det er mye slark, fjerner du ett helt eller et halvt ledd og strammer på nytt.

Hvis kjedet er svært slitt eller strukket, må det skiftes ut.



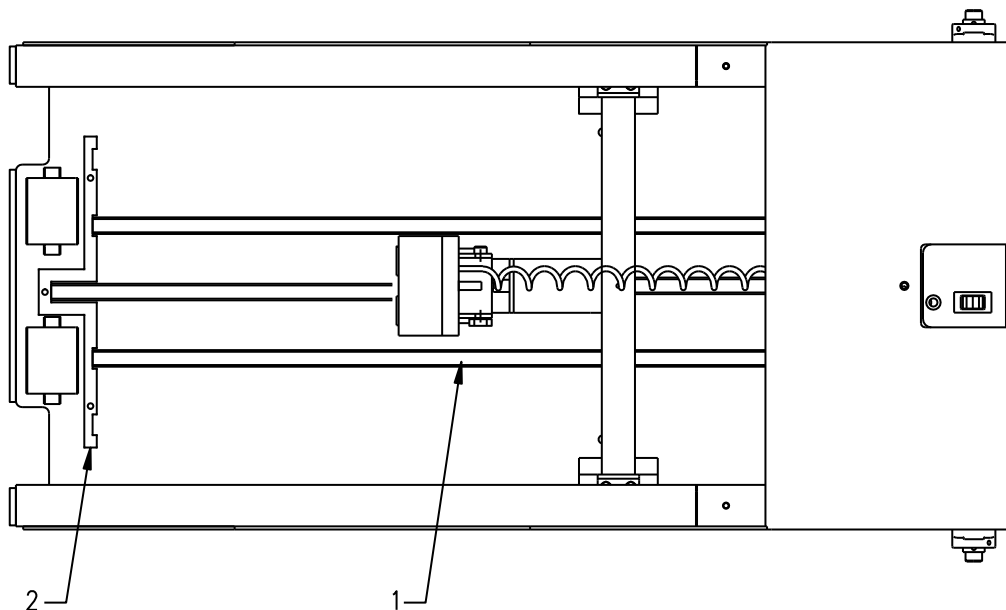
VEDLIKEHOLD

Vedlikehold av glidelist

De tre (3) glidelistene (**nummer 1**) på bunnen av **Cobra Tugger** krever regelmessig vedlikehold for at produktet skal kunne brukes i lang tid (ukentlig).

Tørk av oversiden av glidelistene for å fjerne skitt, fett, olje og annet fremmed materiale. Dette vil redusere friksjonen og sikre lang levetid med flere tusen sikre operasjoner.

Hvis glidelistene er svært slitt, må de skiftes ut. Det gjør du ved å fjerne den fremre glidestopperen (**nummer 2**) og skyve ut glidelisten av plast. Skyv den nye glidelisten inn i glidelist-kanalen og sett på plass den fremre glidestopperen (**nummer 2**).



Sjekkliste for regelmessig vedlikehold

Nødvendige reparasjoner

Inspeksjon utført	Ja	Nei	Utførte reparasjoner	Dato fullført
1. Visuell inspeksjon av enheten for skadde eller manglende deler.				
2. Ta av konsolldekslet og kjedebeskytterne.				
3. Kontroller at alle elektriske tilkoblinger er sikre.				
4. Kontroller at drivmotoren er skikkelig montert og at kjedehjulet er sikkert.				
5. Kontroller reverseringskontaktores tilstand og sikkerhet.				
6. Kontroller lagrene for slitasje, skade og sikkerhet. Smør hver 750. driftstime.				
7. Kontroller at grensebryterne for broen er korrekt justert og sikre.				
8. Kontroller glidelistene for slitasje, skade og sikkerhet.				
9. Kontroller ruller og aksler i feltet for slitasje og/eller skade.				
10. Kontroller kjede og kjedehjul for slitasje. Smør hver 250. driftstime.				
11. Inspiser visuelt for å sikre at alle festeanordninger er på plass og sikre.				
12. Generell rengjøring av enheten (tørk av med et skurefritt rengjøringsmiddel).				
13. Sett på plass og fest alle dekslene.				

www.enersys.com

© 2024 EnerSys. Med enerett. Uautorisert distribusjon forbudt. Varemerker og logoer tilhører EnerSys og dets tilknyttede selskaper med unntak av UL, CE og UKCA, som ikke eies av EnerSys. Innholdet kan bli revidert uten forvarsel. E.&O.E.

EMEA-NO-OM-PROS-CT-1124

EnerSys[®]

Power/Full Solutions