

PROSERIES[®]

Wózek Cobra Tugger Urządzenia do transportu akumulatorów



PODRĘCZNIK UŻYTKOWNIKA

SPIS TREŚCI

Wprowadzenie	3
Wyjaśnienie symboli	4
Etykiety niebezpieczeństwa, ostrzeżenia i ostrożności	5
Montaż z przodu wózka	6
Ustawienie wózka Cobra Tugger i wózka podnośnikowego	7
Instrukcja obsługi	8
Wyrowadzanie z wózka podnośnikowego....	9
Konserwacja elektromagnesu	10
Zespół szybkozłącza (opcja)	11
Konserwacja mechanizmu napędowego wózka Cobra Tugger	13
Konserwacja taśm przesuwnych.....	14
Lista kontrolna regularnej konserwacji	15

WPROWADZENIE

PROSERIES®

Informacje zawarte w niniejszym dokumencie mają krytyczne znaczenie z punktu widzenia bezpiecznej obsługi i prawidłowego użytkownika elektrycznego wózka Cobra Tugger. Zawiera on globalne specyfikacje systemu, jak również powiązane środki bezpieczeństwa, reguły postępowania oraz wytyczne dotyczące oddania do eksploatacji i zalecanej konserwacji. Niniejszy dokument musi być odpowiednio przechowywany i dostępny dla osób eksploatujących i odpowiedzialnych za urządzenia do transportu akumulatorów. Wszyscy użytkownicy ponoszą odpowiedzialność za zagwarantowanie, że wszystkie zastosowania systemu są odpowiednie i bezpieczne na podstawie warunków przewidywanych lub zastanych podczas użytkowania.

Niniejszy podręcznik użytkownika zawiera ważne wskazówki dotyczące bezpieczeństwa. Przed przystąpieniem do obsługi akumulatora i urządzenia, w którym jest on zamontowany, należy przeczytać ze zrozumieniem rozdziały poświęcone bezpieczeństwu oraz obsłudze akumulatora.

Obowiązkiem właściciela jest zagwarantowanie, że korzystanie z niniejszej dokumentacji i wszystkie powiązane z nią działania są zgodne z obowiązującymi wymogami prawnymi w danym kraju.

Niniejszy podręcznik użytkownika nie zastępuje szkoleń w zakresie obsługi i eksploatacji elektrycznego wózka Cobra Tugger, które mogą być wymagane lokalnymi przepisami i/lub normami branżowymi. Przed jakimkolwiek kontaktem z układem akumulatorowym należy zapewnić wszystkim użytkownikom odpowiedni instruktaż i przeszkolenie.

W sprawie serwisu należy skontaktować się z przedstawicielem handlowym lub zadzwonić:

EnerSys EMEA
EH Europe GmbH
Baarerstrasse 18
6300 Zug, Szwajcaria
Tel.: +41 44 215 74 10

Siedziba główna EnerSys
2366 Bernville Road
Reading, PA 19605, USA
Tel.: +1-610-208-1991
+1-800-538-3627

EnerSys APAC
No. 85, Tuas Avenue 1
Singapur 639518
+65 6558 7333

www.enersys.com

Twoje bezpieczeństwo i bezpieczeństwo innych osób jest bardzo ważne

⚠ OSTRZEŻENIE Nieprzestrzeganie instrukcji grozi śmiercią lub poważnymi obrażeniami ciała.

WYJAŚNIENIE SYMBOLI

H-CBTE-24-24-FM

Szerokość komory (cale)

Napięcie DC (V)

FM: montaż przedni/SM: montaż boczny

Wyjaśnienie symboli



Patrz: załączona dokumentacja.



Nie rozpoczynać eksploatacji przed założeniem wszystkich zabezpieczeń i osłon.



Ryzyko pochwycenia przez łańcuch, przekładnię lub koło pasowe.



Ryzyko zmiżdżenia spadającym ładunkiem.



Wymagana ochrona oczu.



Ryzyko poślizgnięcia.



Wymagana odzież ochronna.



Patrz: podręcznik.



Ryzyko zmiżdżenia – nie zbliżać rąk.



Ryzyko przyszczypania



Ryzyko zmiżdżenia – nie zbliżać stóp.



Wymagane obuwie ochronne.



Ciężki przedmiot – nie przekraczać zalecanej masy obciążenia.



Wymagane gumowe rękawice.



Wymagana ochrona twarzy.


Niniejsza instrukcja zawiera ważne informacje, które pomogą w poprawnej obsłudze i konserwacji elektrycznego wózka Cobra Tugger z zachowaniem maksymalnych wskaźników wydajności, oszczędności i bezpieczeństwa. Przestrzeganie prawidłowych procedur eksploatacji oraz wykonywanie zalecanej konserwacji zapobiegawczej umożliwi długą, niezawodną i bezpieczną eksploatację urządzenia.

ETYKIETY

Etykiety niebezpieczeństwa, ostrzeżenia i ostrożności

⚠ NIEBEZPIECZEŃSTWO!	
	Tylko certyfikowani operatorzy mogą podnosić/przenosić ładunki za pomocą tego urządzenia. Podczas korzystania z urządzenia należy utrzymywać wolną przestrzeń pod ładunkiem.
	Nie ciągnąć ładunków o masie przekraczającej 2500 lbs (1134 kg). Może to doprowadzić do urazu pleców lub przeciężenia mięśni. Zachować ostrożność podczas przemieszczania się po pochyłości.
	Nie należy podejmować prób obsługi urządzenia, gdy operator nie jest w pełni sprawny (jest chory lub pod wpływem leków, alkoholu itp.). Błędy w obsłudze mogą prowadzić do niebezpiecznych i potencjalnie ŚMIERTELNYCH wypadków.


⚠ OSTROŻNIE!	
	Zakres temperatur roboczych akumulatora wynosi od -20°C do +50°C. Nie korzystać z urządzenia niezgodnie z zaleceniami producenta.

⚠ OSTROŻNIE!	
	Niebezpieczeństwo wybuchu w przypadku nieprawidłowej wymiany akumulatora. Należy wymieniać akumulatory wyłącznie na takie same lub odpowiedniki zalecane przez producenta. Akumulatory należy utylizować zgodnie z instrukcjami producenta.


⚠ OSTRZEŻENIE!	
	Ryzyko zmiążdżenia! Nie zbliżać rąk.

⚠ OSTROŻNIE!	
	Ryzyko zmiążdżenia! Nie zbliżać rąk.

⚠ OSTROŻNIE!	
	Aby zmniejszyć ryzyko kolizji, należy się upewnić, że urządzenie jest ustawione w sposób zapewniający optymalną widoczność.
	Zachować ostrożność podczas transportu ładunku po mokrych podłogach/nawierzchniach.
	Podczas korzystania z urządzenia należy nosić okulary ochronne, obuwie ochronne i odzież ochronną.

⚠ OSTROŻNIE!	
	Nie rozpoczynać korzystania przed założeniem wszystkich zabezpieczeń i osłon.

⚠ OSTRZEŻENIE!	
	Ryzyko zmiążdżenia! Nie zbliżać stóp.

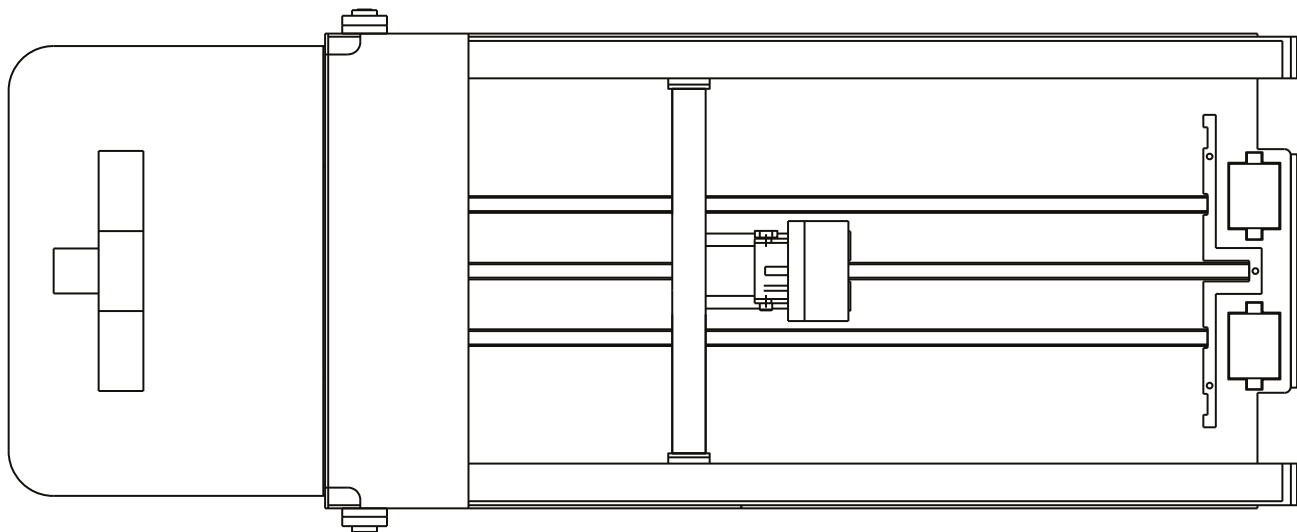
⚠ OSTRZEŻENIE!	
	Ruchome części! Nie zbliżać rąk i palców.

⚠ OSTROŻNIE!	
	Podczas wymiany należy zachować prawidłową bieżunowość zacisków akumulatora.

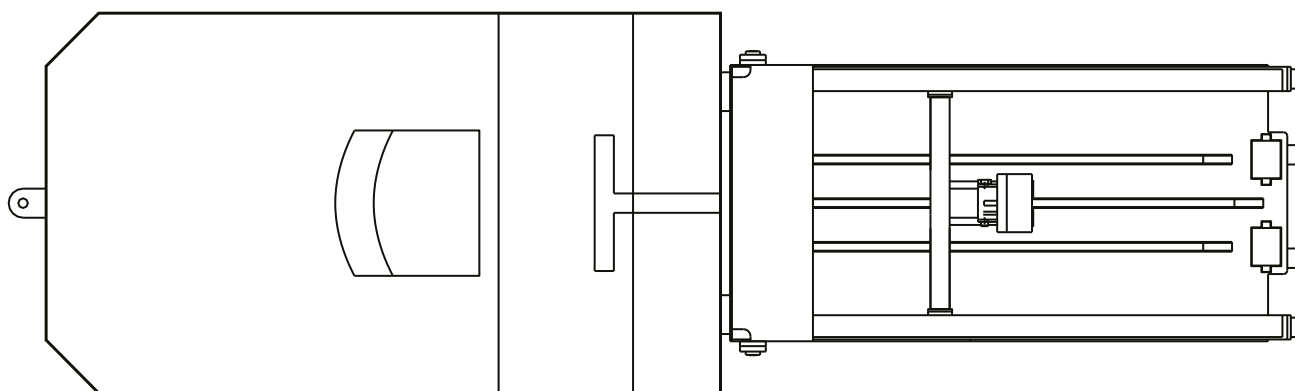


MONTAŻ

Montaż z przodu wózka

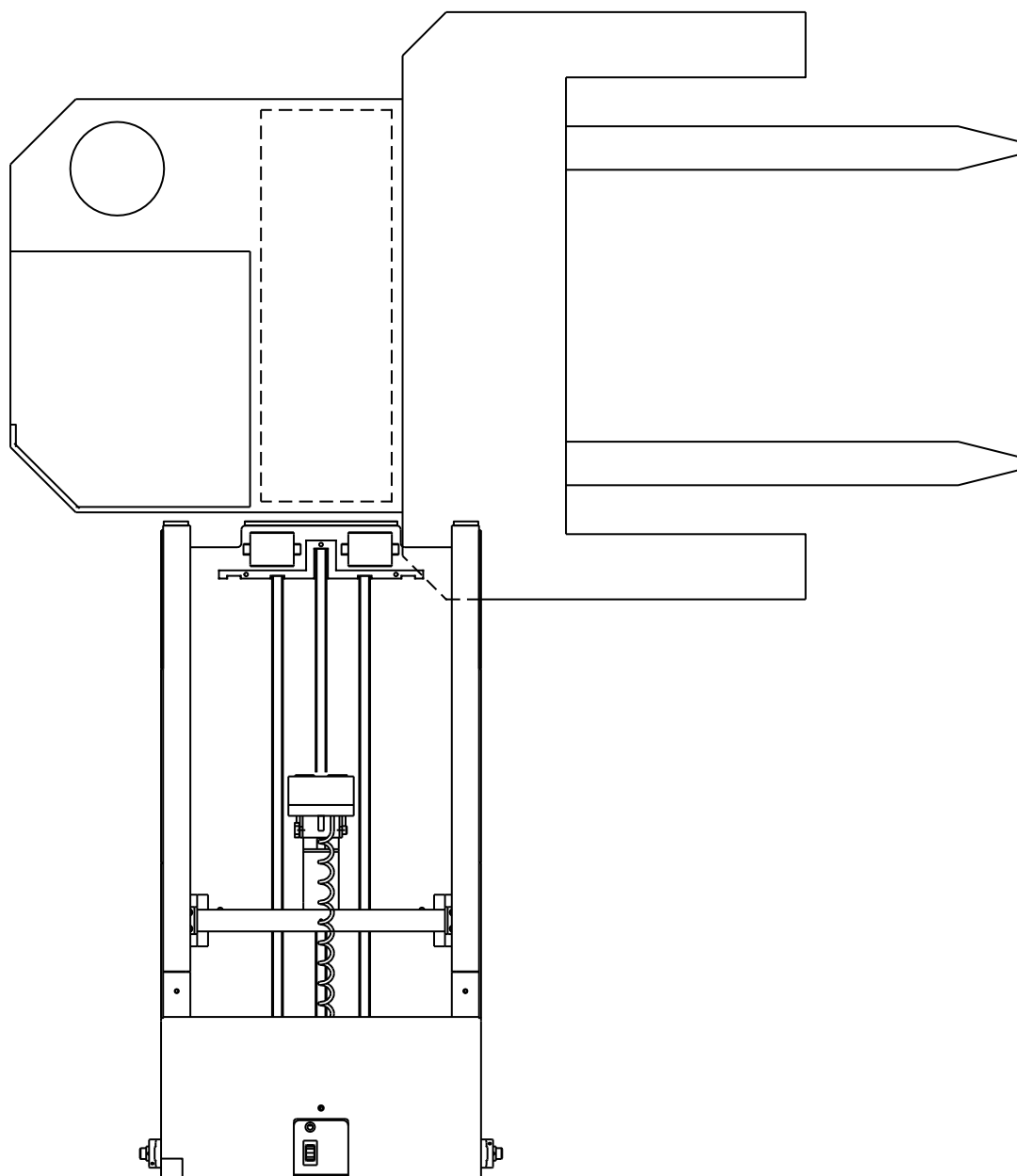


Montaż z przodu wózka widłowego



USTAWIENIE

Ustawienie wózka Cobra Tugger i wózka podnośnikowego



INSTRUKCJE OBSŁUGI

Instrukcje obsługi

Opis:



Wózek Cobra Tugger jest napędzany ręcznie urządzeniem elektrycznym, które służy do wymiany akumulatorów małej i średniej wielkości w warunkach niskiego obciążenia, np. akumulatorów w wózkach podnośnikowych, wózkach kompletacyjnych i elektrycznych wózkach paletowych. Wprawdzie udźwig urządzenia EZR-BT wynosi 1043 kg (2300 lbs), obsługa akumulatorów o masie przekraczającej 907 kg (2000 lbs) staje się utrudniona i nie jest zalecana.



Przed przystąpieniem do korzystania z wózka Cobra Tugger ważne jest, aby operator dokładnie zapoznał się z odpowiednimi procedurami i instrukcjami bezpieczeństwa opisanymi w podręczniku użytkownika.



Wszyscy operatorzy wózka Cobra Tugger muszą ukończyć szkolenie i uzyskać certyfikat (jeśli jest wymagany).



W akumulatorowniach obowiązuje obuwie ochronne, ochrona oczu i odzież ochronna. Należy je zawsze nosić na sobie. Podczas mycia i konserwacji akumulatorów wózków widłowych obowiązują gumowe rękawice, gumowe fartuchy i pełna osłona twarzy.

Zachować **ostrożność** i **zdrowy rozsądek**.

Przygotowanie:

1. Ustawić wózek podnośnikowy prostopadle do wózka Cobra Tugger (ilustracja przedstawiająca ustawianie wózka Cobra Tugger i wózka podnośnikowego na stronie 7).
2. Przygotować wózek podnośnikowy do wyjęcia akumulatora, wykonując następujące czynności:
 - Obniżyć widły wózka, tak aby leżały płasko na podłodze.
 - Zaciągnąć hamulec postojowy.
 - Zdjąć osłony ochronne.
 - Odłączyć akumulator i umieścić wtyczkę oraz kabel w sposób zapobiegający zahaczeniu lub zmięczeniu podczas wyjmowania akumulatora.
 - Zdjąć drzwiczki komory akumulatora.

Wyprowadzanie z wózka podnośnikowego



1. Ustawić wózek Cobra Tugger przed komorą akumulatora i opuścić urządzenie tak, aby przednie rolki znalazły się ok. 1,27 cm pod wyjmowanym akumulatorem.



2. Wyłączyć zasilanie magnesu do czasu kontaktu z wyprowadzonym akumulatorem. Następnie ustawić przełącznik magnesu w pozycji załączenia. Popchnąć przełącznik do tyłu, aby wyprowadzić akumulator i ustawić go tuż ponad dużymi czarnymi rolkami wprowadzającymi do wózka Tugger.



3. Unieść wózek Tugger do transportu akumulatorów przy użyciu elementów sterujących wózka widłowego, tak aby podtrzymać akumulator na rolkach, i kontynuować wyprowadzanie, aż akumulator znajdzie się na wózku Tugger.



4. Podjechać wózkiem widłowym pod pusty stojak na akumulatory.



5. Unieść lub opuścić wózek Tugger na wysokość stojaka, a następnie pchnąć przełącznik do przodu, aby wysunąć akumulator na stojak.

Wprowadzanie do wózka podnośnikowego:

1. Unieść wózek Tugger do poziomego stojaka i wyprowadzić naładowany akumulator.
2. Ustawić wózek Tugger przed komorą akumulatora w wózku podnośnikowym, a następnie unieść lub opuścić akumulator na wysokość **tuż powyżej** (ok. 1,27 cm) poziomu rolek wózka podnośnikowego lub platformy przesuwnej.
3. Pchnąć przełącznik do przodu, aby wsunąć akumulator do oporu do wózka podnośnikowego. Jeśli wykorzystywany jest elektryczny wózek paletowy, dźwignia podnośnika palet powinna być ustawiona pionowo, tzn. hamulec zaciągnięty.

Zakończenie:

1. Odjechać wózkiem Cobra Tugger od wózka podnośnikowego i zaparkować go w bezpiecznym miejscu.
2. Sprawdzić rozładowany akumulator, podłączyć kable i włączyć prostownik.
3. Przygotować wózek podnośnikowy do pracy, wykonując następujące czynności:
 - Założyć drzwiczki komory akumulatora.
 - Podłączyć akumulator.
 - Założyć pokrywy ochronne.
 - Sprawdzić wskaźnik naładowania akumulatora.

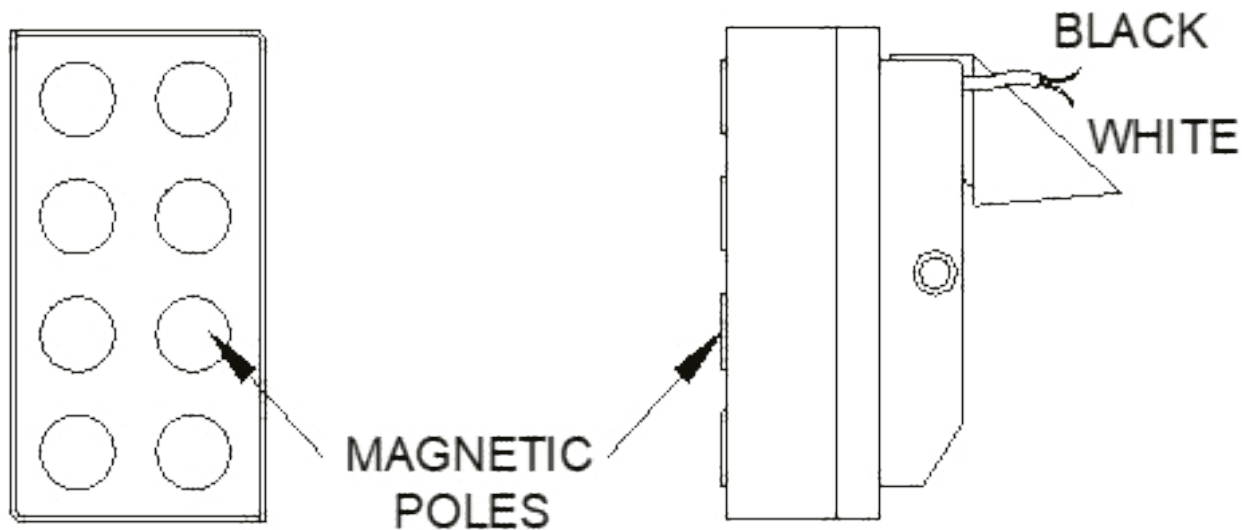


Konserwacja elektromagnesu

Elektromagnesy mogą zachować sprawność przez wiele lat bez większych nakładów na konserwację. Wystarczy codziennie usunąć z nich zwykłym ręcznikiem pył, smar, olej i inne ciała obce, aby cieszyć się sprawnością przez wiele lat i tysiącami bezpiecznie wykonanych cykli.

Siła przyciągania jest znacznie mniejsza, jeśli powierzchnia magnesu jest zabrudzona. Należy zachować ostrożność, aby nie zadrapać i nie uszkodzić powierzchni roboczej magnesu. W przypadku wyraźnego zużycia czoła magnesu należy lekko zeszlifować kilka tysięcznych części powierzchni roboczej.

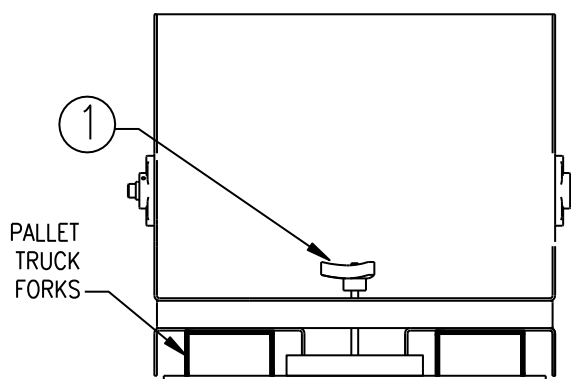
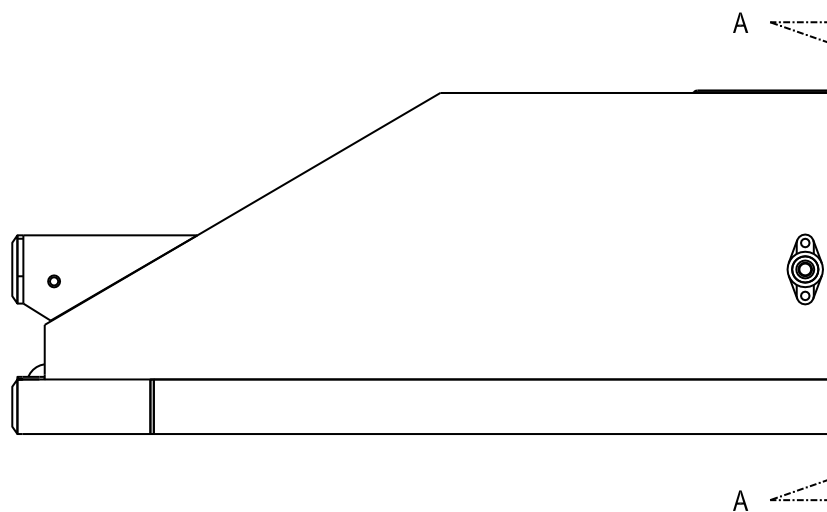
Nie wolno usuwać przewodów elektrycznych ukrytych w magnecie. Mogłoby to spowodować uszkodzenie magnesu, a więc konieczność jego naprawy lub wymiany.



SZYBKOZŁĄCZE

Zespół szybkozłącza (opcja)

Pozycja	Ilość	Opis	Numer części
1	1	MONTAŻ SZYBKOZŁĄCZA	BT-QC-7.5

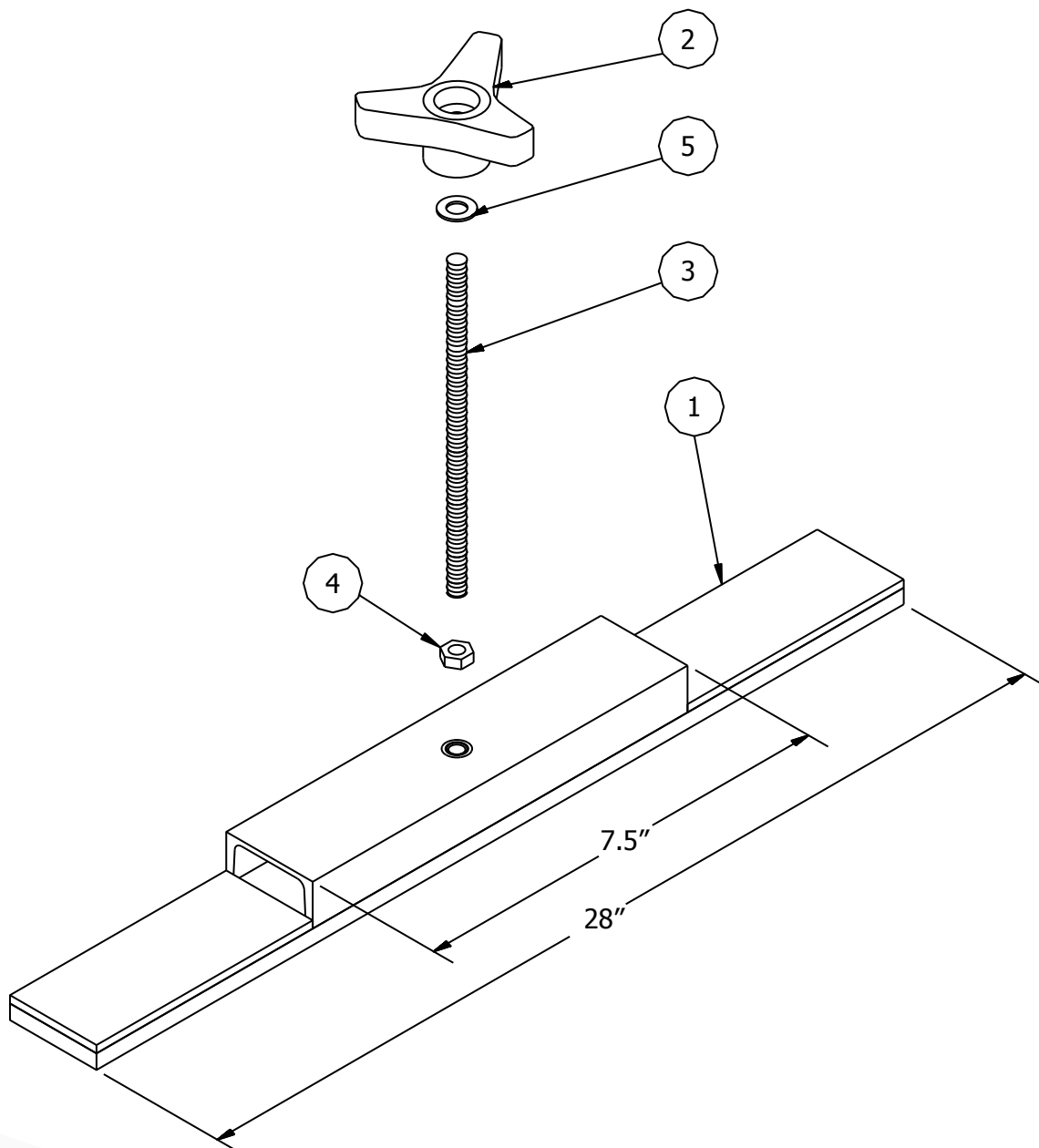


SECTION A-A

SZYBKOZŁĄCZE

Zespół szybkozłącza (opcja) (c.d.)

Pozycja	Ilość	Opis	Numer części
1	1	MONTAŻ SZYBKOZŁĄCZA	BT-QC-75
2	1	TRÓJRAMIENNE POKRĘTŁO	CBS-2471
3	1	CYNKOWANY TRZPIEŃ GWINTOWANY 8" LG	CBS-2470-8
4	1	NAKRĘTKA	CBS-3980
5	1	PODKŁADKA PŁASKA	CBS-1512



KONSERWACJA

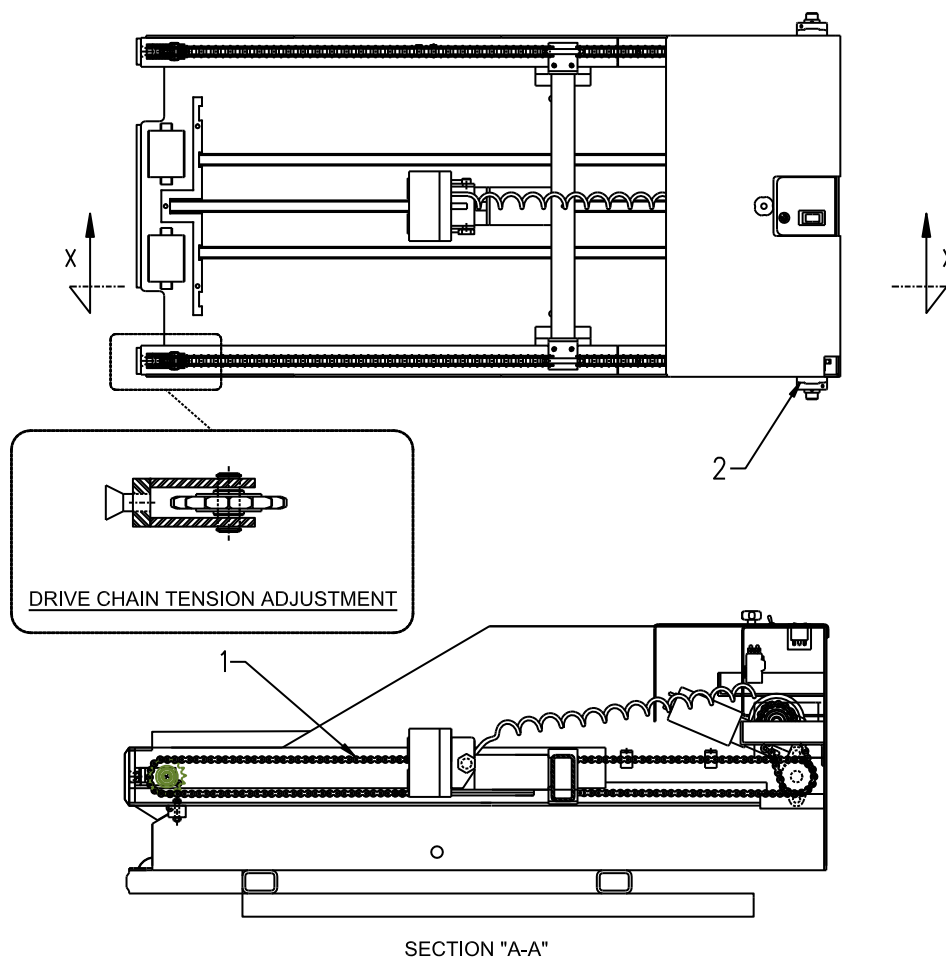
Konserwacja mechanizmu napędowego wózka Cobra Tugger

Pozycja	Punkty smarowania	Liczba punktów	Smar	Numer części
1	Łańcuch napędowy	3	TEF-LUBE 2000	Co miesiąc
2	Łożysko	2	Smar Rotanium Blue	Co 2 miesiące

UWAGA:

- Sprawdzać raz w miesiącu i dokręcać wszystkie poluzowane śruby.
- Sprawdzać napięcie łańcucha. Odchyłka nie powinna przekraczać 1,27 cm.
- Patrz: „Regulacja napięcia łańcucha napędowego” (poniżej).
- W przypadku nadmiernego luzu usunąć całe jedno ogniwo lub ½ ogniwa i wyzerować napięcie.

Mocno zużyty lub rozciągnięty łańcuch należy wymienić.



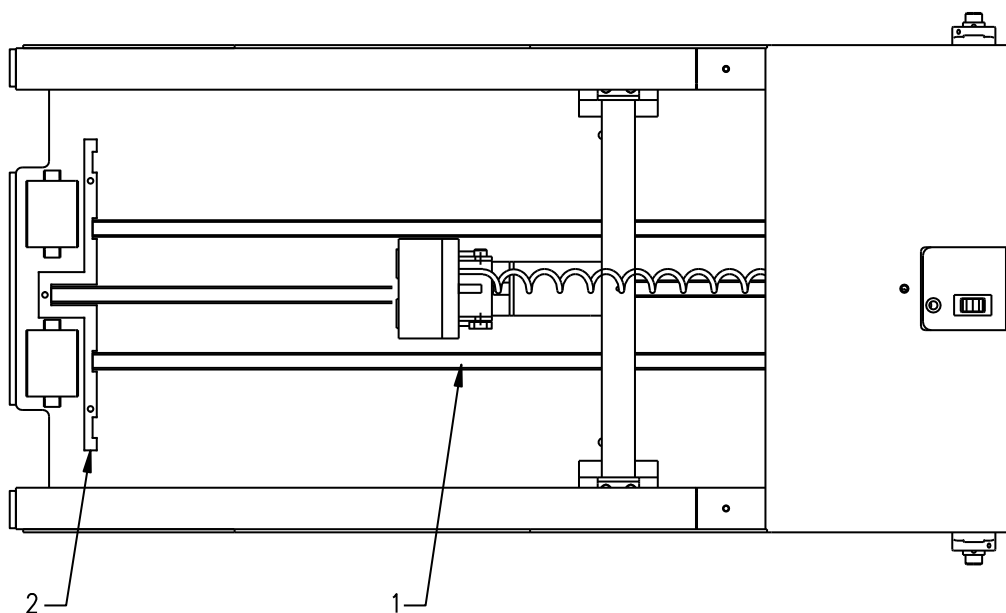
KONSERWACJA

Konserwacja taśm przesuwnych

Trzy (3) taśmy przesuwne (**poz. 1**) umieszczone w podłodze wózka **Cobra Tugger** wymagają regularnej (cotygodniowej) konserwacji, aby mogły działać długo i niezawodnie.

Przecierać powierzchnię taśm przesuwnych, usuwając z nich pył, smar, olej i inne ciała obce. To pozwoli zmniejszyć tarcie i zapewni sprawne działanie w ramach tysięcy wykonanych cykli.

Silnie zużyte taśmy przesuwne należy wymienić. W tym celu zdjąć przedni ogranicznik (**poz. 2**) i wysunąć taśmę. Następnie wsunąć nową taśmę przesuwную do kanału i założyć z powrotem przedni ogranicznik (**poz. 2**).



Lista kontrolna konserwacji okresowej

Wymagana naprawa

Kontrola wykonana	Tak	Nie	Wykonane naprawy	Data zakończenia
1. Kontrola wzrokowa urządzenia pod kątem uszkodzonych lub brakujących części.				
2. Zdjąć pokrywę konsoli i osłony łańcucha.				
3. Sprawdzić wszystkie połączenia elektryczne pod kątem bezpieczeństwa.				
4. Sprawdzić mocowanie napędu elektrycznego i koło łańcuchowe pod kątem bezpieczeństwa.				
5. Sprawdzić stan i bezpieczeństwo stycznika cofania.				
6. Sprawdzić łożyska pod kątem zużycia, uszkodzeń i bezpieczeństwa. Smarować co 750 godzin.				
7. Sprawdzić, czy łączniki krańcowe mostu są prawidłowo ustawione i zabezpieczone.				
8. Sprawdzić taśmy ślizgowe pod kątem zużycia, uszkodzeń i bezpieczeństwa.				
9. Sprawdzić rolki i wały platformy pod kątem zużycia i/lub uszkodzeń.				
10. Sprawdzić łańcuch i koła łańcuchowe pod kątem zużycia. Smarować co 250 godzin.				
11. Sprawdzić wzrokowo, czy wszystkie elementy mocujące są założone i zabezpieczone.				
12. Ogólne czyszczenie urządzenia (przetrzeć nieściernym środkiem czyszczącym).				
13. Założyć i zamocować wszystkie pokrywy.				

www.enersys.com

© 2024 EnerSys. Wszelkie prawa zastrzeżone. Nieautoryzowane rozpowszechnianie jest niedozwolone. Znaki handlowe i logotypy stanowią własność firmy EnerSys i jej podmiotów zależnych. Wyjątek stanowią znaki UL, CE i UK CA, które nie są własnością firmy EnerSys. Zastrzega się prawo do wprowadzania zmian bez uprzedniego powiadomienia. Z zastrzeżeniem błędów i opuszczeń.

EMEA-PL-OM-PROS-CT-1124

EnerSys[®]

Power/Full Solutions