

# **PROSERIES<sup>®</sup>**

## **Cobra Tugger Accubehandelingsapparatuur**



## **GEBRUIKERSHANDLEIDING**

# INHOUD

Inleiding.....	3
Symbol-identificatietabel .....	4
Gevaar- en waarschuwingslabels.....	5
Montage aan voorzijde truck.....	6
Positionering Cobra Tugger en heftruck.....	7
Bedieningsinstructies.....	8
Extractie uit de heftruck.....	9
Onderhoud elektromagneet .....	10
Montage snelklem (optioneel) .....	11
Onderhoud aandrijfmechanisme Cobra Tugger .....	13
Onderhoud schuifstrip.....	14
Checklist regelmatig onderhoud .....	15

# INLEIDING

## **PROSERIES**<sup>®</sup>

De informatie in dit document is van essentieel belang voor het veilig hanteren en correct gebruiken van de Cobra Tugger. De handleiding bevat een algemene systeemspecificatie en gerelateerde veiligheidsmaatregelen, gedragsregels, een richtlijn voor inbedrijfstelling en aanbevolen onderhoud. Dit document moet worden bewaard en beschikbaar zijn voor gebruikers die werken met en verantwoordelijk zijn voor de accubehandelingsapparatuur. Alle gebruikers zijn er verantwoordelijk voor dat alle toepassingen van het systeem geschikt en veilig zijn, op basis van de omstandigheden die tijdens het gebruik worden verwacht of ondervonden.

Deze handleiding bevat belangrijke veiligheidsinstructies. Zorg dat u de paragrafen over veiligheid en gebruik van de accu hebt gelezen en begrepen voordat u de accu en de apparatuur waarin deze is geïnstalleerd, in gebruik neemt.

Het is de verantwoordelijkheid van de eigenaar om ervoor te zorgen dat het gebruik van deze documentatie en alle gerelateerde activiteiten voldoen aan de toepasselijke wettelijke vereisten in hun respectieve landen

Deze gebruikershandleiding is niet bedoeld als vervanging voor eventueel door lokale wetten en/of industriële normen opgelegde trainingen over het hanteren en bedienen van de Cobra Tugger. Voorafgaand aan het omgaan met het accusysteem moet worden gegarandeerd dat alle gebruikers de juiste instructies en training krijgen.

### **Neem voor service contact op met uw vertegenwoordiger of bel:**

**EnerSys EMEA**  
EH Europe GmbH  
Baarerstrasse 18  
6300 Zug, Zwitserland  
Tel.: +41 44 215 74 10

**EnerSys internationaal hoofdkantoor**  
2366 Bernville Road  
Reading, PA 19605, VS  
Tel.: +1-610-208-1991  
+1-800-538-3627

**EnerSys APAC**  
Nr. 85, Tuas Avenue 1  
Singapore 639518  
+65 6558 7333  
[www.enersys.com](http://www.enersys.com)

### **Uw veiligheid en die van anderen is erg belangrijk**

**⚠ WAARSCHUWING** Als u de instructies niet opvolgt, kan dit de dood of ernstig letsel als gevolg hebben.

# SYMBOOLIDENTIFICATIE

H-CBTE-24-24-FM

Breedte compartiment (inch)

Gelijkspanning (V)

FM-montage aan voorzijde/

SM-montage aan zijkant

## Symboolidentificatietabel

	Zie de begeleidende documentatie		Raadpleeg de handleiding
	Niet bedienen zonder dat alle afschermingen en afdekkingen op hun plaats zitten		Verbrijzelingsgevaar – Houd uw handen uit de buurt
	Verstrikkingsgevaar – Van ketting, tandwiel of poelie		Knelgevaar
	Verbrijzelingsgevaar van vallende lading		Verbrijzelingsgevaar – Houd uw voeten uit de buurt
	Oogbescherming vereist		Veiligheidsschoenen vereist
	Slipgevaar		Zwaar object – Overschrijd het aanbevolen laadgewicht niet
	Beschermende kledij vereist		Rubberen handschoenen vereist
			Gelaatsscherm vereist

Deze handleiding bevat belangrijke informatie om u te helpen uw Cobra Tugger goed te bedienen en te onderhouden voor maximale prestaties, zuinigheid en veiligheid. Door de juiste bedieningsprocedures te volgen en het aanbevolen preventieve onderhoud uit te voeren, is een lange, betrouwbare en veilige werking gegarandeerd.

# LABELS

## Gevaar- en waarschuwingslabels

<b>⚠ GEVAAR!</b>	
	Alleen gecertificeerde bedieners mogen ladingen proberen te heffen/dragen met deze unit. Houd het gebied onder de last vrij tijdens het gebruik van de unit.
	Probeer niet om lasten van meer dan 1134 kg te trekken. (2.500 lbs). Dit zou rug- of spierletsel kunnen veroorzaken. Wees voorzichtig wanneer u op een helling werkt.
	Probeer deze uitrusting niet te bedienen als u een handicap heeft (ziek, onder invloed van medicijnen, alcohol, etc.). Fouten in de bediening kunnen gevaarlijke en potentieel DODELIJKE omstandigheden veroorzaken.

<b>⚠ OPGELET!</b>	
	Het bedrijfstemperatuurbereik voor de accu ligt tussen -20 °C en +50 °C. Niet gebruiken buiten de aanbevelingen van de fabrikant.

<b>⚠ OPGELET!</b>	
	Explosiegevaar bij verkeerde vervanging van de accu. Vervang alleen door hetzelfde of gelijkwaardig type dat door de fabrikant wordt aanbevolen. Voer accu's af volgens de instructies van de fabrikant.

<b>⚠ WAARSCHUWING!</b>	
	Verbrijzelingsgevaar! Houd uw handen uit de buurt.

<b>⚠ OPGELET!</b>	
	Beknellingsgevaar! Houd uw handen uit de buurt.

<b>⚠ OPGELET!</b>	
	Om het risico op botsingen te verminderen, moet u ervoor zorgen dat de unit optimaal zichtbaar gepositioneerd is.
	Wees voorzichtig bij het transporteren van een last over natte vloeren/oppervlakken.
	Oogbescherming, veiligheidsschoenen en beschermende kleding zijn vereist bij het bedienen van deze apparatuur.

<b>⚠ OPGELET!</b>	
	Niet bedienen zonder alle op hun plaats zittende afschermingen, afdekkingen en panelen.

<b>⚠ WAARSCHUWING!</b>	
	Verbrijzelingsgevaar! Houd uw voeten uit de buurt.

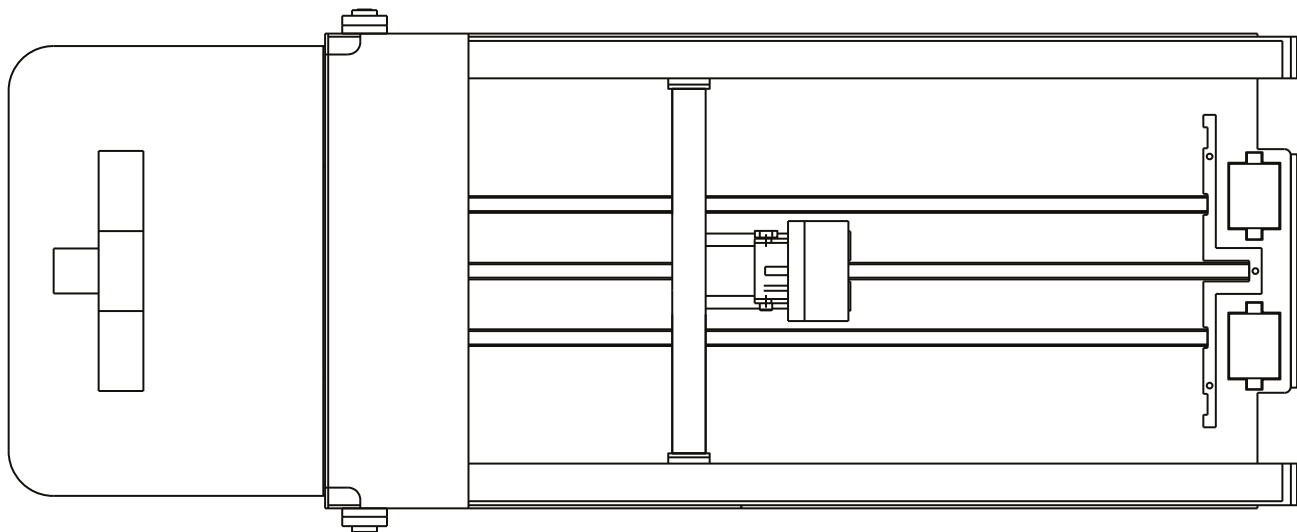
<b>⚠ WAARSCHUWING!</b>	
	Bewegende delen! Houd uw handen en vingers uit de buurt.

<b>⚠ OPGELET!</b>	
	Let bij het vervangen op de juiste polariteit van de accupolen.

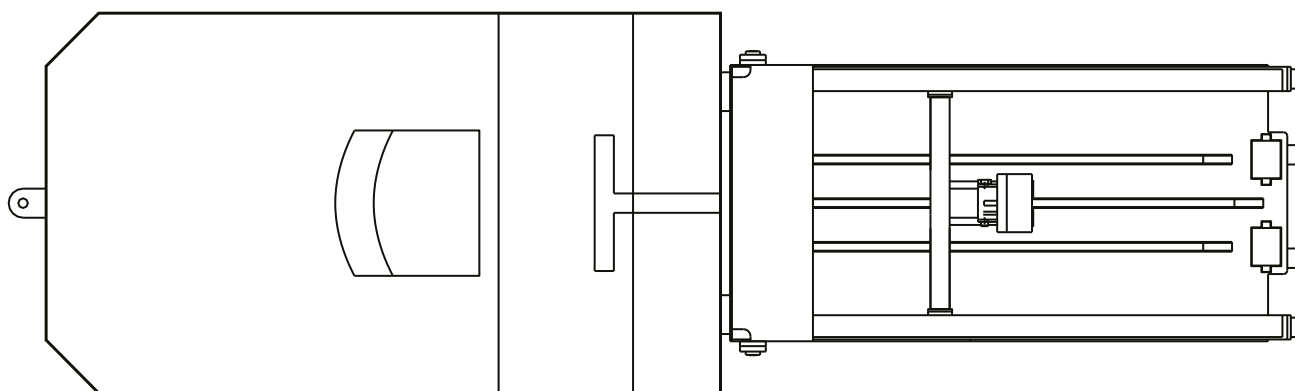


# MONTAGE

## Montage aan voorzijde truck

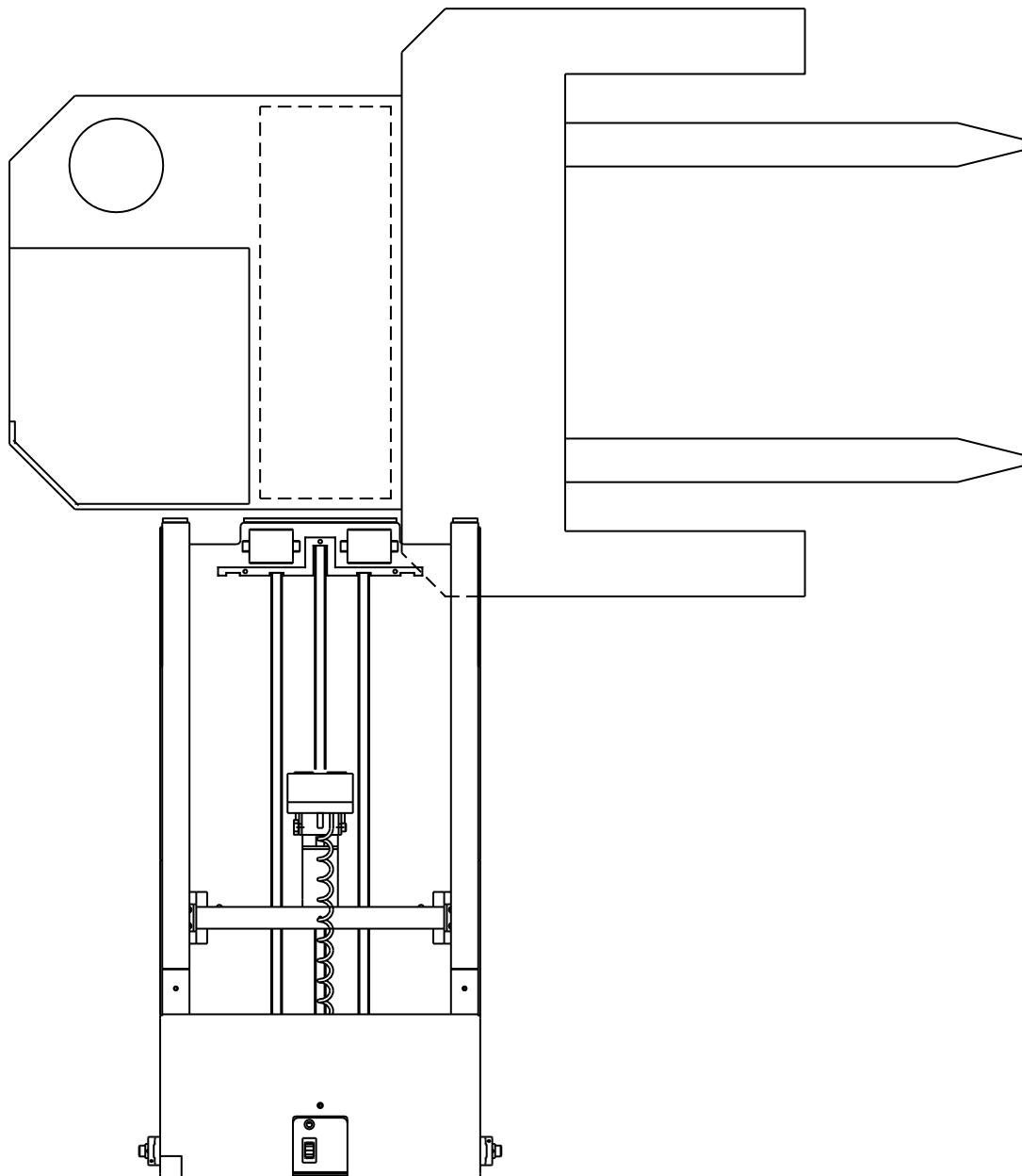


## Montage aan voorzijde vorkheftruck



# POSITIONERING

## Positionering Cobra Tugger en heftruck



# BEDIENINGSINSTRUCTIES

## Bedieningsinstructies

### Beschrijving:



de Cobra Tugger is een handmatig bediende, elektrisch aangedreven accuwisselaar die is ontworpen voor toepassingen met een laag volume en kleine tot middelgrote accu's, zoals die in reachtrucks, orderpickers en aangedreven pallettrucks. Hoewel de capaciteit van de EZR-BT 2.300 lbs bedraagt, wordt het hanteren van accu's van meer dan 2.000 lbs moeilijk en is niet aanbevolen.



Voordat u de Cobra Tugger bedient, is het belangrijk dat de bediener de juiste veiligheidsprocedures en -instructies zoals beschreven in deze eigenaarshandleiding grondig doorneemt en begrijpt.



Alle bedieners moeten worden getraind of gecertificeerd (indien vereist) voor het gebruik van de Cobra Tugger.



Veiligheidsschoenen, een veiligheidsbril en beschermende kleding zijn verplicht in accuimtes. Draag ze te allen tijde. Rubberen handschoenen, rubberen schorten en volledige gelaatsschermen zijn vereist voor het wassen en onderhouden van

vorkheftruckaccu's. Wees steeds **voorzichtig** en gebruik uw **gezonde verstand**.

### Vorbereiding:

1. Parkeer de heftruck in een loodrechte positie naast de Cobra Tugger (afbeelding Cobra Tugger en positionering heftruck op pagina 7).
2. Bereid de heftruck als volgt voor op het verwijderen van de accu:
  - Laat de vorken zakken tot ze plat op de vloer liggen.
  - Zet de parkeerrem aan.
  - Verwijder eventuele beschermkappen.
  - Koppel de accu los van het stopcontact en plaats de stekker en de kabel zo dat er tijdens het verwijderen van de accu geen haperingen of knijpbewegingen optreden.
  - Verwijder de accuvasthouder.



## Extractie uit de heftruck



1. Plaats de Cobra Tugger voor het accucompartiment en laat de unit zakken zodat de voorste rollen ongeveer 1,27 cm onder de onderkant van de te verwijderen accu liggen.



2. Schuif de magneet uit totdat deze contact maakt met de accu die moet worden verwijderd. Zet de magneet vervolgens aan met de tuimelschakelaar. Druk de tuimelschakelaar naar achteren om de accu naar buiten te trekken totdat deze zich net boven de grote zwarte invoerrollen op de Tugger bevindt.



3. Breng de Cobra Tugger omhoog met behulp van de vorkheftruckbediening totdat de rollen het gewicht van de accu dragen en blijf de accu in de Tugger trekken.



4. Rijd de vorkheftruck naar een geschikte lege rollenstandaard.



5. Breng de Tugger omhoog of omlaag op de hoogte van de rollenstandaard en druk vervolgens de tuimelschakelaar naar voren om de accu op de rollenstandaard te duwen.

### Invoer in de heftruck:

1. Breng de Tugger omhoog op het niveau van de rollenstandaard en haal de opgeladen accu eruit.
2. Plaats de Tugger voor het accucompartiment van de heftruck en breng de accu omhoog of omlaag tot **vlak boven** (ca. 1,27 cm) het niveau van de rol van de heftruck of het schuifbed.
3. Druk de tuimelschakelaar naar voren om de accu zo ver mogelijk in de heftruck te duwen. Bij gebruik van een aangedreven pallettruck moet u ervoor zorgen dat de hendel van de heftruck in de verticale stand staat, d.w.z. de remmen zijn ingeschakeld.

### Afsluiting:

1. Trek de Cobra Tugger weg van de heftruck en parkeer deze op een veilige locatie.
2. Controleer de ontladen accu, sluit de kabels aan en schakel de lader in.
3. Bereid de heftruck als volgt voor op gebruik:
  - Breng de accuvasthouder aan
  - Sluit de accu aan
  - Breng de beschermkappen aan
  - Controleer de accu-indicator

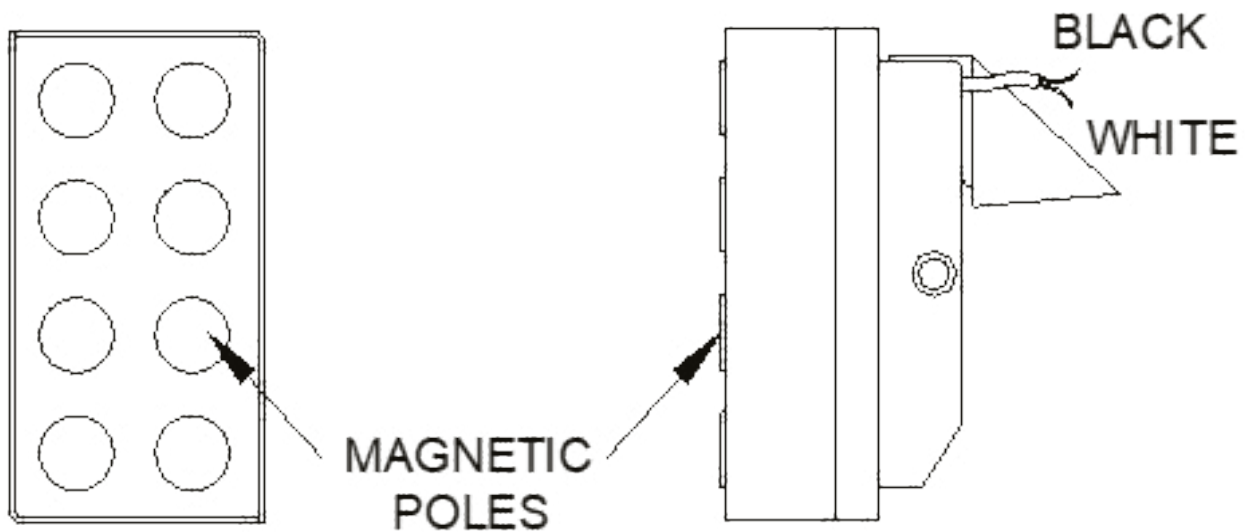


## Onderhoud elektromagneet

Elektromagneten vereisen zeer weinig onderhoud om een lange levensduur te bieden. Dagelijks gebruik van een papieren doek om het magneetvlak vrij van vuil, vet en olie of andere vreemde stoffen te houden, garandeert een jarenlange levensduur en duizenden veilige verrichtingen.

De trekkracht wordt sterk verminderd wanneer het magneetvlak vuil is. Wees voorzichtig bij het hanteren van de magneet om het trekoppervlak niet te beschadigen of te graveren. Als het vlak sterk versleten is, slijpt u een paar duizendsten van het vlak af om het trekoppervlak op te schonen.

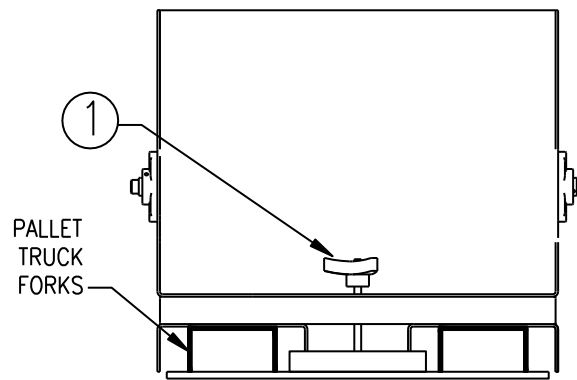
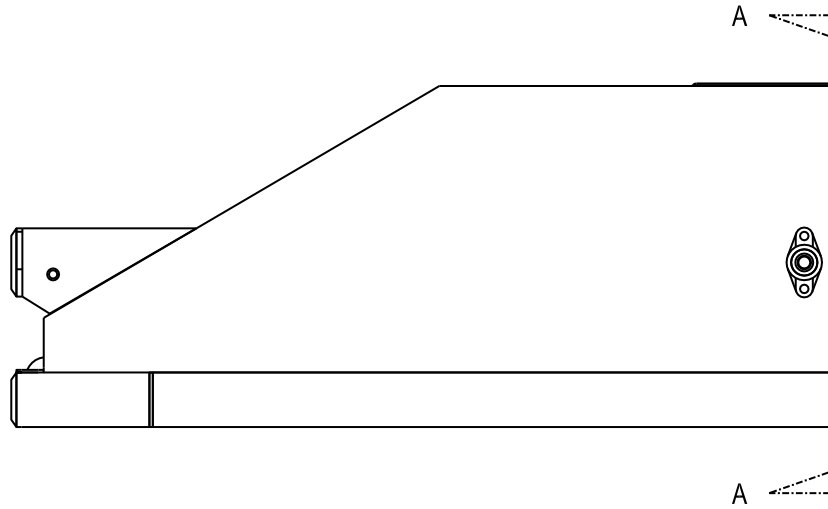
Probeer nooit de elektrische snoeren die in de magneet zijn gemonteerd te verwijderen. Als u dit doet vernietigt u de magneet en moet deze opnieuw worden opgebouwd of vervangen.



# SNELKLEM

## Montage snelklem (optioneel)

Item	Hoev.	Beschrijving	Onderdeelnummer
1	1	MONTAGE SNEKLEM	BT-QC-7.5

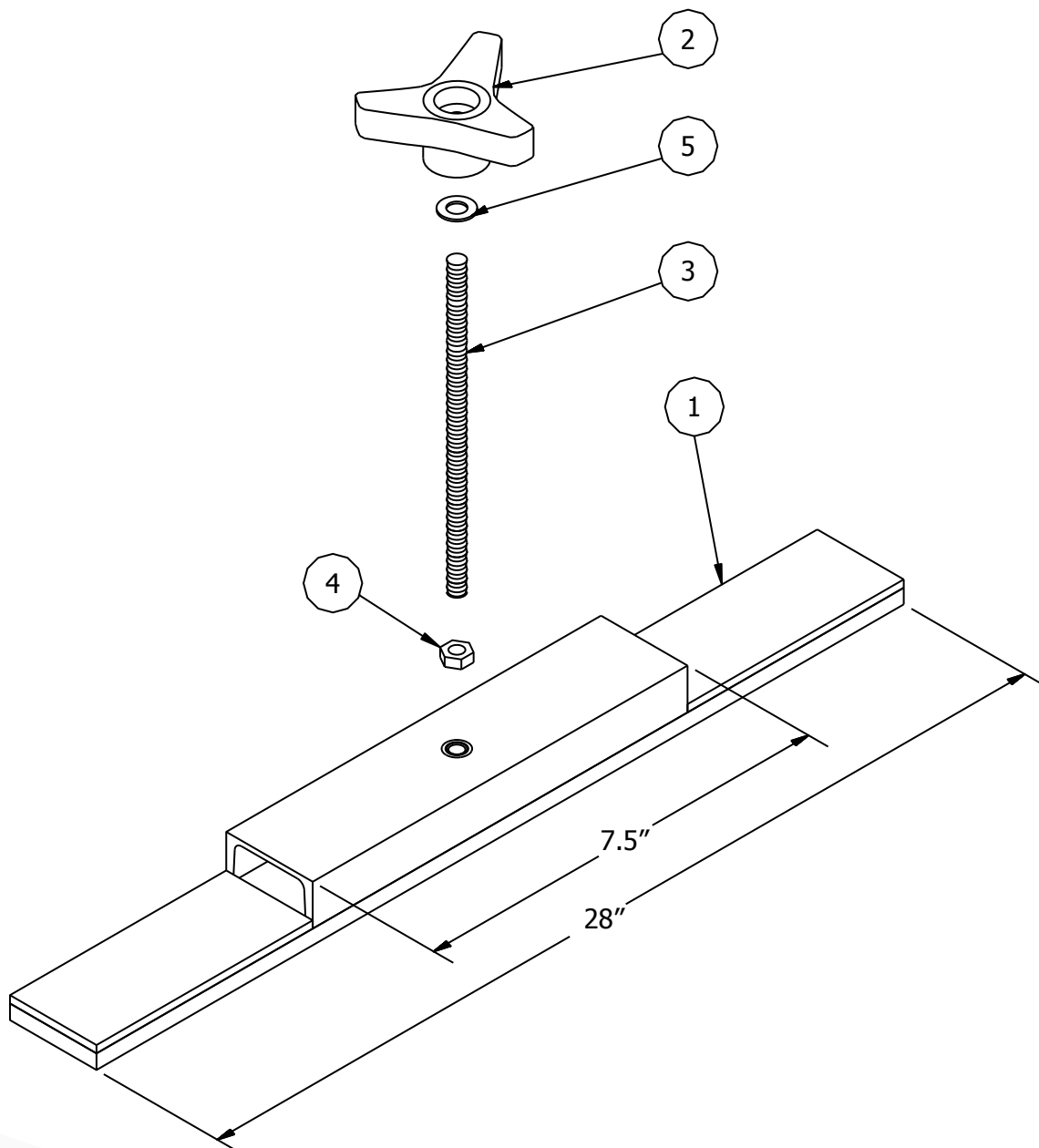


SECTION A-A

# SNELKLEM

## Montage snelklem (optioneel) (vervolg)

Item	Hoev.	Beschrijving	Onderdeelnummer
1	1	MONTAGE SNELKLEM	BT-QC-75
2	1	3-VOUDIG GELOBD HANDWIEL	CBS-2471
3	1	ZINKSTAAF MET SCHROEFDRAAD 8" LG	CBS-2470-8
4	1	VLEUGELMOER	CBS-3980
5	1	VLAKKE SLUITRING	CBS-1512



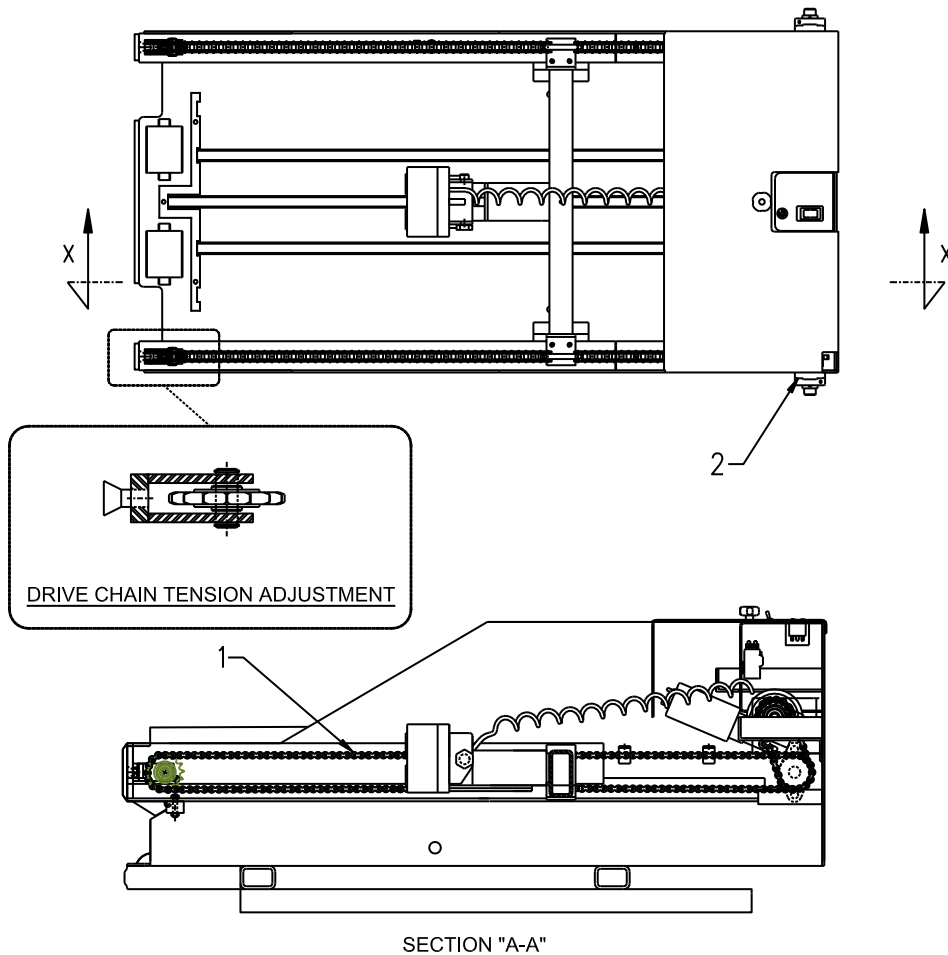
# ONDERHOUD

## Onderhoud aandrijfmechanisme Cobra Tugger

Item	Smeerpunten	Aantal punten	Smeermiddel	Onderdeelnummer
1	Aandrijfketting	3	TEF-LUBE 2000	Maandelijks
2	Lager	2	'Rotanium' Blue smeervet	2 maanden

### OPGELET:

- Controleer maandelijks en zet alle bouten vast die loszitten.
  - Controleer de spanning van de aandrijfketting.  
Hij mag niet meer dan ½" doorhangen.
  - Zie het kader Afstellen van de aandrijfkettingspanning.
  - Bij overmatige speling verwijdert u een volledige of ½ schakel en past u opnieuw aan indien vereist.
- Vervang de ketting als deze erg versleten of uitgerekt is.**

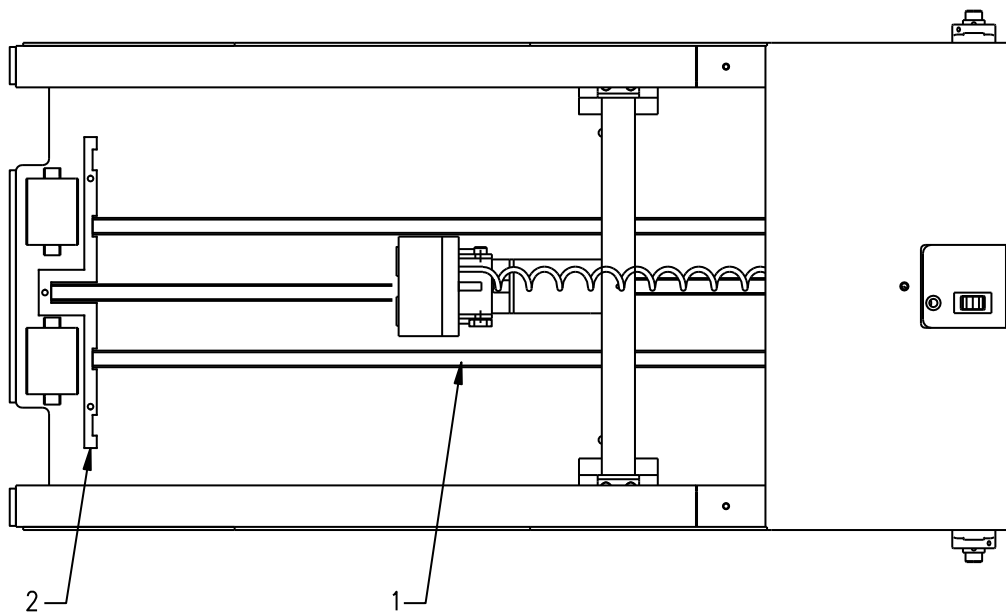


## Onderhoud schuifstrip

De drie (3) schuifstrips (**nummer 1**) op de vloer van de **Cobra Tugger** hebben regelmatig onderhoud nodig om lang en nuttig mee te gaan (wekelijks).

Veeg de bovenkant van de schuifstrips af om vuil, vet, olie en andere vreemde materialen te verwijderen. Dit vermindert de wrijving en zorgt voor een lange levensduur en duizenden veilige verrichtingen.

Vervang de schuifstrips als ze sterk versleten zijn. Verwijder hiervoor de voorste schuifstop (**nummer 2**) en schuif de kunststof schuifstrip naar buiten. Schuif de nieuwe schuifstrip in het kanaal en zet de voorste schuifstop (**nummer 2**) terug.



# Checklist regelmatig onderhoud

## Vereiste reparaties

Inspectie uitgevoerd	Ja	Nee	Reparaties uitgevoerd	Voltooid op
1. Visuele inspectie van de unit op beschadiging of ontbrekende onderdelen.				
2. Verwijder het consoledeksel en de kettingbeschermers.				
3. Controleer of alle elektrische aansluitingen goed vastzitten.				
4. Controleer de bevestiging van de elektrische aandrijving en of tandwiel goed vastzit.				
5. Controleer de staat en beveiliging van de omkeerschakelaar.				
6. Controleer lagers op slijtage, schade en aanbrenging. Smeer om de 750 uur.				
7. Controleer de afstelling van de overbruggingseindschakelaars en of ze goed vastzitten.				
8. Controleer schuifstrips op slijtage, beschadiging en aanbrenging.				
9. Controleer de bedrollen en assen op slijtage en/of beschadiging.				
10. Controleer de ketting en tandwielen op slijtage. Smeer om de 250 uur.				
11. Inspecteer visueel of alle bevestigingen aanwezig zijn en goed vast zitten.				
12. Algemene reiniging van unit (afvegen met een niet-schurend schoonmaakmiddel).				
13. Plaats alle afdekkingen terug en zet ze vast.				

[www.enersys.com](http://www.enersys.com)

© 2024 EnerSys. Alle rechten voorbehouden. Verspreiding zonder toestemming is verboden. Handelsmerken en logo's zijn eigendom van EnerSys en diens gelieerde ondernemingen, met uitzondering van UL, CE en UK CA, die geen eigendom zijn van EnerSys. Herzieningen zijn mogelijk zonder voorafgaande kennisgeving. Wijzigingen en fouten voorbehouden.

EMEA-NL-OM-PROS-CT-1124

***EnerSys***<sup>®</sup>

*Power/Full Solutions*