

PROSERIES®

EZ-Tugger Akü Taşıma Ekipmanları



KULLANICI EL KİTABI

EnerSys®

Power/Full Solutions

CE UK
CA

www.enersys.com

İÇİNDEKİLER

Giriş.....	3
Sembol Tanım Tablosu.....	4
Tehlike, Uyarı, Dikkat Etiketleri.....	5
EZ-Tugger ve Forklift Konumlandırma	6
Çalıştırma Talimatları.....	7
Forkliftten Çıkarma	8
Elektromıknatis Bakımı.....	9
Tahrik Mekanizması Bakımı	10
Kaydırıcı Şerit Bakımı	11
Transpalet Freni Yükseklik Ayarı.....	12
Düzenli Bakım Kontrol Listesi	13

PROSERIES®

Bu belgenin içerdiği bilgiler, EZ-Tugger'ın güvenli bir şekilde taşınması ve doğru kullanılması açısından kritik öneme sahiptir. Belge, genel sistem teknik şartlarının yanı sıra ilgili güvenlik önlemlerini, davranış kurallarını, bir devreye alma yönergesini ve önerilen bakım çalışmalarını içermektedir. Bu belge, akü taşıma ekipmanı ile çalışan ve akü şarj cihazından sorumlu tüm kullanıcılar için muhafaza edilmeli ve kullanıma hazır bulundurulmalıdır. Kullanıcılar, sistemin tüm uygulamalarının beklenen veya çalıştırma sırasında karşılaşılan koşullar temelinde uygun ve güvenli olmasını sağlamaktan sorumludur.

Bu kullanıcı el kitabı önemli güvenlik talimatları içermektedir. Aküyü ve takılı olduğu ekipmanı çalıştırmadan önce akünün güvenliği ve çalıştırılması ile ilgili bölümleri okuyun ve anlayın.

Bu belgenin kullanımının ve bununla ilişkili tüm faaliyetlerin ilgili ülkelerdeki geçerli yasal gerekliliklere uygun olmasını sağlamak kullanıcının sorumluluğundadır.

Bu kullanıcı el kitabı, EZ-Tugger'ın taşınması ve çalıştırılması konusunda yerel yasalar, kurumlar ve/veya endüstri standartları tarafından gerekli görülebilecek herhangi bir eğitimin yerine geçmez. Akü sistemiyle herhangi bir şekilde temas kurmadan önce tüm kullanıcılara gerekli talimatların ve eğitimin verilmesi sağlanmalıdır.

Servis için, satış temsilcinizle iletişime geçin veya aşağıdaki numarayı arayın:

EnerSys EMEA
EH Europe GmbH
Baarerstrasse 18
6300 Zug, İsviçre
Tel: +41 44 215 74 10

EnerSys Global Merkez
2366 Bernville Road
Reading, PA 19605, ABD
Tel: +1-610-208-1991
+1-800-538-3627

EnerSys APAC
No. 85, Tuas Avenue 1
Singapur 639518
+65 6558 7333
www.enersys.com

Güvenliğiniz ve Başkalarının Güvenliği Son Derece Önemlidir

⚠ UYARI Talimatlara uymamanız, ölüme veya ciddi yaralanmalara neden olabilir.

SEMBOL TANIMI

UTE-XX-24-FM

Bölme Geniřlięi (30 inç; 36 inç)
DC Gerilim (V)
FM-Ön Montaj

Sembol Tanım Tablosu

	Saęlanan belgelere bakın		Kılavuza bakın
	Çalıřtırmadan önce tüm koruyucuların ve kapakların yerinde olduęundan emin olun		Ezilme Tehlikesi - Ellerinizi Uzak Tutun
	Zincir, diřli veya kasnak kaynaklı dolařma tehlikesi		Sıkıřma tehlikesi
	Duřen yük altında ezilme tehlikesi		Ezilme Tehlikesi - Ayaklarınızı Uzak Tutun
	Göz koruması gerekli		Güvenlik Ayakkabısı Gereklidir
	Kayma tehlikesi		Aęır Nesne - Önerilen yük aęırlıęını ařmayın
	Koruyucu giysi gerekli		Lastik Eldiven Gereklidir
			Yüz Koruması Gereklidir

Bu kılavuz, maksimum performans, ekonomi ve güvenlik için EZ-Tugger'ınızı doęru řekilde çalıřtırmanıza ve bakımını yapmanıza yardımcı olacak önemli bilgiler içerir. Doęru çalıřtırma prosedürlerini uygulayarak ve önerilen önleyici bakım önerilerini uygulayarak uzun, güvenilir ve güvenli bir hizmet deneyimi elde edebilirsiniz.

ETİKETLER

Tehlike, Uyarı, Dikkat Etiketleri

! TEHLİKE!	
	Yalnızca sertifikalı operatörler bu üniteyle yük kaldırmalı/taşmalıdır. Üniteyi çalıştırırken yük altındaki alanı boş tutun.
	2500 lbs üzerindeki yükleri çekmeye çalışmayın. (1134 kg). Sırtta yaralanma veya kas zorlanması meydana gelebilir. Yokuşlarda çalışırken dikkatli olun.
	Hareketleriniz kısıtlıysa (hastaysanız, ilaç, alkol vs. etkisi altındaysanız) ekipmanı çalıştırmayın. Çalıştırma sırasındaki hatalar tehlikeli ve potansiyel olarak ÖLÜMCÜL durumlara neden olabilir.

! DİKKAT!	
	Çarpışma riskini azaltmak için ünitenin en iyi görünecek şekilde konumlandırıldığından emin olun.
	Yükü ıslak zeminlerde/yüzeylerde taşıırken dikkatli olun.
	Bu ekipman kullanılırken göz koruması, güvenlik ayakkabısı ve koruyucu giysiler giyilmelidir.

! DİKKAT!	
	Akü için çalışma sıcaklığı aralığı -20°C ile +50°C arasındadır. Üretici tavsiyelerinin dışına çıkmayın.

! DİKKAT!	
	Çalıştırmadan önce tüm koruyucuların, kapakların ve panellerin yerinde olduğundan emin olun.

! DİKKAT!	
	Akü yanlış değiştirildiğinde patlama tehlikesi söz konusudur. Yalnızca üretici tarafından önerilen aynı veya eşdeğer tip bir ürünle değiştirin. Aküleri üreticinin talimatlarına göre imha edin.

! UYARI!	
	Ezilme tehlikesi! Ayaklarınızı uzak tutun.

! UYARI!	
	Ezilme tehlikesi! Ellerinizi uzak tutun.

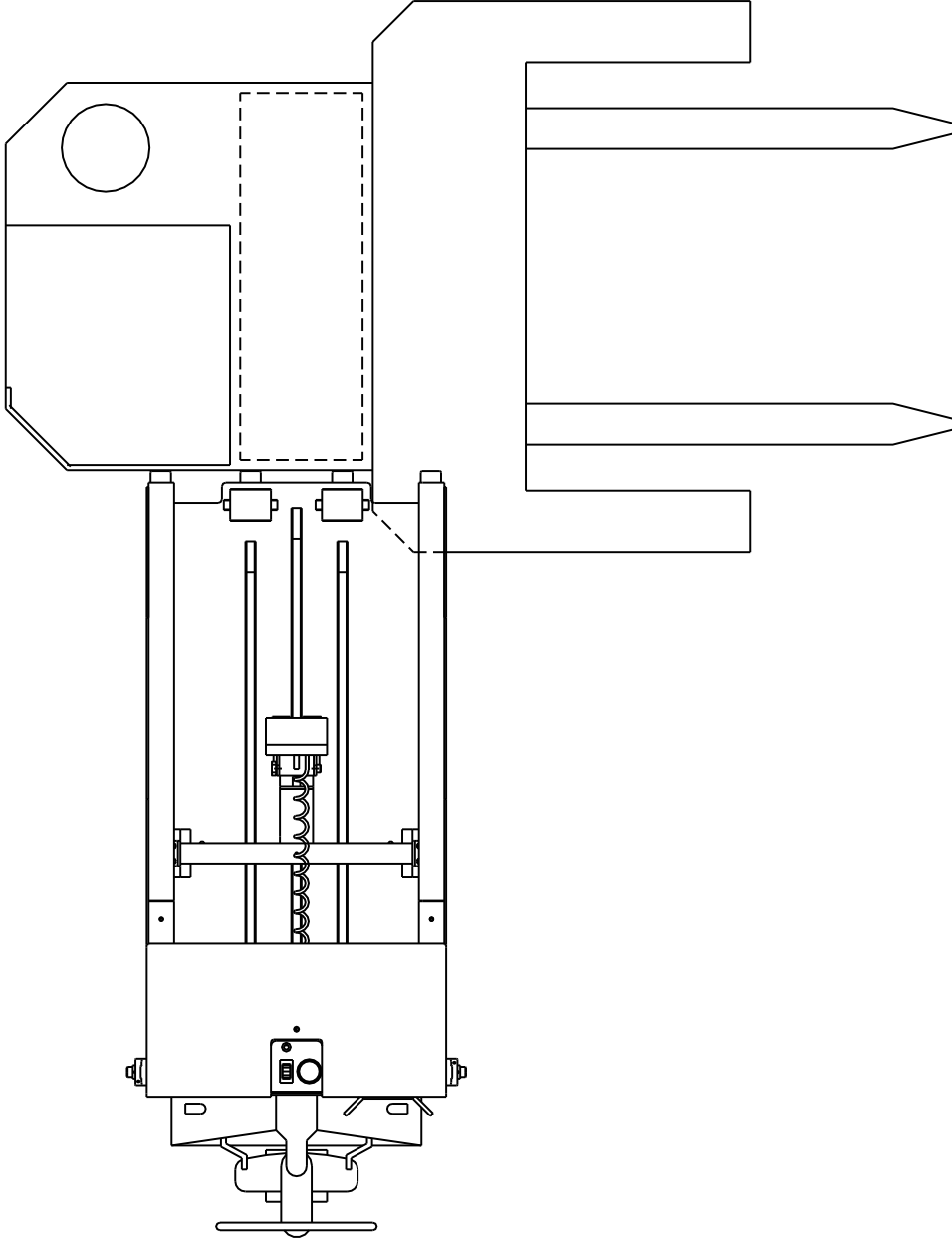
! UYARI!	
	Hareketli parçalar! Ellerinizi ve parmaklarınızı uzak tutun.

! DİKKAT!	
	Sıkışma tehlikesi! Ellerinizi uzak tutun.

! DİKKAT!	
	Değiştirme sırasında akü kutuplarının doğru yönde olmasına dikkat edin.

KONUMLANDIRMA

EZ-Tugger ve Forklift Konumlandırma



ÇALIŞTIRMA TALİMATLARI


Çalıştırma Talimatları

Tanım:



EZ-Tugger, düşük hacimli uygulamalar ve çatallı istifleme araçlarında, sipariş toplama araçlarında ve elektrikli transpaletlerdeki gibi küçük ila orta boyutlu aküler için tasarlanmış manuel tahrikli ve elektrikle çalışan bir akü değiştiricidir. EZ-Tugger'ın taşıma kapasitesi 2300 lbs (1043 kg) olsa da 2000 lbs (907 kg) üzerindeki akülerin taşınması zorlaşır ve önerilmez.



 EZ-Tugger çalıştırılmadan önce operatörün Kullanıcı El Kitabında belirtilen uygun Güvenlik Prosedürlerini ve Talimatları iyice gözden geçirmesi ve anlaması önemlidir.



Tüm operatörler EZ-Tugger kullanımı konusunda eğitilmiş veya sertifikalı (gerekirse) olmalıdır.



Akü odalarında güvenlik ayakkabıları, güvenlik gözlükleri ve koruyucu giysiler zorunludur. Her zaman bu donanımları kullandığınızdan emin olun. Forklift akülerini yıkarken ve bakımını yaparken lastik eldivenler, lastik önlükler ve tam yüz koruması gereklidir. Her zaman **dikkatli** ve

sağduyulu olun.

Hazırlık:

1. Forklifti EZ-Tugger'ın yanında dikey bir konuma park edin (EZ-Tugger ve Forklift Konumlandırma şekli, sayfa 6).
2. Forklifti akü çıkarma işlemi için aşağıdaki şekilde hazırlayın:
 - Çatalları yere düz bir şekilde oturana kadar indirin.
 - Park frenini çekin.
 - Tüm koruyucu kapakları çıkarın.
 - Aküyü çıkarın ve akü çıkarma işlemi sırasında konektör fişini ve kabloyu takılmayı veya sıkışmayı önleyecek şekilde konumlandırın.
 - Akü tutma aparatını çıkarın.

Forkliftten Çıkarma



1. Değiştiriciyi akü bölmesinin önüne konumlandırın ve üniteyi zemine indirin (sayfa 6'daki EZ-Tugger ve Forklift Konumlandırma şekli).



2. Çıkarılacak akü kontaklanana kadar mıknatıs gücünü kapatın. Ardından mıknatısın **AÇMA** düğmesini **BASILI TUTUN**. Mıknatısın **AÇMA** düğmesini basılı tutarken aküyü çekip çıkarmak için devre anahtarını, Değiştirici üzerindeki büyük beyaz giriş silindirlerinin hemen üzerine gelene kadar geriye doğru itin.



3. Silindirler akü ağırlığını destekleyene kadar Değiştiriciyi kaldırın ve mıknatısın **AÇMA** düğmesini tekrar **basılı tutarak** aküyü Değiştiriciye çekin.



4. Değiştiriciyi silindirli stant yüksekliğine kaldırın veya indirin, ardından aküyü silindirli standın üzerine itmek için devre anahtarını öne doğru bastırın.

Forkliftte Yerleştirme:

- Değiştiriciyi silindirli stant seviyesine kaldırın ve şarjlı aküyü alın.
- Değiştiriciyi forklift akü bölmesinin önüne konumlandırın ve ardından aküyü forkliftin silindir veya kaydırıcı yatağı seviyesinin **biraz yukansında olacak şekilde** kaldırın veya indirin (yaklaşık 1,27 cm).
- Aküyü forkliftin içine girene kadar itmek için devre anahtarını öne doğru bastırın.
- Akü içeri girmeden önce Değiştirici geri iterse, Değiştiriciyi yavaşça zemine indirin ve **indime kolunu aşağı konumda tutarken** akünün geri kalanını içeri itmek için devre anahtarını ileri doğru bastırın.

Sonuç:

- Ez-Tugger'ı forkliftten çekin ve güvenli bir yere park edin.
- Boşalmış aküyü kontrol edin, kabloları bağlayın ve şarj cihazını açın.
- Forklifti çalıştırma için aşağıdaki şekilde hazırlayın:
 - Akü tutma aparatını takın
 - Akünün fişini takın
 - Koruyucu kapakları takın
 - Akü göstergesini kontrol edin

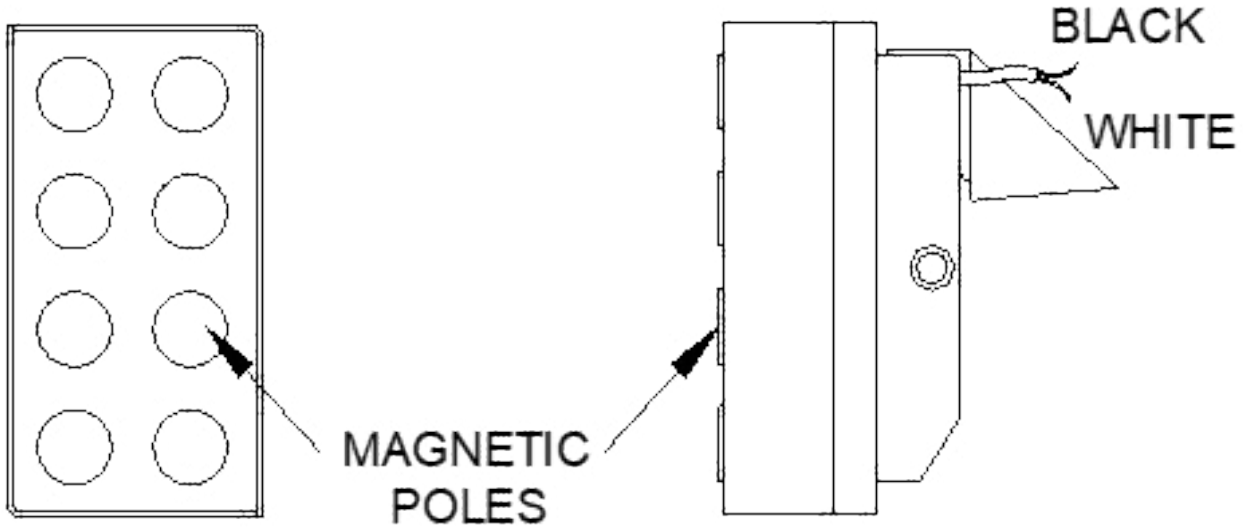


Elektromıknatis Bakımı

Elektromıknatisler, uzun bir kullanım ömrü sağlamak için çok az bakım gerektirir. Mıknatis yüzeyini kalıntılardan, gresten, yağdan veya diğer yabancı maddelerden arındırmak için her gün bezle temizlik yapmak, yıllar boyunca hizmet ve binlerce güvenli çalışma sağlar.

Mıknatis yüzeyi kirli olduğunda çekme kapasitesi büyük ölçüde azalır. Çekme yüzeyinde çentik veya çizik bırakmamak için mıknatisi kullanırken dikkatli olun. Çektirme yüzeyi çok aşınmışsa, yüzeyi temizlemek için birkaç binde bir inçlik bir alanı hafifçe zımparalayın.

Mıknatisin içine monte edilmiş elektrik kablolarını asla çıkarmaya çalışmayın. Bunu yaparsanız mıknatis tahrip olur ve yenilenmesi veya değiştirilmesi gerekir.



BAKIM

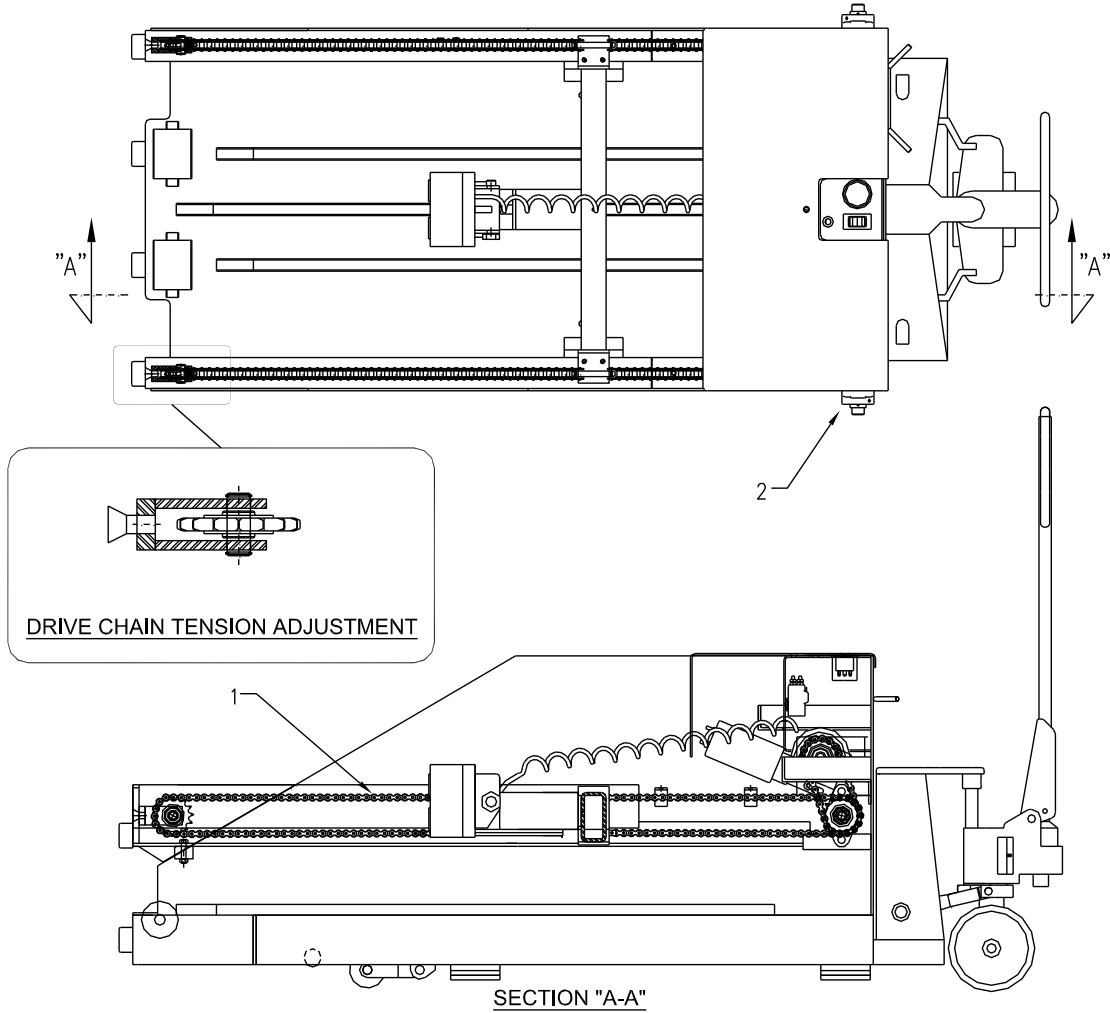
Tahrik Mekanizması Bakımı

Öge	Gres Noktaları	Nokta Sayısı	Yağlayıcı	Frekans
1	Tahrik Zinciri	3	TEF-LUBE 2000	Ayda bir kez
2	Yatak	2	"Rotanium" Mavi Gres	2 Ay

DİKKAT:

- Her ay kontrol edin ve gevşemiş cıvataları sıkın.
- Zincir gerginliğini kontrol edin. 1,27 cm'den fazla sapma olmamalıdır.
- Aşağıdaki Tahrik Zinciri Gerginlik Ayarı ekine bakın.
- Aşırı gevşek ise tam veya yarım bir bağlantıyı çıkarın ve gerginliği sıfırlayın.

Zincir aşırı derecede aşınmış veya gerilmişse zinciri değiştirin.

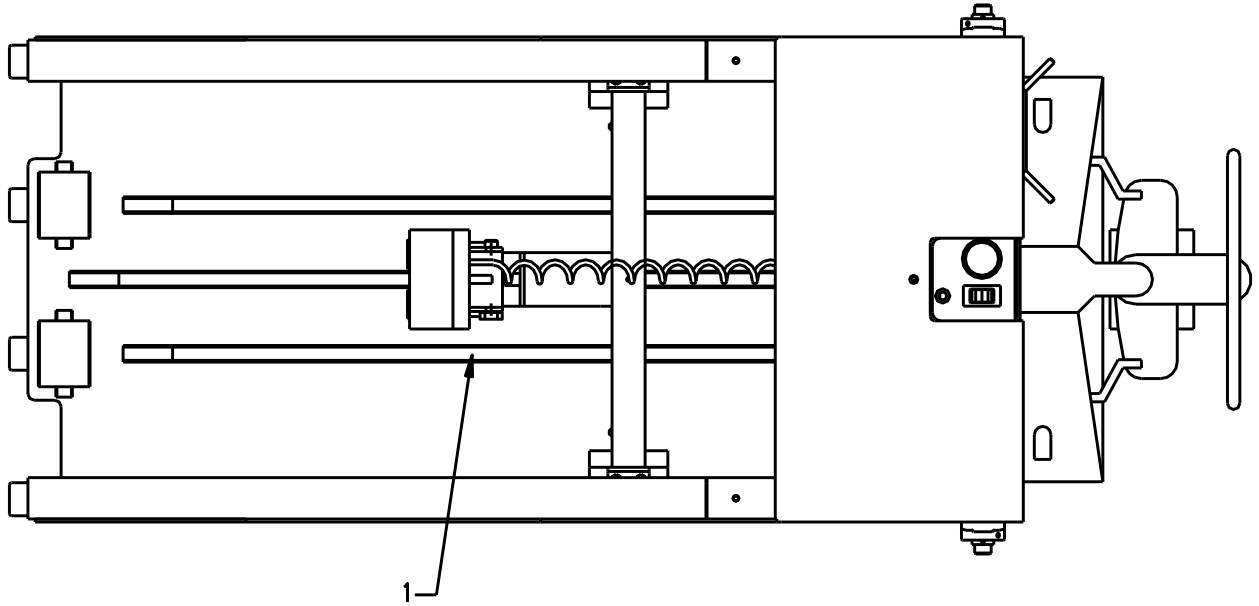


Kaydırıcı Şerit Bakımı

Akü Değiştiricinin zemindeki üç (3) kaydırıcı şerit (**No. 1**), uzun ve kullanışlı bir hizmet ömrü için düzenli bakım gerektirir (haftada bir).

Kir, gres, yağ ve diğer yabancı maddeleri gidermek için kaydırıcı şeritlerin üst kısmını silin. Bu sayede sürtünme azalır ve binlerce güvenli işleme uzun bir kullanım ömrü sağlanır.

Kaydırıcı şerit aşırı aşınmışsa değiştirin. Bunu yapmak için Kaydırıcı Şerit Kanalını dışarı doğru bükün ve plastik Kaydırıcı Şeridi dışarı kaydırın. Yeni Kaydırıcı Şeridi, Kaydırıcı Şerit Kanalına kaydırın ve şeridi yerinde tutmak için kanalı bükerek kapatın.

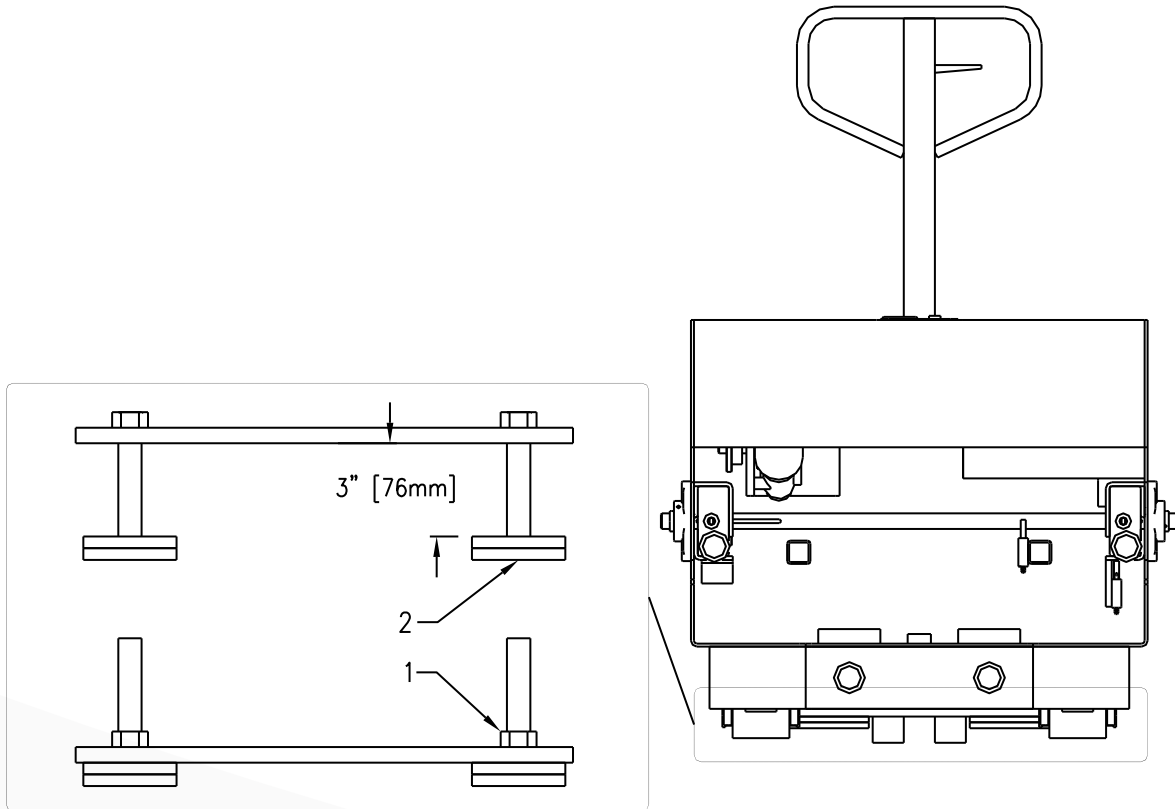
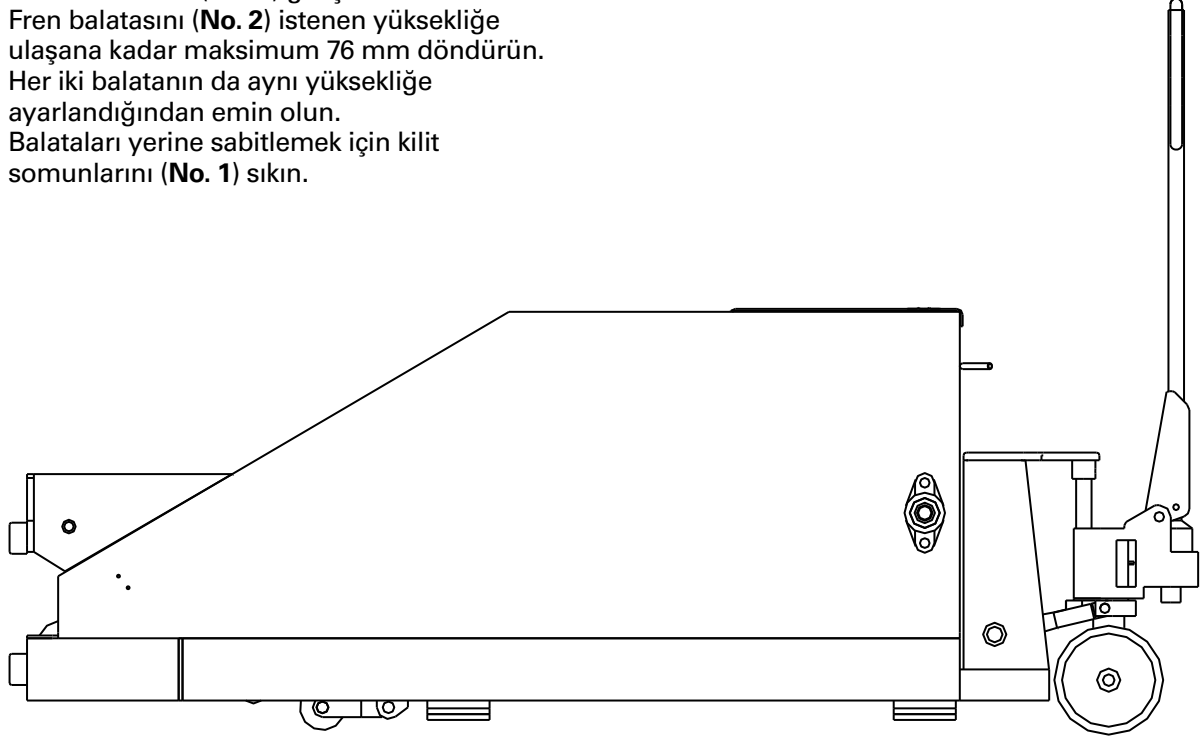


YÜKSEKLİK AYARI

Transpalet Freni Yükseklik Ayarı

Her seferinde bir fren balatasını ayarlayın.

1. Kilit somununu (**No. 1**) gevşetin.
2. Fren balatasını (**No. 2**) istenen yüksekliğe ulaşana kadar maksimum 76 mm döndürün.
Her iki balatanın da aynı yüksekliğe ayarlandığından emin olun.
3. Balataları yerine sabitlemek için kilit somunlarını (**No. 1**) sıkın.



BAKIM KONTROL LİSTESİ

Düzenli Bakım Kontrol Listesi

Onarım Gerekli

Denetim Yapıldı	Evet	Hayır	Onarımlar Yapıldı	Tamamlanma Tarihi
1. Ünite de hasarlı veya eksik parça olup olmadığını gözle kontrol edin.				
2. Konsol kapağını ve zincir korumalarını çıkarın.				
3. Tüm elektrik bağlantılarının güvenliğini kontrol edin.				
4. Güç tahriki tertibatını ve dişliyi güvenlik açısından kontrol edin.				
5. Akü sayacının çalıştığını kontrol edin.				
6. Solenoid yön kontaktörünün durumunu ve güvenliğini kontrol edin.				
7. Fren balatalarında aşınma ve ayar kontrolü yapın.				
8. Zemin tekerleklerini ve millerini aşınma ve hasar açısından kontrol edin. Yağlama yapın.				
9. Yataklarda aşınma, hasar ve güvenlik kontrolü yapın. Her 750 saatte bir yağlayın.				
10. Köprü limit şalterlerinin düzgün ayarlanıp ayarlanmadığını ve güvenliğini kontrol edin.				
11. Kaydırıcı şeritlerde aşınma, hasar ve güvenlik kontrolü yapın.				
12. Silindir yatak ve millerini aşınma ve/veya hasar açısından kontrol edin.				
13. Zincirde ve dişlilerde aşınma olup olmadığını kontrol edin. Her 250 saatte bir yağlayın.				
14. Tüm bağlantı elemanlarının yerinde ve sağlam olduğundan emin olmak için gözle kontrol edin.				
15. Ünitenin genel temizliğini yapın (aşındırıcı olmayan bir temizleyici ile silin)				
16. Tüm kapakları yerine takın ve sabitleyin.				

www.enersys.com

© 2024 EnerSys. Tüm hakları saklıdır. Yetkisiz dağıtımı yasaktır. EnerSys'in mülkiyetinde olmayan UL, CE ve UK CA hariç, markalar ve logolar EnerSys'in ve bağlı şirketlerinin mülküdür. Önceden bildirimde bulunmaksızın revizyon yapılabilir. E.&O.E.

EMEA-TR-OM-PROS-EZT-1124

EnerSys[®]

Power/Full Solutions