

PROSERIES[®]

EZ-TUGGER **Batterihanteringsutrustning**



ANVÄNDARMANUAL

INNEHÅLL

Inledning.....	3
Symbolförklaring	4
Faro-, varnings- och försiktighetsetiketter ...	5
Positionering av EZ-Tugger och lyfttruck.....	6
Bruksanvisning	7
Utdragning från lyfttrucken	8
Underhåll av elektromagneter.....	9
Underhåll av drivmekanismen.....	10
Underhåll av glidlisten	11
Höjdjustering av pallyftarens broms.....	12
Regelbundet underhåll – checklista	13

INLEDNING

PROSERIES®

Informationen i detta dokument är avgörande för säker hantering och korrekt användning av EZ-Tugger. Den innehåller en global systemspecifikation samt relaterade säkerhetsåtgärder, uppförandekoder, en riktlinje för idrifttagning och rekommenderat underhåll. Detta dokument måste sparas och göras tillgängligt för alla användare som ansvarar för att arbeta med batterihanteringsutrustningen. Användare ansvarar för att säkerställa att alla systemapplikationer är lämpliga och säkra, baserat på förhållanden som kan förväntas eller inträffa under användningsvillkoren.

Denna användarmanual innehåller viktiga säkerhetsanvisningar. Läs och försäkra dig om att du förstår avsnitten om säkerhet och användning av batteriet innan du tar det i drift tillsammans med den utrustning som det är installerat i.

Det är ägarens ansvar att säkerställa att användningen av denna dokumentation och alla relaterade aktiviteter överensstämmer med tillämpliga lagkrav i respektive land.

Denna användarhandbok är inte avsedd att ersätta annan utbildning i hantering och drift av EZ-Tugger som kan krävas enligt lokala lagar och/eller branschstandarder. Alla användare måste få korrekta instruktioner och utbildning innan de kommer i kontakt med batterisystemet.

För service, kontakta din säljare eller ring:

EnerSys EMEA
EH Europe GmbH
Baarerstrasse 18
6300 Zug, Schweiz
Tel: +41 44 215 74 10

EnerSys globala huvudkontor
2366 Bernville Road
Reading, PA 19605, USA
Tel: +1-610-208-1991
+1-800-538-3627

EnerSys APAC
No. 85, Tuas Avenue 1,
Singapore 639518
+65 6558 7333
www.enersys.com

Din och andras säkerhet är mycket viktig

⚠ VARNING Om instruktionerna inte följs kan det leda till dödsfall eller allvarliga skador.

SYMBOLIDENTIFIKATION

UTE-XX-24-FM

Fackbredd (30 tum; 36 tum)

Likströmsspänning (V)

FM frontmontering

Symbolförklaring



Se medföljande dokumentation



Använd inte utan att alla skydd och täcksidor sitter på plats



Risk för intrassling – från kedja, växel eller drivtrissa



Krossrisk på grund av fallande last



Ögonskydd krävs



Halkrisk



Använd skyddskläder



Se handboken



Krossrisk – håll händerna på avstånd



Klämrisk



Krossrisk – håll fötterna fria



Använd skyddsskor



Tungt föremål – överskrid inte rekommenderad lastvikt



Använd gummihandskar



Använd ansiktsskydd

Denna handbok innehåller viktig information för att du ska kunna använda och underhålla din EZ-Tugger för maximal prestanda, ekonomi och säkerhet. Genom att använda utrustningen korrekt och utföra det rekommenderade förebyggande underhållet kommer utrustningen att fungera pålitligt och säkert under lång tid framöver.

ETIKETTER

Faro-, varnings- och försiktighetsetiketter

! FARA!



Endast certifierade operatörer får försöka lyfta/bära laster med denna enhet. Håll området under lasten fritt när enheten används.



Försök inte dra laster som väger mer än 2 500 lbs. (1 134 kg). Ryggskador eller muskeltrötthet kan uppstå. Var försiktig vid körning i slutning.



Försök inte att använda denna utrustning i påverkat tillstånd (om du är sjuk, påverkad av läkemedel, alkohol osv.). Fel i driften kan orsaka farliga och potentiellt DÖDLIGA tillstånd.

! IAKTTA FÖRSIKTIGHET!



För att minska risken för kollision, se till att enheten är placerad för optimal sikt.



Var försiktig vid transport av last över våta golvytor.



Ögonskydd, skyddsskor och skyddskläder krävs vid användning av denna utrustning.

! IAKTTA FÖRSIKTIGHET!



Batteriets drifttemperaturområde är från -20°C till +50°C. Använd inte utanför tillverkarens rekommendationer.

! IAKTTA FÖRSIKTIGHET!



Använd inte utan att alla skydd, täcksidor och paneler sitter på plats.

! IAKTTA FÖRSIKTIGHET!



Explosionsrisk om batteriet byts ut på fel sätt. Byt endast ut mot samma eller likvärdig typ som rekommenderas av tillverkaren. Kassera batterierna enligt tillverkarens anvisningar.

! VARNING!



Krossrisk! Håll händer på avstånd.

! VARNING!



Krossrisk! Håll händer på avstånd.

! VARNING!



Rörliga delar! Håll händer och fingrar borta.

! IAKTTA FÖRSIKTIGHET!



Risk för klämskador! Håll händer på avstånd.

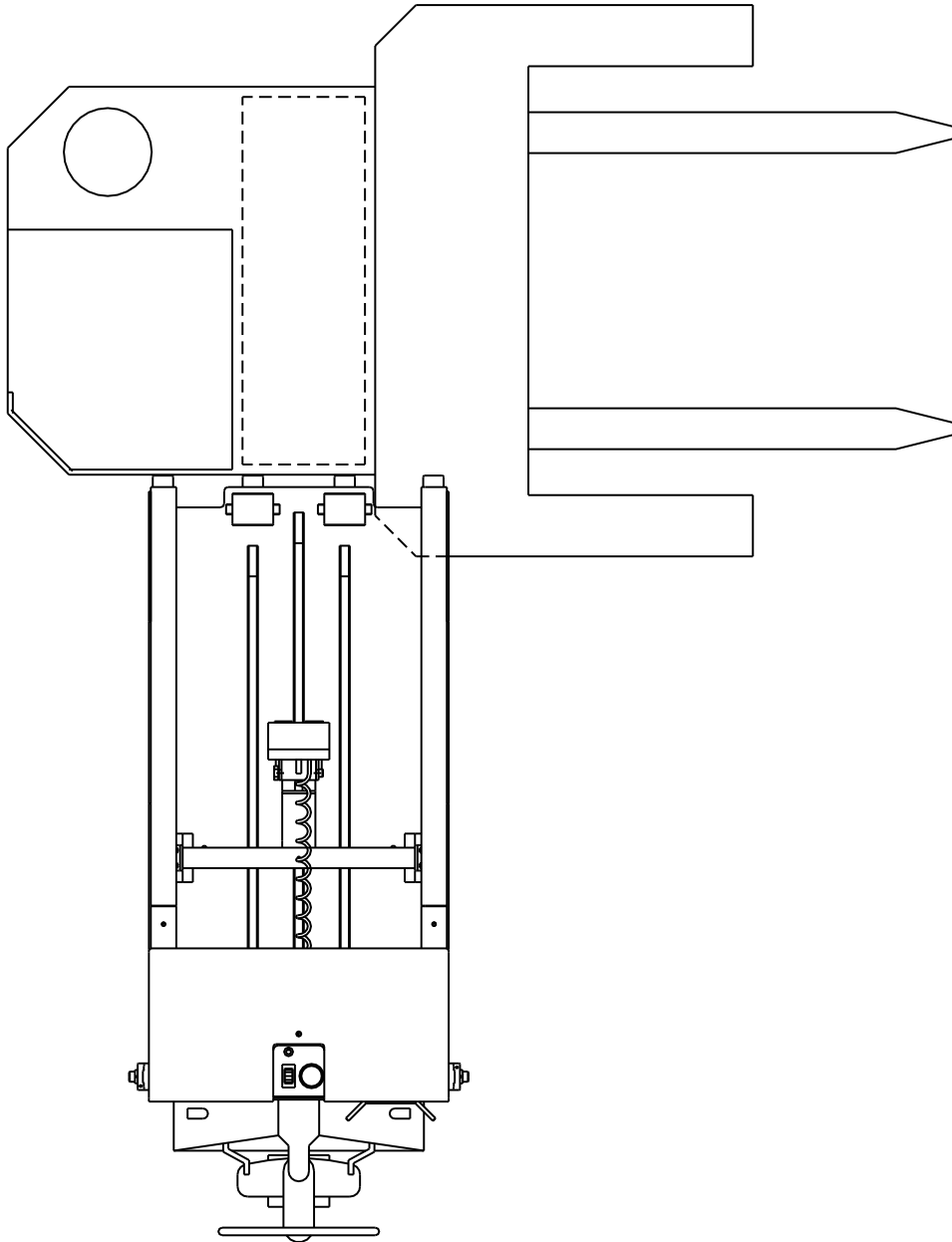
! IAKTTA FÖRSIKTIGHET!



Se till att batteripolerna är vända åt rätt håll vid byte.

POSITIONERING

Positionering av EZ-Tugger och lyfttruck



Bruksanvisning

Beskrivning:



EZ-Tugger är en manuellt framdriven, eldriven batteriväxlare som är utformad för tillämpningar med små volymer och små till medelstora batterier, som sådana som finns i reachtruckar, orderplockare och eldrivna palltruckar. Även om kapaciteten

för EZ-Tugger är 2 300 lbs (1 043 kg) blir hantering av batterier som väger mer än 2 000 lbs (907 kg) svår och rekommenderas inte.



Innan EZ-Tugger används är det viktigt att operatören noggrant läser igenom och förstår korrekt säkerhetsprocedurer och instruktioner som beskrivs i användarhandboken.



Alla operatörer måste utbildas eller certifieras (vid behov) i användning av EZ-Tugger.



Skyddsskor, skyddsglasögon och skyddskläder är obligatoriska i batterirum. Se till att alltid ha dem på dig. Vid tvätt och service av truckbatterier krävs gummihandskar, gummiförkläde och hjälm. Var alltid **försiktig** och använd **sunt förnuft**.

Förberedelse:

1. Parkera gaffeltrucken i en vinkelrät position intill EZ-Tugger (bilden Positionering av EZ-Tugger och gaffeltruck på sidan 6).
2. Förbered gaffeltrucken för batteriborttagning enligt följande:
 - Sänk gafflarna tills de ligger plant på golvet.
 - Dra åt parkeringsbromsen.
 - Ta bort eventuella skyddsöverdrag.
 - Koppla bort batteriet och placera anslutningskontakten och kabeln så att de inte fastnar eller kläms när batteriet tas bort.
 - Ta bort batteriluckan.

UTDRAGNING

Utdragning från lyfttrucken



1. Placera Tugger framför batterifacket och sänk ned enheten till golvet (bilden Positionering av EZ-Tugger och lyfttruck på sidan 6).
2. Strömsätt magneten tills den kommer i kontakt med batteriet som ska tas bort. Tryck sedan på och **HÅLL** inne magnetens **PÅ**-knapp. Håll magnetens **PÅ**-knapp nedtryckt och tryck vippströmbrytaren bakåt för att dra ut batteriet tills det befinner sig precis ovanför de stora vita inmatningsrullarna på Tugger.



3. Hög Tugger tills rullarna bär upp batteriets vikt, och **håll** magnetens **PÅ**-knapp intryckt igen och dra in batteriet i Tugger.



4. Hög eller sänk Tugger till rullstativets höjd och tryck sedan vippströmbrytaren framåt för att skjuta ut batteriet på rullstativet.

Införande i lyfttrucken:

1. Hög Tugger till rullstativets nivå och ta ut det laddade batteriet.
2. Placera UNI-Tugger framför lyfttruckens batterifack och höj eller sänk sedan batteriet så att det befinner sig **strax ovanför** (ca 1,27 cm) i nivå med lyfttruckens rull- eller glidfak.
3. Tryck vippströmbrytaren framåt för att skjuta in batteriet så långt det går i trucken.
4. Om Tugger skjuter tillbaka innan batteriet är i ska du försiktigt sänka ned Tugger till golvet och samtidigt **hålla nedsänkningsspaken i nedfällt läge** och trycka vippströmbrytaren framåt för att skjuta in batteriet resten av vägen.

Sammanfattning:

1. Dra bort EZ-Tugger från lyfttrucken och parkera den på en säker plats.
2. Kontrollera det urladdade batteriet, anslut kablarna och slå på laddaren.
3. Förbered lyfttrucken för drift enligt följande:
 - Installera batterihållaren
 - Anslut batteriet
 - Installera skyddskåporna
 - Kontrollera batteriindikatorn

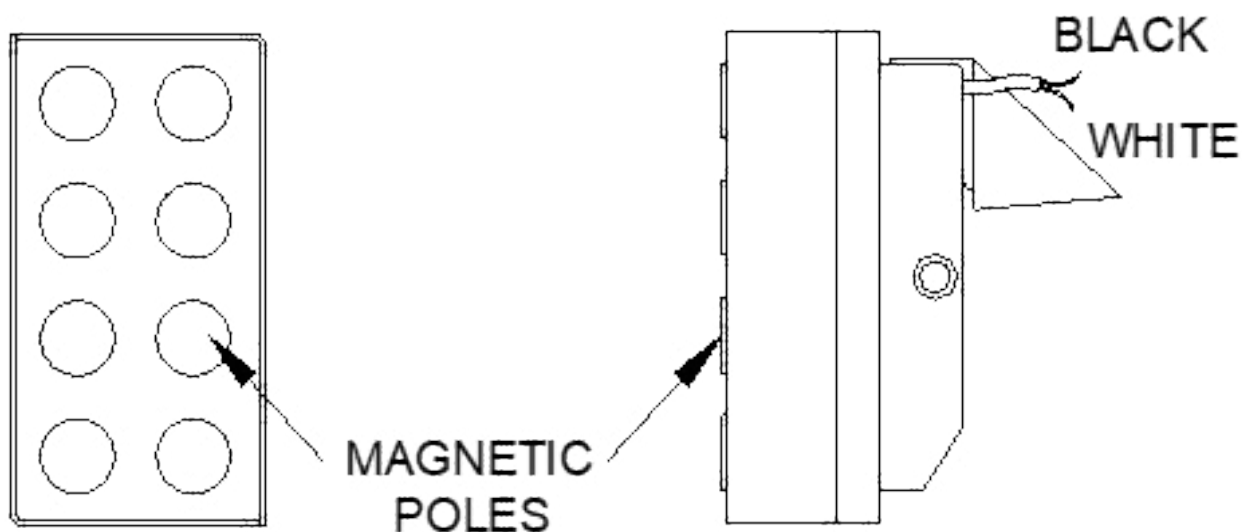


Underhåll av elektromagneter

Elektromagneter kräver mycket lite underhåll för att hålla länge. Daglig användning av en verkstadshandduk för att torka av magnetytan så att den är fri från skräp, fett och olja eller andra främmande ämnen säkerställer många års livslängd och tusentals säkra användningar.

Dragkapaciteten minskar kraftigt när magnetens yta är smutsig. Var försiktig vid hantering av magneten så att inte dragytan skadas. Om ytan är mycket sliten, slipa försiktigt bort några tusendelars tum av ytan för att rengöra avdragsytan.

Försök aldrig ta bort de elektriska ledningarna som är monterade i magneten. Om du gör detta förstör du magneten och den måste då byggas om eller bytas ut.



UNDERHÅLL

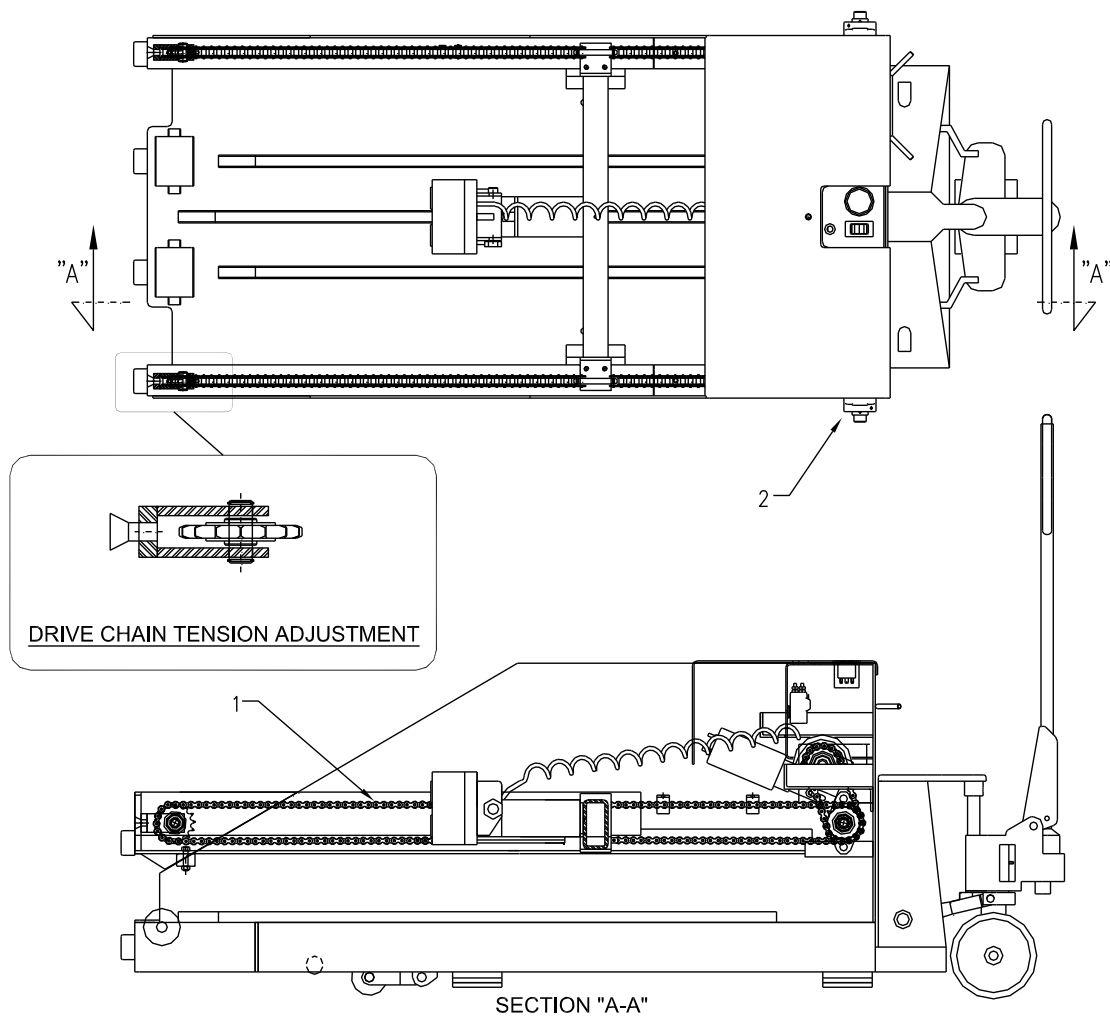
Underhåll av drivmekanismen

Artikel	Smörjpunkter	Antal poäng	Smörjmedel	Frekvens
1	Drivkedja	3	TEF-LUBE 2000	Månadsvis
2	Bärlager	2	"Rotanium" Blue Grease	2 månader

OBSERVERA:

- Kontrollera varje månad och dra åt eventuella bultar som har lossnat.
- Kontrollera drivkedjans spänning. Det får inte finnas mer än 1,27 cm avböjning.
- Se Justering av drivkedjans spänning nedan.
- Om den är för slak, ta bort en hel länk eller 1/2 länk och återställ spänningen.

Byt ut kedjan om den är mycket sliten eller sträckt.

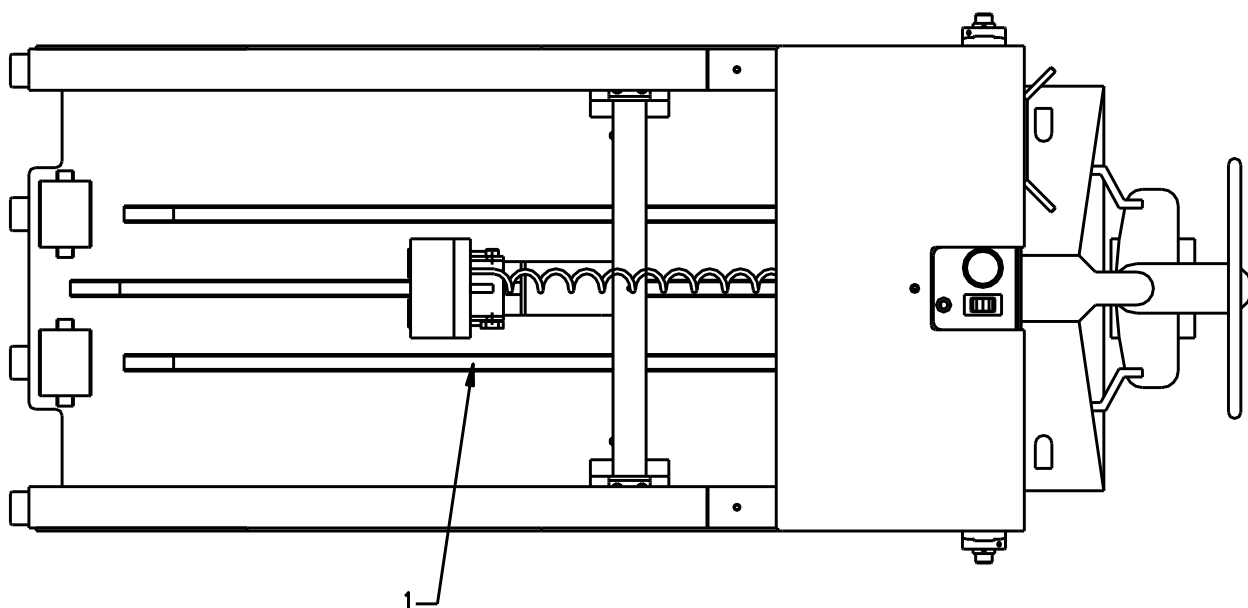


Underhåll av glidlisten

De tre (3) glidlisterna (**nummer 1**) på golvet i **Battery Tugger** kräver regelbundet underhåll för att ge lång och användbar service (varje vecka).

Torka av överdelen av glidlisterna för att avlägsna skräp, fett, olja och annat främmande material. Detta minskar friktionen och säkerställer en lång livslängd med tusentals säkra användningar.

Om glidlisterna är mycket slitna ska de bytas ut. Ta då bort det främre glidlistens kanal och dra ut plastglidlisten. Skjut in den nya glidlisten i kanalen för glidlisten och böj kanalen stängd för att hålla listen på plats.

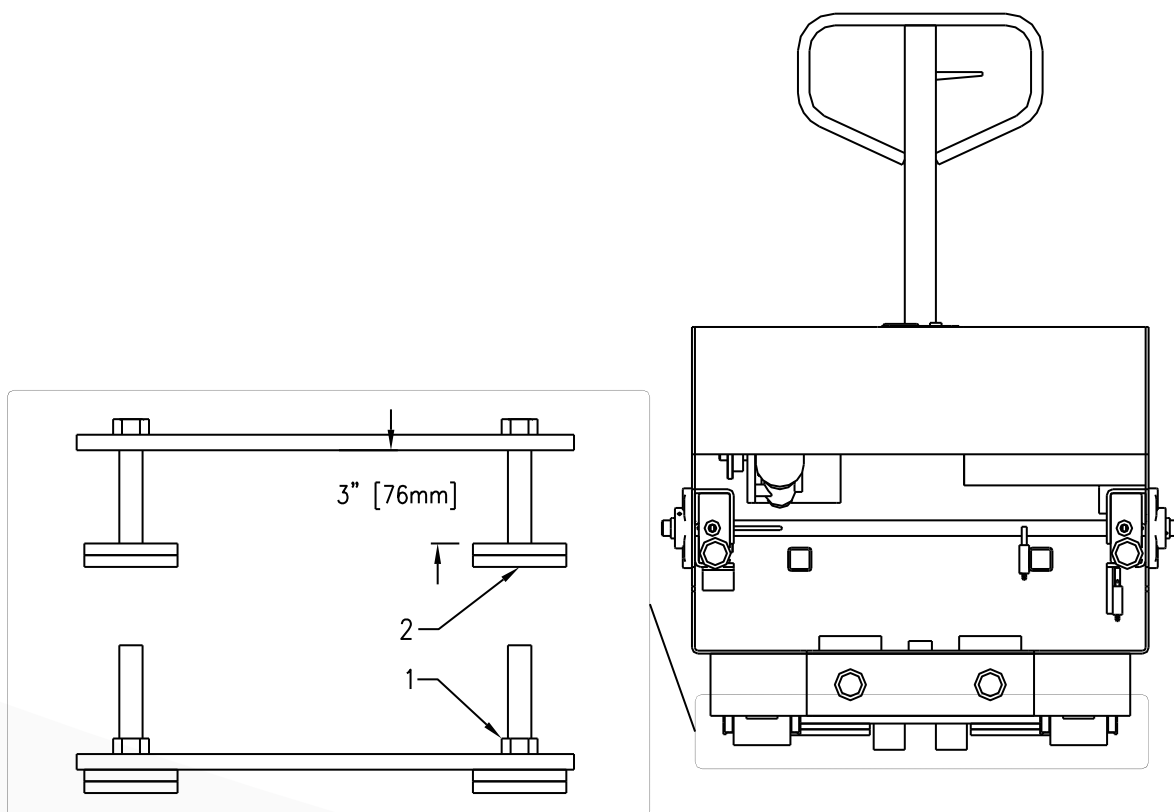
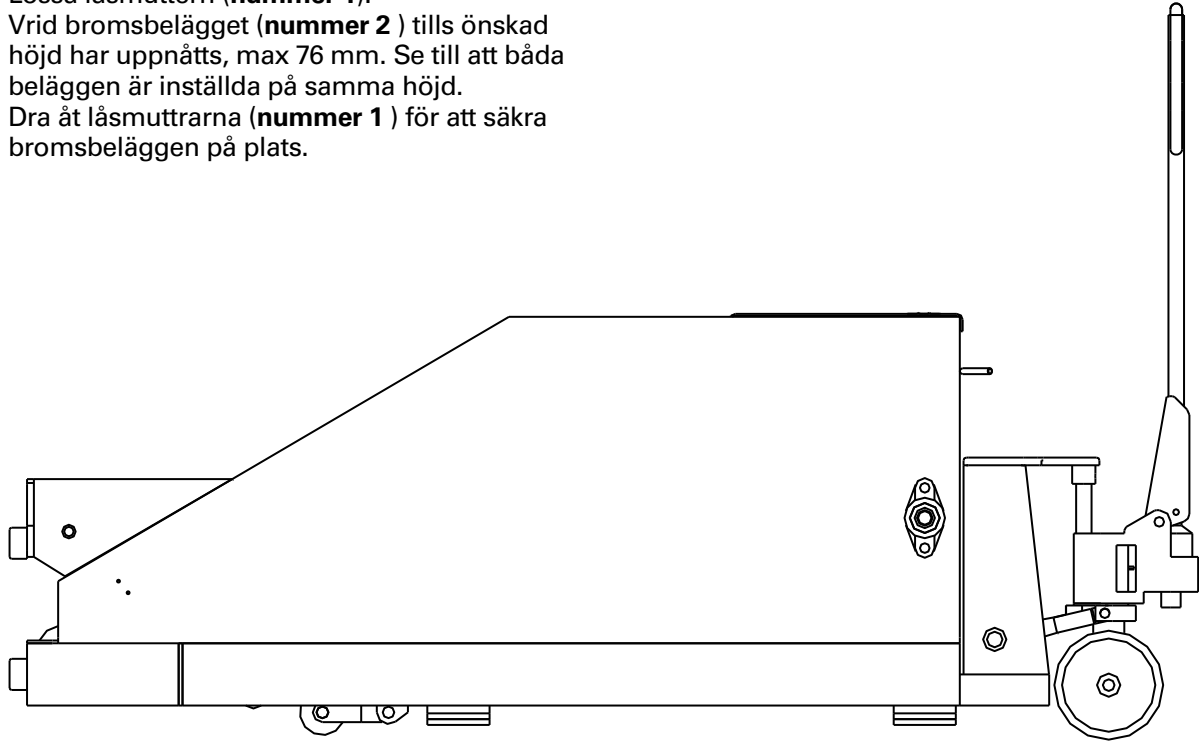


HÖJDJUSTERING

Höjdjustering av pallyftarens broms

Justera ett bromsbelägg i taget.

1. Lossa låsmuttern (**nummer 1**).
2. Vrid bromsbelägget (**nummer 2**) tills önskad höjd har uppnåtts, max 76 mm. Se till att båda beläggen är inställda på samma höjd.
3. Dra åt låsmuttrarna (**nummer 1**) för att säkra bromsbeläggen på plats.



UNDERHÅLL – CHECKLISTA

Regelbundet underhåll – checklista

Nödvändiga reparationer

Inspektion utförd	Ja	Nej	Reparationer utförda	Slutförda datum
1. Visuell inspektion av enheten med avseende på skadade eller saknade delar.				
2. Ta bort konsollocket och kedjeskydden.				
3. Kontrollera att alla elanslutningar är säkra.				
4. Kontrollera att drivenhetens fäste och kedjehjul är säkra.				
5. Kontrollera att batterimätaren fungerar.				
6. Kontrollera skicket och säkerheten för magnetventilens riktningskontaktor.				
7. Kontrollera bromsbeläggen med avseende på slitage och justering.				
8. Kontrollera golvhjul och axlar med avseende på slitage och skador. Smörjning.				
9. Kontrollera lagren med avseende på slitage, skador och säkerhet. Smörj var 750 timme.				
10. Kontrollera att bryggans gränslägesbrytare är korrekt justerade och säkra.				
11. Kontrollera glidlisterna med avseende på slitage, skador och säkerhet.				
12. Kontrollera bäddrullar och axlar med avseende på slitage och/eller skador.				
13. Kontrollera kedjan och kedjehjulen med avseende på slitage. Smörj var 250 timme.				
14. Kontrollera visuellt att alla fästen sitter på plats och är säkra.				
15. Allmän rengöring av enheten (torka av med ett icke-slipande rengöringsmedel)				
16. Sätt tillbaka och säkra alla kåpor.				

www.enersys.com

© 2024 EnerSys. Alla rättigheter förbehålls. Otillåten distribution förbjuden. Varumärken och logotyper tillhör EnerSys och dess dotterbolag utom UL, CE och UK CA, som inte tillhör EnerSys. Rätt till ändring utan föregående meddelande förbehålls. FEL OCH UTELÄMNANDEN UNDANTAGNA.

EMEA-SE-OM-PROS-EZT-1124

EnerSys[®]

Power/Full Solutions