

PROSERIES[®]

**Vlačilec EZ-Tugger
Oprema za ravnanje z akumulatorji**



UPORABNIŠKI PRIROČNIK

KAZALO VSEBINE

Uvod	3
Tabela za identifikacijo simbolov	4
Nalepke za nevarnost, opozorila in previdnostne ukrepe	5
Nameščanje vlačilca EZ-Tugger in viličarja	6
Navodila za uporabo	7
Odstranitev akumulatorja iz viličarja	8
Vzdrževanje elektromagneta.....	9
Vzdrževanje pogonskega mehanizma	10
Vzdrževanje drsnega traku	11
Prilagajanje višine zavore paletnega dvigala	12
Kontrolni seznam za redno vzdrževanje...	13

PROSERIES[®]

Informacije v tem dokumentu so ključnega pomena za varno ravnanje in pravilno uporabo vlačilca EZ-Tugger. Vsebujejo globalne specifikacije sistema ter povezane varnostne ukrepe, kodekse ravnanja, smernice za usposobitev za zagon in priporočeno vzdrževanje. Ta dokument mora biti shranjen in dostopen vsem uporabnikom, ki so odgovorni za delo z opremo za ravnanje z akumulatorji. Uporabniki so odgovorni za zagotavljanje primernosti in varnosti vseh načinov uporabe sistema na podlagi pričakovanih ali dejanskih obratovalnih pogojev.

Ta uporabniški priročnik vsebuje pomembna varnostna navodila. Pred uporabo akumulatorja in opreme, v katero je nameščen, preberite poglavja o varnosti in delovanju akumulatorja ter se seznanite z informacijami v njih.

Lastnik je odgovoren, da so uporaba te dokumentacije in vse povezane dejavnosti skladne z veljavnimi zakonskimi zahtevami v svojih državah.

Ta uporabniški priročnik ni nadomestilo za nobeno usposabljanje za ravnanje z vlačilcem EZ-Tugger ali njegovo uporabo, ki ga morda zahtevajo lokalna zakonodaja in/ali industrijski standardi. Pred kakršnim koli stikom z akumulatorskim sistemom je treba zagotoviti ustrezna navodila in usposabljanje vseh uporabnikov.

Za servis se obrnite na prodajnega zastopnika ali pokličite:

EnerSys EMEA
EH Europe GmbH
Baarerstrasse 18
6300 Zug, Švica
Tel.: +41 44 215 74 10

EnerSys World Headquarters
2366 Bernville Road
Reading, PA 19605, ZDA
Tel.: +1-610-208-1991
+1-800-538-3627

EnerSys APAC
Št. 85, Tuas Avenue 1
Singapur 639518
+65 6558 7333

www.enersys.com

Vaša varnost in varnost drugih je zelo pomembna

⚠ OPOZORILO V primeru neupoštevanja navodil lahko pride do smrtnih ali hudih telesnih poškodb.

IDENTIFIKACIJA SIMBOLOV

UTE-XX-24-FM

Širina prostorja (76,0cm; 91,5cm (30palca; 36palca))

Enosmerna napetost (V)

FM – Montaža na sprednjo

Tabela za identifikacijo simbolov

	Glejte priloženo dokumentacijo.		Glejte priročnik.
	Ne uporabljajte brez nameščenih varoval in pokrovov.		Nevarnost zmečkanin – ne približujte rok.
	Nevarnost zapletanja – zaradi verige, zobnika ali škripca.		Nevarnost zmečkanin.
	Nevarnost zmečkanin zaradi padca tovora.		Nevarnost zmečkanin – odmaknite noge.
	Potrebna zaščita za oči.		Potrebni varnostni čevlji.
	Nevarnost zdrsa.		Težki predmeti – ne prekoračite priporočene teže obremenitve.
	Potrebna zaščitna obleka.		Potrebne gumijaste rokavice.
			Obvezen ščit za obraz


Ta priročnik vsebuje pomembne informacije, ki vam bodo pomagale pri pravilnem upravljanju in vzdrževanju vlačilca EZ-Tugger za največjo zmogljivost, ekonomičnost in varnost. S pravilnimi delovnimi postopki in z izvajanjem priporočenih preventivnih priporočil za vzdrževanje boste deležni dolgega, zanesljivega in varnega servisiranja.

NALEPKKE


Nalepke za nevarnost, opozorila in previdnostne ukrepe

! NEVARNOST!	
	S to enoto lahko dvigujejo/ prenašajo tovor samo pooblašeni upravljavci. Območje pod obremenitvijo mora biti med delovanjem enote neovirano.
	Ne poskušajte vleči tovorov, težjih od 1134kg (2500lbs). V nasprotnem primeru lahko pride do poškodb hrbta ali mišične napetosti. Pri delu na klancu bodite previdni.
	Ne poskušajte upravljati te opreme, če ste oslabljeni (bolni, pod vplivom zdravil, alkohola itd.). Napake pri delovanju lahko povzročijo nevarna in potencialno SMRTNA stanja.

! POZOR!	
	Za zmanjšanje tveganja trka se prepričajte, da je enota nameščena tako, da je vidnost optimalna.
	Pri prevozu tovora po mokrih tleh/površinah bodite previdni.
  	Pri upravljanju te opreme morate nositi zaščito za oči, zaščitne čevlje in zaščitna oblačila.

! POZOR!	
	Razpon delovne temperature akumulatorja je od -20°C do +50°C. Ne uporabljajte v nasprotju s priporočili proizvajalca.

! POZOR!	
	Ne uporabljajte brez nameščenih varoval, pokrovov in plošč.

! POZOR!	
	Nevarnost eksplozije pri napačni zamenjavi akumulatorja. Zamenjajte ga samo z enakim ali enakovrednim tipom, ki ga priporoča proizvajalec. Akumulatorje odstranite v skladu z navodili proizvajalca.

! OPOZORILO!	
	Nevarnost zdrobljena! Ne približujte nog.

! OPOZORILO!	
	Nevarnost zdrobljena! Ne približujte rok.

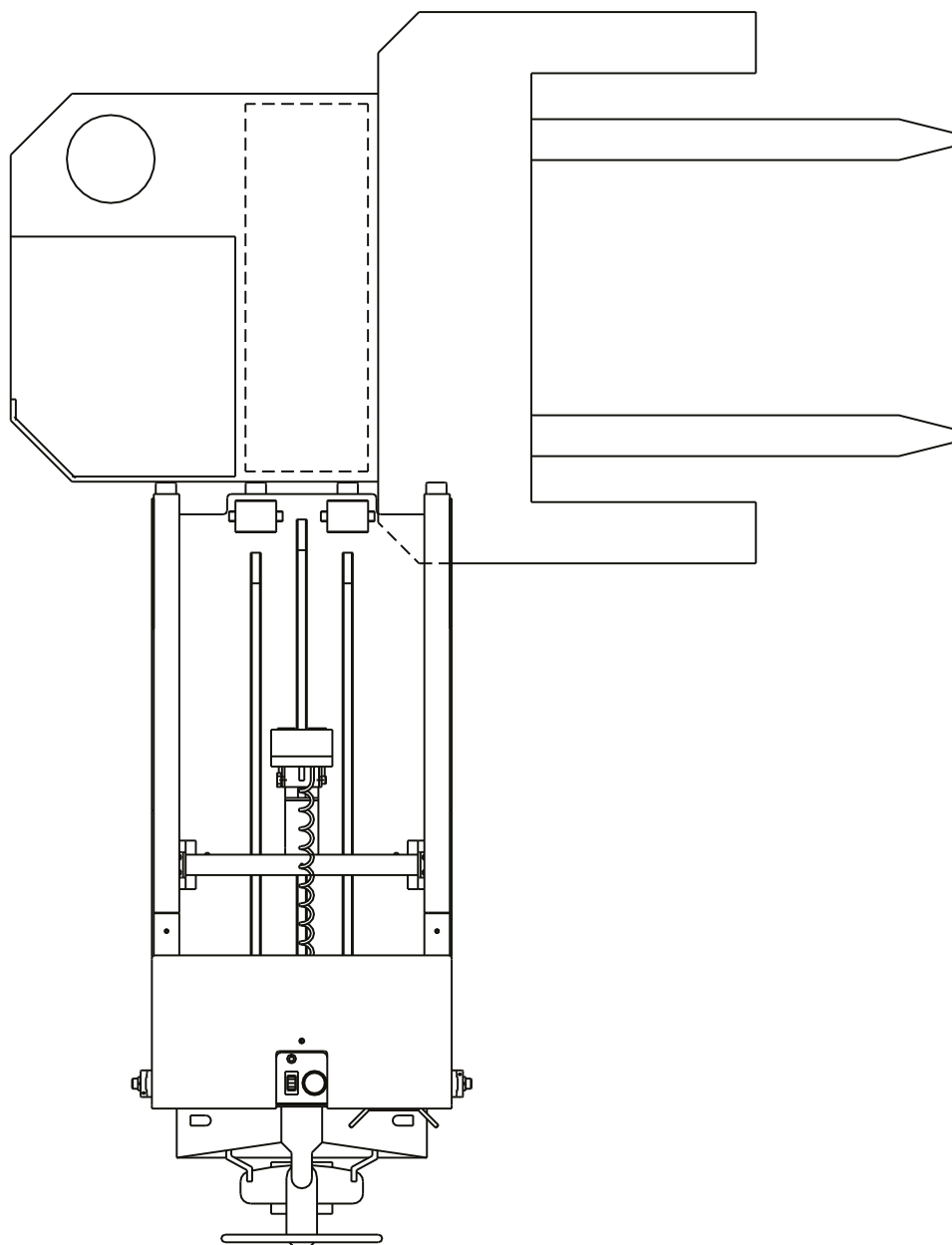
! OPOZORILO!	
	Premični deli! Ne približujte rok in prstov.

! POZOR!	
	Nevarnost zmečkanin! Ne približujte rok.

! POZOR!	
	Med zamenjavo pazite na pravilno polarnost priključkov akumulatorja.

NAMEŠČANJE

Nameščanje vlačilca EZ-Tugger in viličarja



NAVODILA ZA UPORABO

Navodila za uporabo

Opis:



Vlačilec EZ-Tugger je ročni menjalnik akumulatorjev z električnim pogonom, ki je zasnovan za uporabo z majhnimi količinami in majhnimi do srednje velikimi akumulatorji, kot so tisti, ki jih najdemo v viličarjih, viličarjih za komisioniranje in električnih paletnih viličarjih. Čeprav je zmogljivost vlačilca EZ-Tugger 1043kg (2300lbs), je ravnanje z akumulatorji, težjimi od 907kg (2000lbs), oteženo in ni priporočljivo.



Pred uporabo vlačilca EZ-Tugger je pomembno, da upravljavec temeljito prebere in razume ustrezne varnostne postopke in navodila, kot je opisano v uporabniškem priročniku.



Vsi upravljavci morajo biti usposobljeni ali certificirani (če je potrebno) za uporabo vlačilca EZ-Tugger.



V prostorih z akumulatorji so obvezni zaščitni čevlji, zaščitna očala in zaščitna oblačila. Nosite jih ves čas. Pri pranju in servisiranju akumulatorjev viličarja vedno nosite gumijaste rokavice, gumijaste predpasnike in ščitnike za cel obraz. Vedno bodite **previdni** in **razumni**.

Priprava:

1. Viličar parkirajte pravokotno poleg vlačilca EZ-Tugger (slika »Nameščanje vlačilca EZ-Tugger in viličarja« na strani 6).
2. Viličar pripravite za odstranitev akumulatorja na naslednji način:
 - Spustite vilice, dokler ne ležijo plosko na tleh.
 - Vključite parkirno zavoro.
 - Odstranite zaščitne pokrove.
 - Odklopite akumulator in namestite priključni vtič in kabel tako, da se med postopkom odstranjevanja akumulatorja moreta zatakni ali stisniti.
 - Odstranite pokrov predalčka za akumulator.

ODSTRANITEV

Odstranitev akumulatorja iz viličarja



1. Vlačilec postavite pred prostor za akumulator in spustite enoto na tla (slika »Nameščanje vlačilca EZ-Tugger in viličarja« na strani 6).



2. Magnet izključite, dokler se ne dotakne akumulatorja, ki jo želite odstraniti. Nato pritisnite in **PRIDRŽITE** gumb za **VKLOP** magneta. Medtem ko držite gumb za **VKLOP** magneta, potisnite klecno stikalo nazaj, da izvlečete akumulator, dokler ni tik nad velikimi belimi vhodnimi valji vlačilca.



3. Dvignite vlačilec, dokler valji ne podpirajo teže akumulatorja, in medtem ko znova **držite** gumb za **VKLOP** magneta, povlecite akumulator v vlačilec.



4. Dvignite ali spustite vlačilec na višino valjčnega stojala in nato potisnite klecno stikalo naprej, da potisnete akumulator na valjčno stojalo.

Vstavitev akumulatorja v viličar:

1. Dvignite viličar na raven valjčnega stojala in odstranite napolnjen akumulator.
2. Namestite vlačilec pred prostor za akumulator viličarja in nato dvignite ali spustite akumulator, **da bo malce nad** (pribl. 1,27cm) ravnijo valja ali drsno posteljo viličarja.
3. Klecno stikalo potisnite naprej, da akumulator potisnete do konca v viličar.
4. Če se vlačilec premakne nazaj, preden je akumulator vstavljen, ga nežno spustite na tla **in medtem ko držite ročico za spuščanje v spodnjem položaju**, potisnite klecno stikalo naprej, da potisnete akumulator do konca na mesto.

Zaključek:

1. Vlačilec EZ-Tugger povlecite stran od viličarja in ga parkirajte na varnem mestu.
2. Preverite izprazen akumulator, priključite kable in vklopite polnilnik.
3. Viličar pripravite za uporabo na naslednji način:
 - Namestite pokrov predalčka za akumulator.
 - Priključite akumulator.
 - Namestite zaščitne pokrove.
 - Preverite indikator akumulatorja.

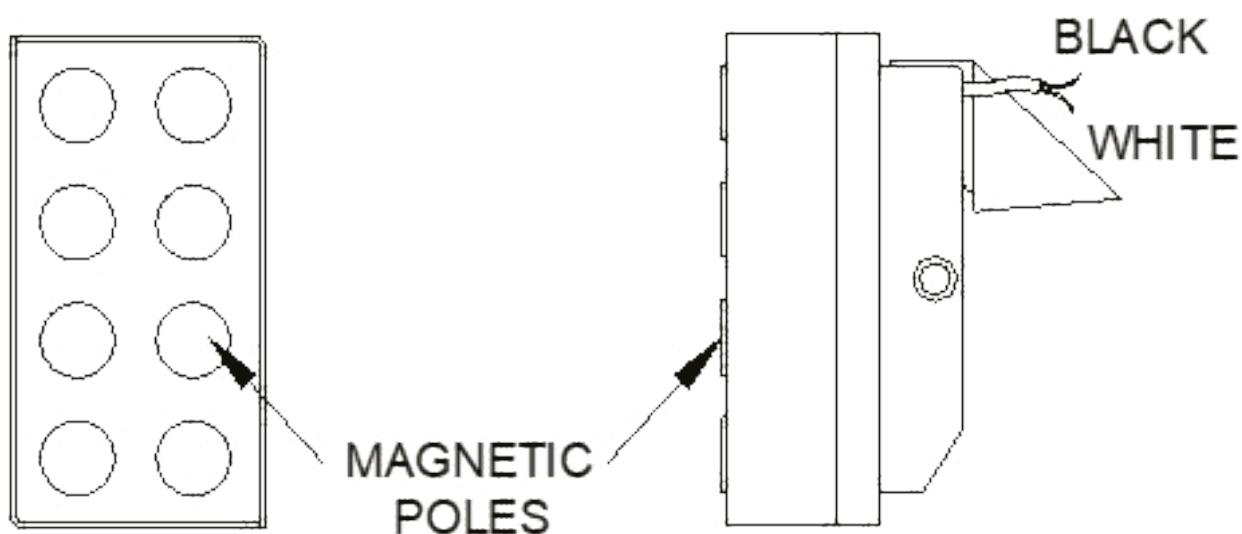


Vzdrževanje elektromagneta

Elektromagneti potrebujejo zelo malo vzdrževanja, da zagotovijo dolgo življenjsko dobo. Vsak dan s papirnato brisačo pobrišite površine magneta, da odstranite ostanke, masti in olja ali druge tujke ter zagotovite dolgo življenjsko dobo in tisoče varnih uporab.

Vlečna zmogljivost se močno zmanjša, ko je površina magneta umazana. Z magnetom ravnajte previdno, da ne zarežete ali zagozdite vlečne površine. Če je površina močno obrabljena, nežno pobrusite nekaj tisočink palca s površine, da očistite vlečno površino.

Nikoli ne poskušajte odstraniti električnih žic, nameščenih v magnetu. Če to storite, boste uničili magnet, ki ga boste nato morali obnoviti ali zamenjati.



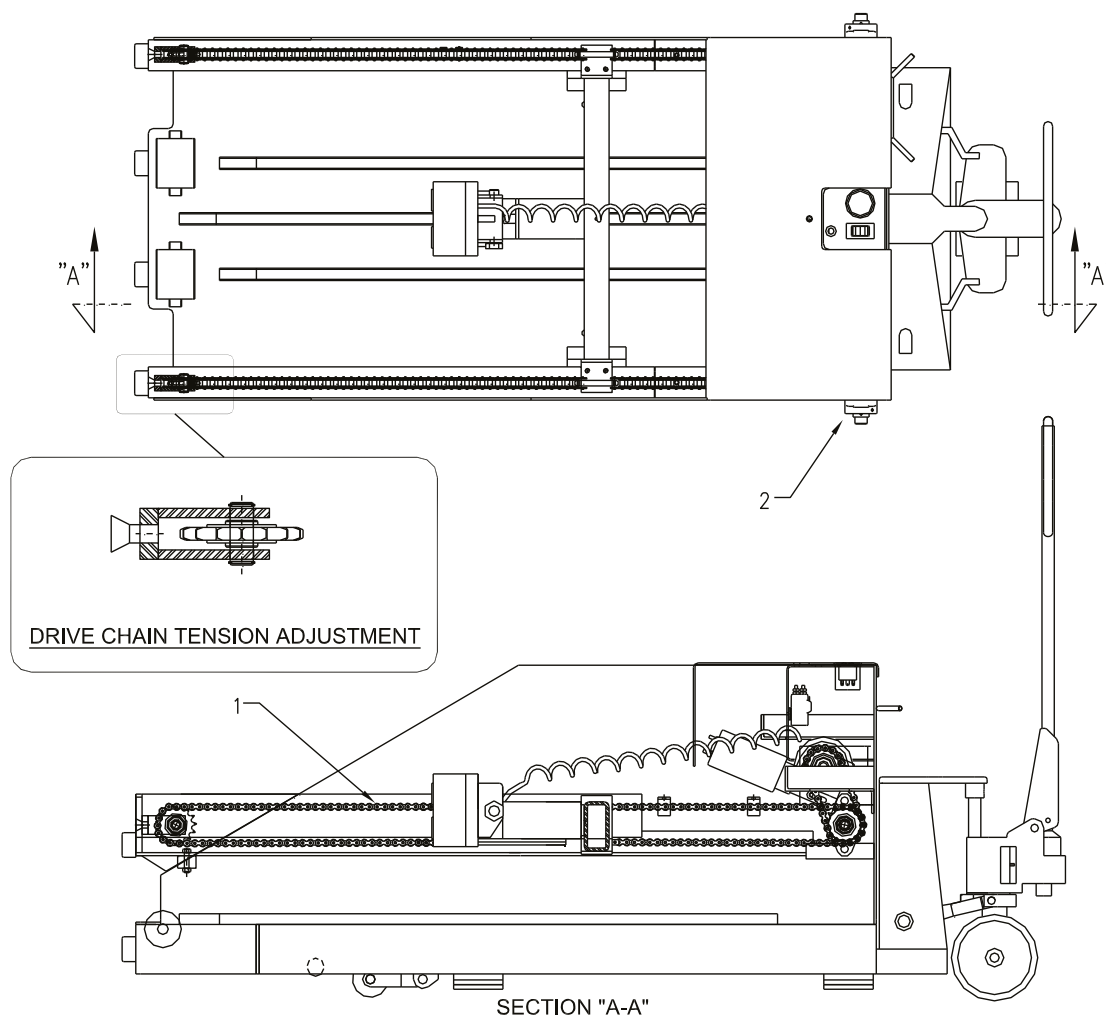
Vzdrževanje pogonskega mehanizma

Element	Točke mazanja	Št. točk	Mazivo	Frekvenca
1	Pogonska veriga	3	TEF-LUBE 2000	Mesečno
2	Ležaj	2	Mast »Rotanium« Blue Grease	2 meseca

OPOZORILO:

- Preverite mesečno in zategnite vijake, ki so se zrahljali.
- Preverite napetost pogonske verige. Odklon ne sme biti večji od 1,27cm.
- Glejte »Prilagajanje napetosti pogonske verige« v nadaljevanju.
- Če je preveč ohlapno, odstranite en polni člen ali 1/2 člena in ponastavite napetost.

Če je veriga močno obrabljena ali raztegnjena, jo zamenjajte.

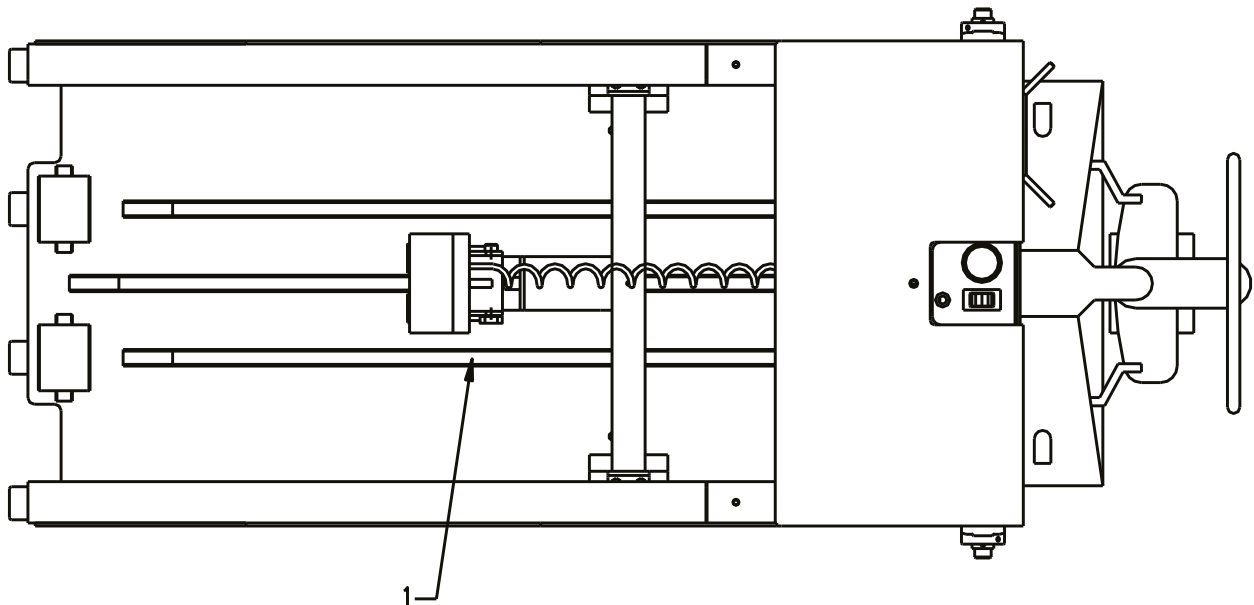


Vzdrževanje drsnega traku

Tri (3) drsne trakove (**številka 1**) na tleh **vlačilca akumulatorjev** redno vzdržujte, da zagotovite dolgotrajno in koristno storitev (tedensko).

Obrišite vrh drsnih trakov, da odstranite ostanke, mast, olje in druge tujke. To bo zmanjšalo trenje in zagotovilo dolgo življenjsko dobo z več tisoč varnimi uporabami.

Če so drsni trakovi močno obrabljeni, jih zamenjajte. V ta namen upognite kanal drsnega traku navzven in potisnite plastični drsni trak ven. Potisnite nov drsni trak v kanal drsnega traku in upognite kanal, da ga zadržite na mestu.

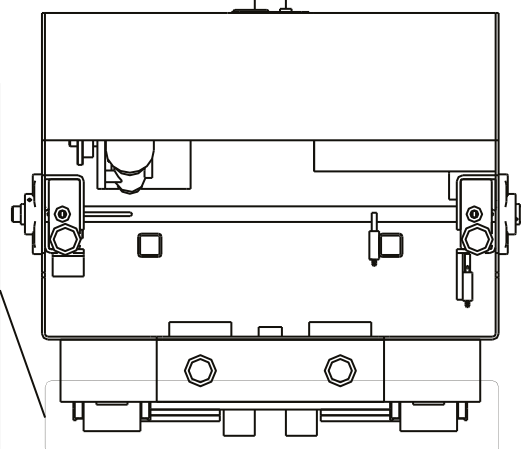
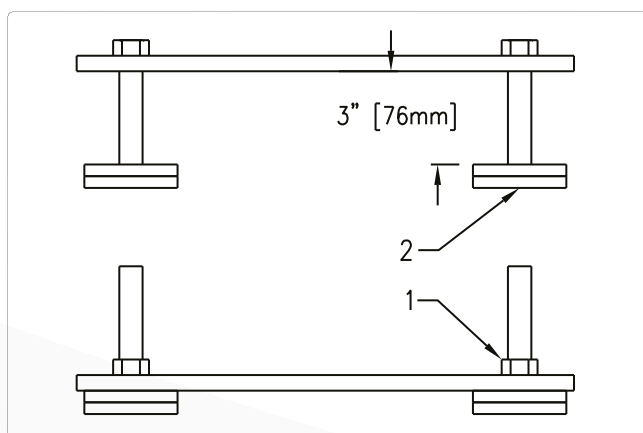
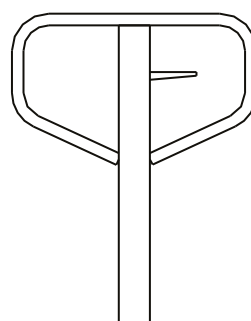
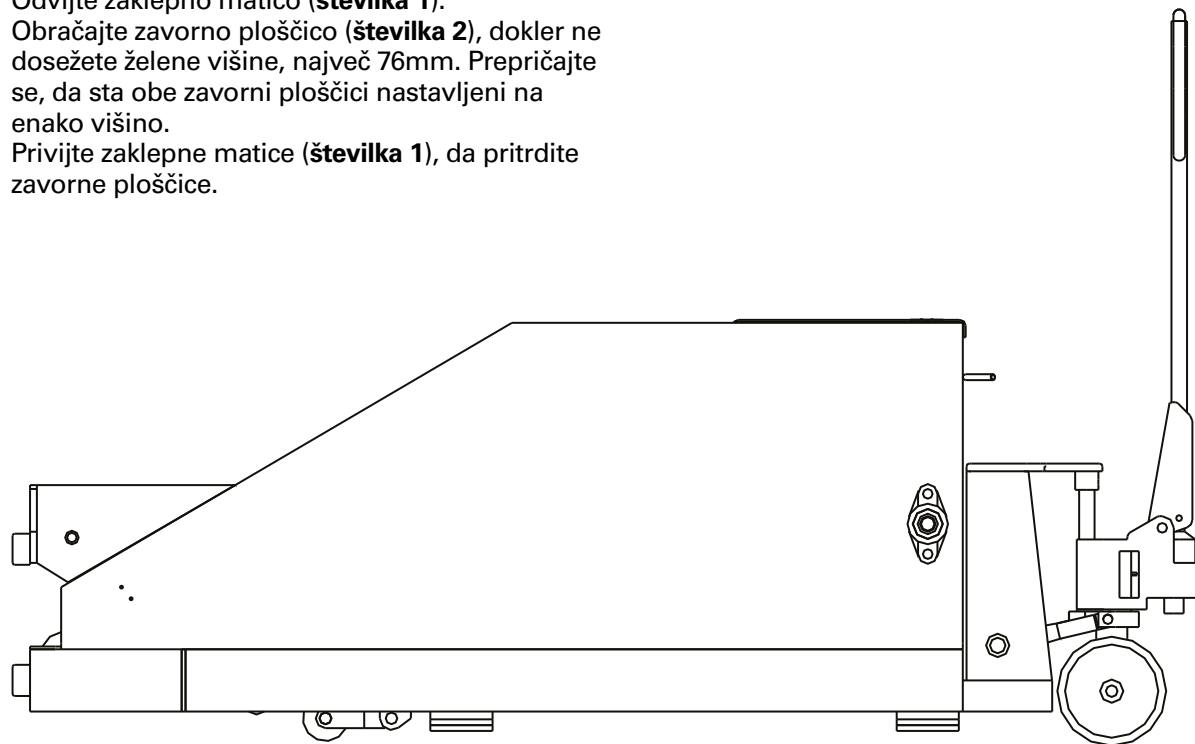


PRILAGAJANJE VIŠINE

Prilagajanje višine zavore paletnega dvigala

Nastavite po eno zavorno oblogo naenkrat.

1. Odvijte zaklepno matico (**številka 1**).
2. Obračajte zavorno ploščico (**številka 2**), dokler ne dosežete zelene višine, največ 76mm. Prepričajte se, da sta obe zavorni ploščici nastavljeni na enako višino.
3. Privijte zaklepne matice (**številka 1**), da pritrdite zavorne ploščice.



KONTROLNI SEZNAM ZA VZDRŽEVANJE

Potrebno je popravilo

Izveden pregled	Da	Ne	Izvedena popravila	Datum zaključka
1. Vizualni pregled enote glede poškodovanih ali manjkajočih delov.				
2. Odstranite pokrov konzole in ščitnike verige.				
3. Preverite varnost vseh električnih priključkov.				
4. Preverite pritrditev električnega pogona in varnost verižnika.				
5. Preverite delovanje merilnika akumulatorja.				
6. Preverite stanje in varnost smernega kontaktorja elektromagneta.				
7. Preverite obrabo in nastavitve zavornih ploščic.				
8. Preverite obrabo in poškodbe talnih kolesc in gredi. Namažite.				
9. Preverite ležaje glede obrabe, poškodb in varnosti. Mažite vsakih 750 ur.				
10. Preverite, ali so omejitvena stikala mostu pravilno nastavljena in varna.				
11. Preverite drsne trakove glede obrabe, poškodb in varnosti.				
12. Preverite obrabo in/ali poškodbe kolesc in gredi postelje.				
13. Preverite obrabo verige in zobnikov. Mažite vsakih 250 ur.				
14. Vizualno preverite, ali so vsi pritrdilni elementi na svojem mestu in trdno pritrjeni.				
15. Splošno čiščenje enote (obrišite z neabrazivnim čistilom)				
16. Namestite in pritrdite vse pokrove.				

www.enersys.com

© 2024 EnerSys. Vse pravice pridržane. Nepooblaščená distribucija je prepovedana. Blagovne znamke in logotipi so last podjetja EnerSys in njegovih podružnic, razen UL, CE in UK CA, ki niso v lasti podjetja EnerSys. Pridržujemo si pravico do sprememb brez predhodnega obvestila. E.&O.E.

EMEA-SL-OM-PROS-EZT-1124

EnerSys[®]

Power/Full Solutions