

PROSERIES[®]

EZ-Tugger **Urządzenie do transportu** **akumulatorów**



PODRĘCZNIK UŻYTKOWNIKA

SPIS TREŚCI

Wprowadzenie	3
Wyjaśnienie symboli	4
Etykiety zagrożeń, ostrzeżeń i ostróg.....	5
Pozycjonowanie urządzenia EZ-Tugger i wózka podnośnikowego	6
Instrukcja obsługi	7
Wyprowadzanie z wózka podnośnikowego	8
Konserwacja elektromagnesu	9
Konserwacja mechanizmu napędowego.....	10
Konserwacja pasków przesuwnych	11
Regulacja wysokości hamulca podnośnika paletowego	12
Lista kontrolna regularnej konserwacji	13

WPROWADZENIE

PROSERIES®

Informacje zawarte w niniejszym dokumencie mają krytyczne znaczenie, jeśli chodzi o bezpieczną obsługę i prawidłowe użytkowanie urządzenia EZ-Tugger. Zawiera on globalne specyfikacje systemu, jak również powiązane środki bezpieczeństwa, reguły postępowania oraz wytyczne dotyczące wdrażania do eksploatacji i zalecanej konserwacji. Niniejszy dokument musi być odpowiednio przechowywany i dostępny dla wszystkich użytkowników pracujących z urządzeniem do transportu akumulatorów. Użytkownicy ponoszą odpowiedzialność za zagwarantowanie, że wszystkie zastosowania systemu są odpowiednie i bezpieczne na podstawie warunków przewidywanych i zastanych podczas użytkowania.

Niniejszy podręcznik użytkownika zawiera ważne wskazówki dotyczące bezpieczeństwa. Przed przystąpieniem do obsługi akumulatora i urządzenia, w którym jest on zamontowany, należy przeczytać ze zrozumieniem rozdziały poświęcone bezpieczeństwu oraz obsłudze akumulatora.

Obowiązkiem właściciela jest zapewnienie, że użytkowanie niniejszej dokumentacji i wszystkie powiązane z nią działania są zgodne z wymogami prawnymi obowiązującymi w danym kraju.

Niniejszy podręcznik użytkownika nie zastępuje żadnych szkoleń w zakresie obsługi urządzenia EZ-Tugger, które mogą być wymagane przez lokalne przepisy i/lub normy branżowe. Przed jakimkolwiek kontaktem z systemem akumulatorów należy zapewnić wszystkim użytkownikom odpowiednie instruktaż i przeszkolenie.

W sprawie serwisu należy skontaktować się z przedstawicielem handlowym lub zadzwonić:

EnerSys EMEA
EH Europe GmbH
Baarerstrasse 18
6300 Zug, Szwajcaria
Tel.: +41 44 215 74 10

Siedziba główna EnerSys
2366 Bernville Road
Reading, PA 19605, USA
Tel.: +1-610-208-1991
+1-800-538-3627

EnerSys APAC
No. 85, Tuas Avenue 1
Singapur 639518
+65 6558 7333
www.enersys.com

Twoje bezpieczeństwo i bezpieczeństwo innych osób jest bardzo ważne

⚠ OSTRZEŻENIE Nieprzestrzeganie instrukcji grozi śmiercią lub poważnymi obrażeniami ciała.

WYJAŚNIENIE SYMBOLI

UTE-XX-24-FM

Szerokość komory (30 cali; 36 cali)

Napięcie DC (V)

FM — montaż przedni

Wyjaśnienie symboli



Patrz załączona dokumentacja



Nie używać przed założeniem wszystkich zabezpieczeń i osłon



Ryzyko pochwylenia przez łańcuch, przekładnię lub koło pasowe



Ryzyko zmiążdżenia spadającym ładunkiem



Wymagana ochrona oczu



Ryzyko poślizgnięcia



Wymagana odzież ochronna



Patrz podręcznik



Ryzyko zmiążdżenia — nie zbliżaj rąk



Ryzyko przyszczypania



Ryzyko zmiążdżenia — nie zbliżaj stóp



Wymagane obuwie ochronne



Ciężki przedmiot — nie przekraczać zalecanej masy obciążenia



Wymagane gumowe rękawice



Wymagana ochrona twarzy


Niniejszy podręcznik zawiera ważne informacje, które pomogą w poprawnej obsłudze i konserwacji urządzenia EZ-Tugger z zachowaniem maksymalnej wydajności, oszczędności i bezpieczeństwa. Przestrzeganie prawidłowych procedur obsługi oraz wykonywanie zalecanej konserwacji zapobiegawczej umożliwi długą, niezawodną i bezpieczną eksploatację maszyny.

ETYKIETY

Etykiety zagrożeń, ostrzeżeń i przestróg

⚠ NIEBEZPIECZEŃSTWO!	
	Tylko certyfikowani operatorzy mogą próbować podnosić/przenosić ładunki za pomocą tego urządzenia. Podczas obsługi urządzenia należy utrzymywać wolną przestrzeń pod ładunkiem.
	Nie ciągnąć ładunków o masie przekraczającej 2500 funtów (1134 kg). Może dojść do urazu pleców lub nadwyrężenia mięśni. Zachować ostrożność podczas pracy na pochyłościach.
	Nie próbować obsługiwać urządzenia, jeśli użytkownik nie jest zdolny do pracy (chory, pod wpływem leków, alkoholu itp.). Błędy w obsłudze mogą prowadzić do niebezpiecznych i potencjalnie ŚMIERTELNYCH sytuacji.

⚠ OSTROŻNIE!	
	Zakres temperatur roboczych akumulatora wynosi od -20°C do +50°C. Nie używać urządzenia niezgodnie z zaleceniami producenta.

⚠ OSTROŻNIE!	
	Niebezpieczeństwo wybuchu w przypadku nieprawidłowej wymiany akumulatora. Wymieniać wyłącznie na taki sam lub równoważny typ zalecany przez producenta. Akumulatory utylizować zgodnie z instrukcjami producenta.

⚠ OSTRZEŻENIE!	
	Ryzyko zmiążdżenia! Nie zbliżać rąk.

⚠ OSTROŻNIE!	
	Ryzyko przyszczypania! Nie zbliżać rąk.

⚠ OSTROŻNIE!	
	Aby zmniejszyć ryzyko kolizji, upewnić się, że urządzenie jest ustawione w sposób zapewniający optymalną widoczność.
	Zachować ostrożność podczas transportu ładunku po mokrych podłogach/powierzchniach.
  	Podczas obsługi urządzenia nosić okulary ochronne, obuwie ochronne i odzież ochronną.

⚠ OSTROŻNIE!	
	Nie używać przed założeniem wszystkich zabezpieczeń, osłon i paneli.

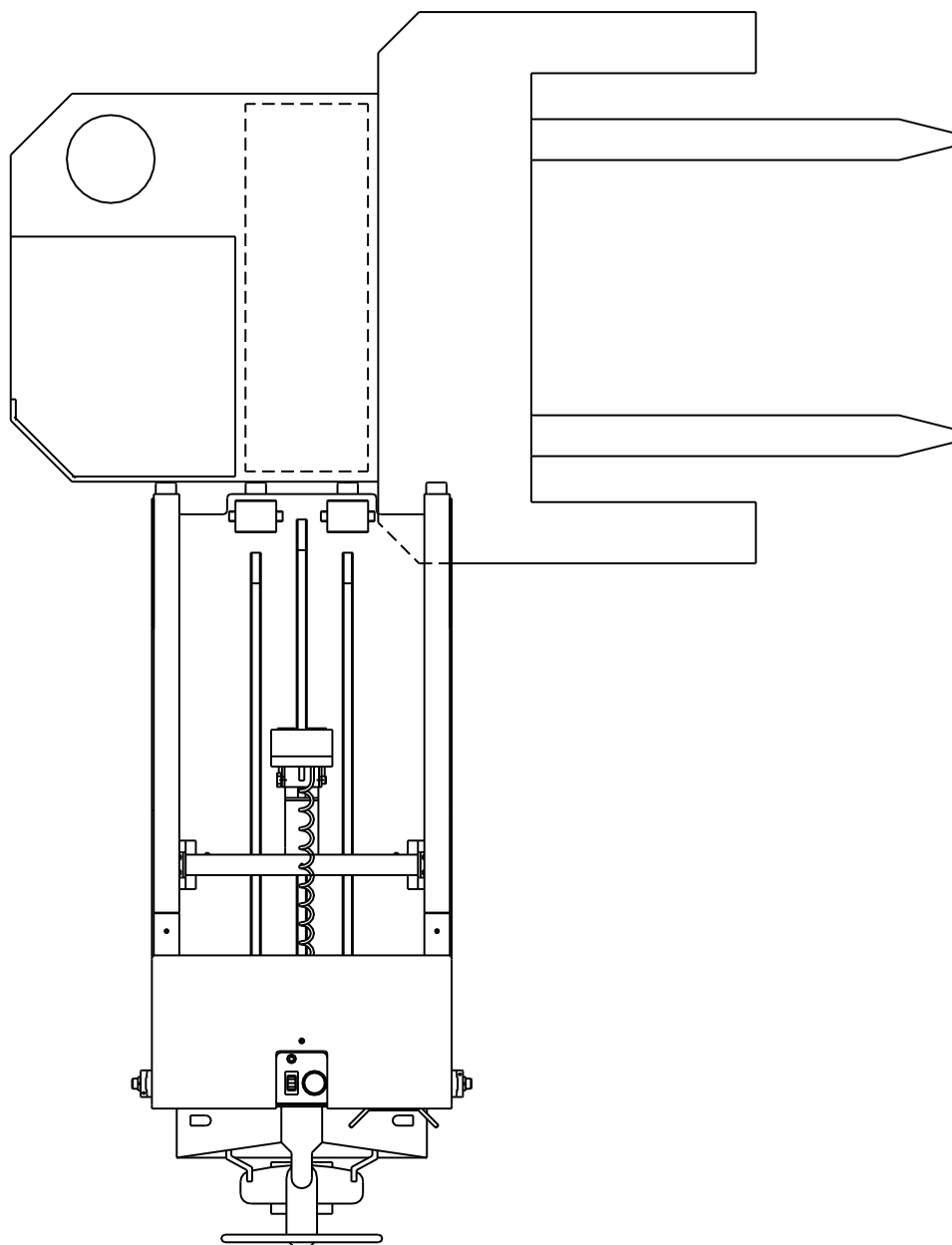
⚠ OSTRZEŻENIE!	
	Ryzyko zmiążdżenia! Nie zbliżać stóp.

⚠ OSTRZEŻENIE!	
	Ruchome części! Nie zbliżać rąk ani palców.

⚠ OSTROŻNIE!	
	Podczas wymiany zachować prawidłową biegunowość zacisków akumulatora.

POZYCJONOWANIE

Pozycjonowanie urządzenia EZ-Tugger i wózka podnośnikowego



INSTRUKCJA OBSŁUGI

Instrukcja obsługi

Opis:



EZ-Tugger to zasilana elektrycznie beznapędowa zmieniarza akumulatorów przeznaczona do eksploatacji w warunkach niskiego obciążenia z małymi i średnimi akumulatorami, np. w wózkach bocznych, wózkach do kompletowania zamówień

oraz napędzanych wózkach paletowych. Choć nośność urządzenia EZ-Tugger wynosi 2300 funtów (1043 kg), obsługa akumulatorów o masie powyżej 2000 funtów (907 kg) staje się trudna i nie jest zalecana.



Przed przystąpieniem do obsługi urządzenia EZ-Tugger operator musi dokładnie zapoznać się z odpowiednimi procedurami i instrukcjami bezpieczeństwa opisanymi w podręczniku użytkownika.



Wszyscy operatorzy urządzenia EZ-Tugger muszą ukończyć szkolenie i uzyskać certyfikat.



W akumulatorowniach obowiązuje obuwie ochronne, ochrona oczu i odzież ochronna. Należy je zawsze nosić na sobie. Podczas mycia i konserwacji akumulatorów wózków widłowych obowiązują gumowe rękawice, gumowe fartuchy i pełna osłona twarzy.

Zachowaj **ostrożność i zdrowy rozsądek**.

Przygotowanie:

1. Zaparkuj wózek podnośnikowy prostopadle przy urządzeniu EZ-Tugger (rys. Pozyjonowanie urządzenia EZ-Tugger i wózka podnośnikowego na stronie 6).
2. Przygotuj wózek podnośnikowy do wyjęcia akumulatora, wykonując następujące czynności:
 - Obniż widły wózka, tak aby leżały płasko na podłodze.
 - Zaciągnij hamulec postojowy.
 - Zdejmij osłony ochronne.
 - Odłącz akumulator i ustaw wtyczkę i kabel złącza w taki sposób, aby zapobiec ich zahaczeniu lub przyciśnięciu podczas wyjmowania akumulatora.
 - Zdejmij drzwiczki komory akumulatora.

WYPROWADZANIE

Wyprowadzanie z wózka podnośnikowego



1. Ustaw wózek typu tugger przed komorą akumulatora i opuść go na podłogę (rys. Pozycjonowanie urządzenia EZ-Tugger i wózka podnośnikowego na stronie 6).



2. Wyłącz zasilanie magnesu do czasu zetknięcia z wyjmowanym akumulatorem. Następnie naciśnij i **PRZYTRZYMAJ** przycisk **WŁĄCZENIA** magnesu. Trzymając wciśnięty przycisk **WŁĄCZENIA** magnesu, naciśnij przełącznik kołyskowy do tyłu, aby wyciągnąć akumulator, aż znajdzie się tuż nad dużymi białymi rolkami wejściowymi wózka typu tugger.



3. Podnieś wózek typu tugger, aż rolki podeprą ciężar akumulatora, a następnie, **przytrzymując** ponownie wciśnięty przycisk **WŁĄCZENIA** magnesu, wciągnij akumulator do wózka.



4. Unieś lub opuść wózek typu tugger na wysokość stojaka, a następnie naciśnij przełącznik kołyskowy do przodu, aby wypchnąć akumulator na stojak.



Wprowadzanie do wózka podnośnikowego:

1. Unieś wózek typu tugger do poziomu stojaka i wyjmij naładowany akumulator.
2. Ustaw wózek typu tugger przed komorą akumulatora w wózku podnośnikowym, a następnie unieś lub opuść akumulator na wysokość **tuż powyżej** (ok. 1,27 cm) poziomu rolek wózka podnośnikowego lub taśmy przesuwnej.
3. Naciśnij przełącznik kołyskowy do przodu, aby wsunąć akumulator jak najgłębiej do wózka podnośnikowego.
4. Jeśli wózek typu tugger cofa się przed włożeniem akumulatora, delikatnie opuść go na podłogę i **przytrzymując dźwignię opuszczania w położeniu dolnym**, naciśnij przełącznik kołyskowy do przodu, aby wsunąć akumulator do końca.

Zakończenie:

1. Odjedź urządzeniem EZ-Tugger od wózka podnośnikowego i zaparkuj go w bezpiecznym miejscu.
2. Sprawdź rozładowany akumulator, podłącz kable i włącz prostownik.
3. Przygotuj wózek podnośnikowy do pracy, wykonując następujące czynności:
 - Załóż drzwiczki komory akumulatora.
 - Podłącz akumulator.
 - Załóż pokrywy ochronne.
 - Sprawdź wskaźnik naładowania akumulatora.

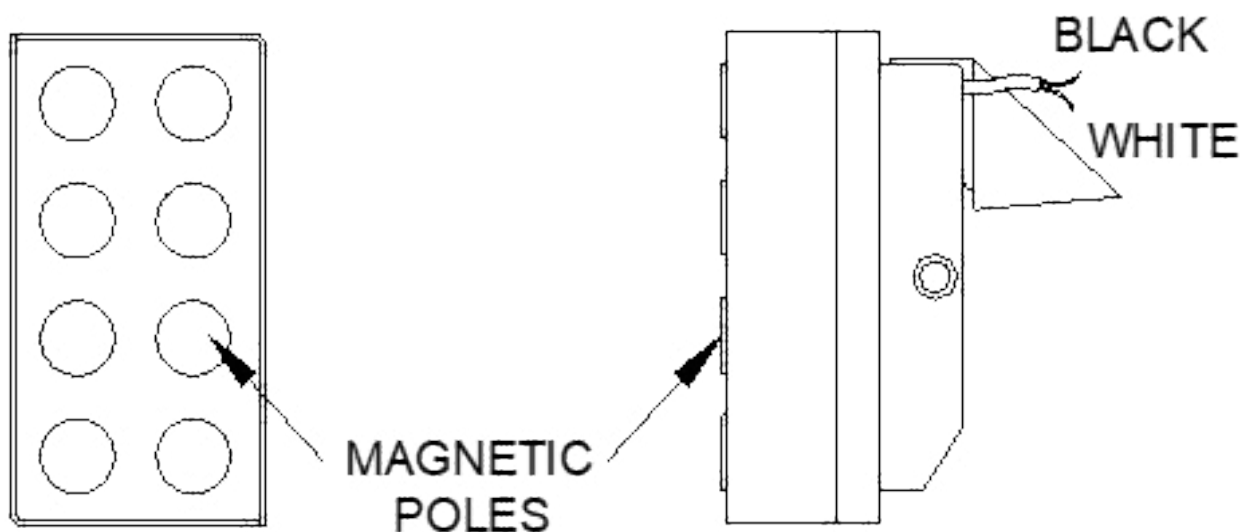


Konserwacja elektromagnesu

Elektromagnesy mogą zachować sprawność przez wiele lat bez większych nakładów na konserwację. Wystarczy codziennie usunąć z nich zwykłym ręcznikiem pył, smar, olej i inne ciała obce, aby cieszyć się sprawnością przez wiele lat i tysiącami bezpiecznie wykonanych cykli.

Siła przyciągania jest znacznie mniejsza, jeśli powierzchnia magnesu jest zabrudzona. Należy zachować ostrożność, aby nie zadrapać i nie uszkodzić powierzchni roboczej magnesu. W przypadku wyraźnego zużycia czoła magnesu należy lekko zeszlifować kilka tysięcznych części cała powierzchni roboczej.

Nie wolno usuwać przewodów elektrycznych ukrytych w magnecie. Mogłoby to spowodować uszkodzenie magnesu, a więc konieczność jego naprawy lub wymiany.



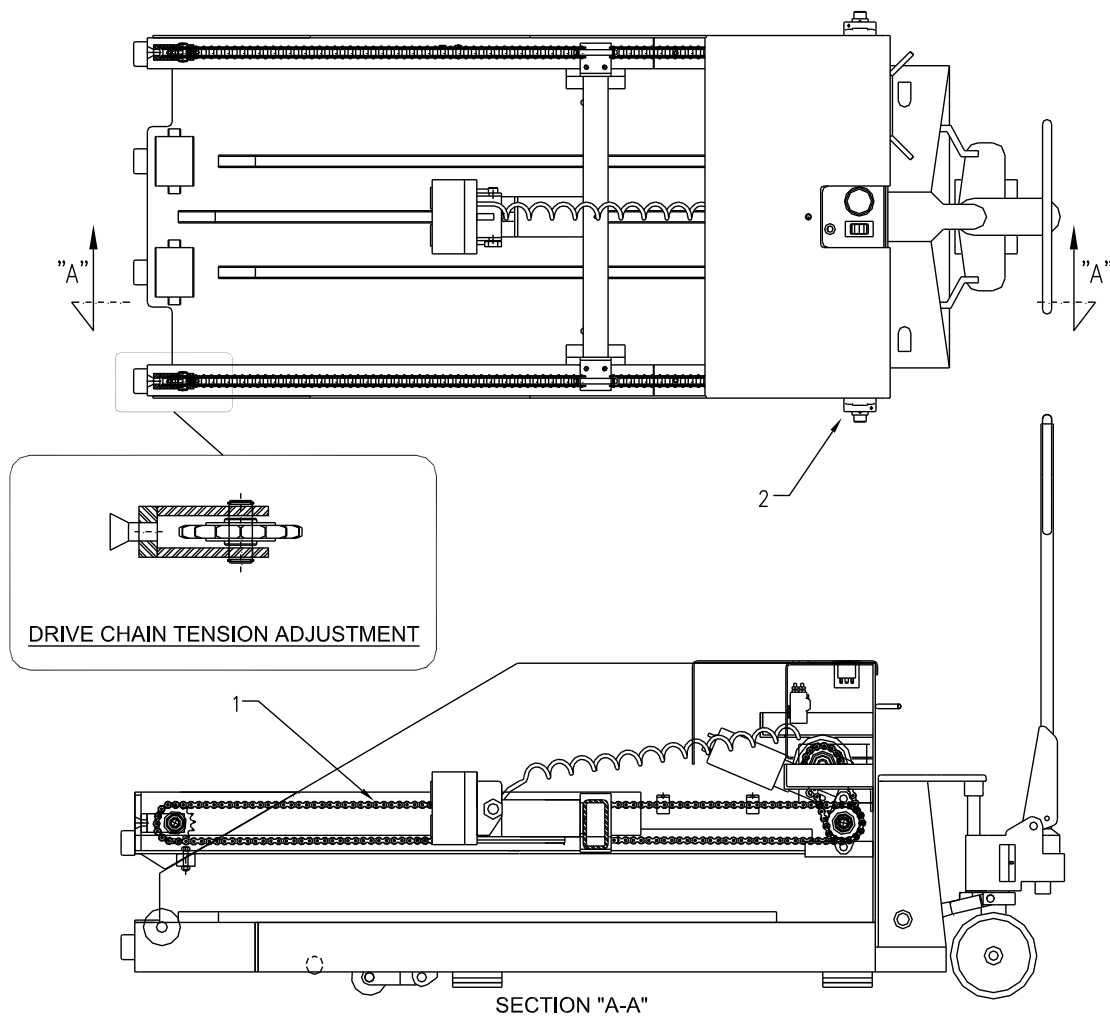
KONSERWACJA

Konserwacja mechanizmu napędowego

Pozycja	Punkty smarowania	Liczba punktów	Smar	Częstotliwość
1	Łańcuch napędowy	3	TEF-LUBE 2000	Co miesiąc
2	Łożysko	2	Niebieski smar „Rotanium”	Co 2 miesiące

UWAGA:

- Sprawdzać co miesiąc i dokręcić wszystkie poluzowane śruby.
 - Sprawdzić naprężenie łańcucha. Odchyłka nie powinna przekraczać 1,27 cm.
 - Patrz „Regulacja naprężenia łańcucha napędowego” poniżej.
 - W przypadku nadmiernego luzu usunąć całe jedno ogniwo lub 1/2 ogniwa i ponownie naprężyć.
- Mocno zużyty lub rozciągnięty łańcuch należy wymienić.**

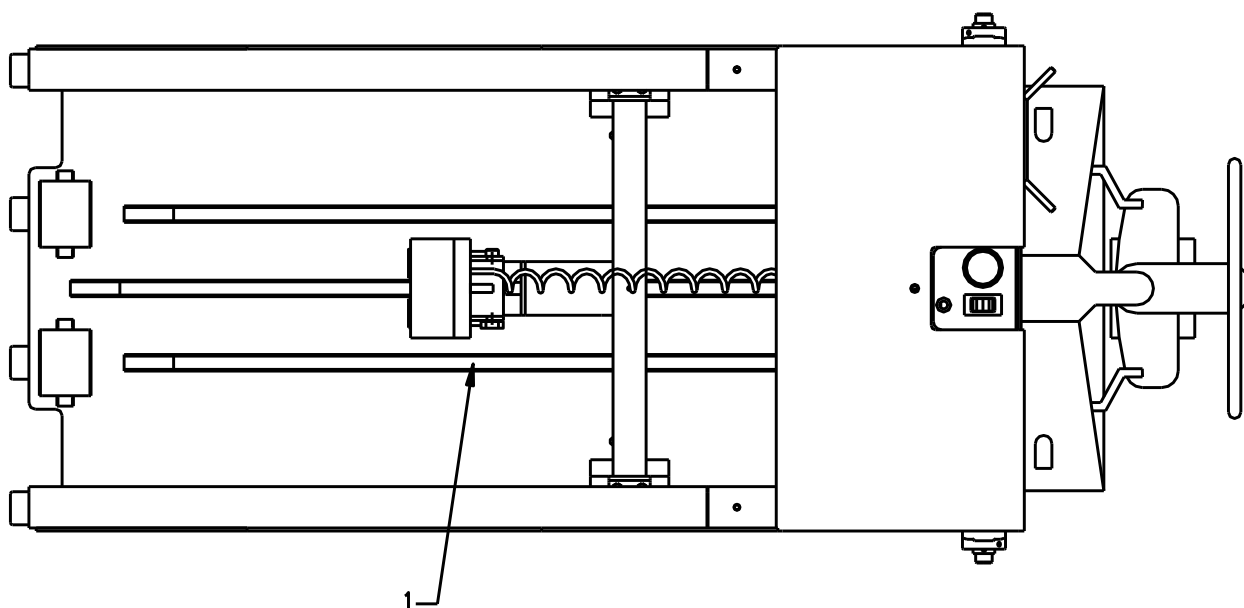


Konserwacja pasków przesuwnych

Trzy (3) paski przesuwne (nr 1) umieszczone w podłodze **wózka typu tugger do akumulatora** wymagają regularnej (cotygodniowej) konserwacji, aby mogły działać długo i niezawodnie.

Przecieraj powierzchnię pasków przesuwnych, usuwając z niej pył, smar, olej i inne ciała obce. To pozwoli zmniejszyć tarcie i zapewni sprawne działanie w ramach tysięcy wykonanych cykli.

Silnie zużyte paski przesuwne należy wymienić. W tym celu odegnij kanał paska przesuwnego i wysuń plastikowy pasek przesuwny. Wsuń nowy pasek przesuwny do kanału i zagnij kanał, aby utrzymać pasek na miejscu.

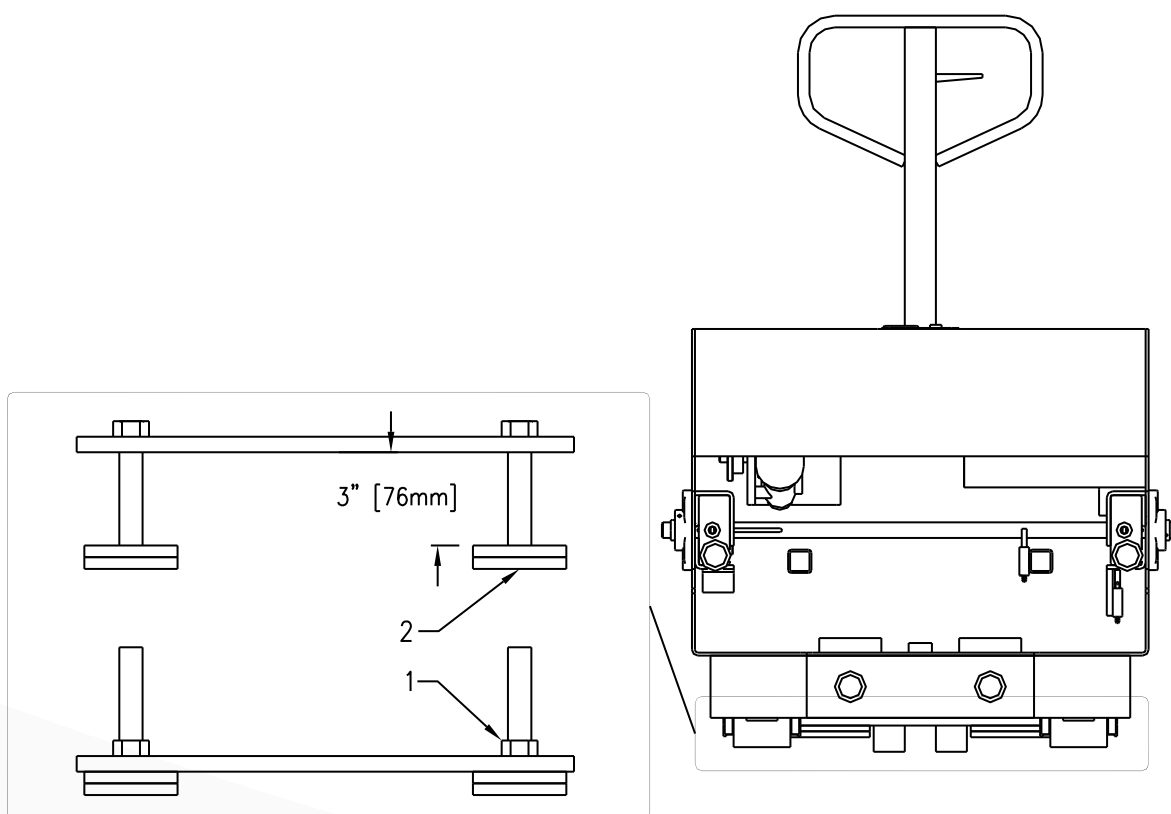
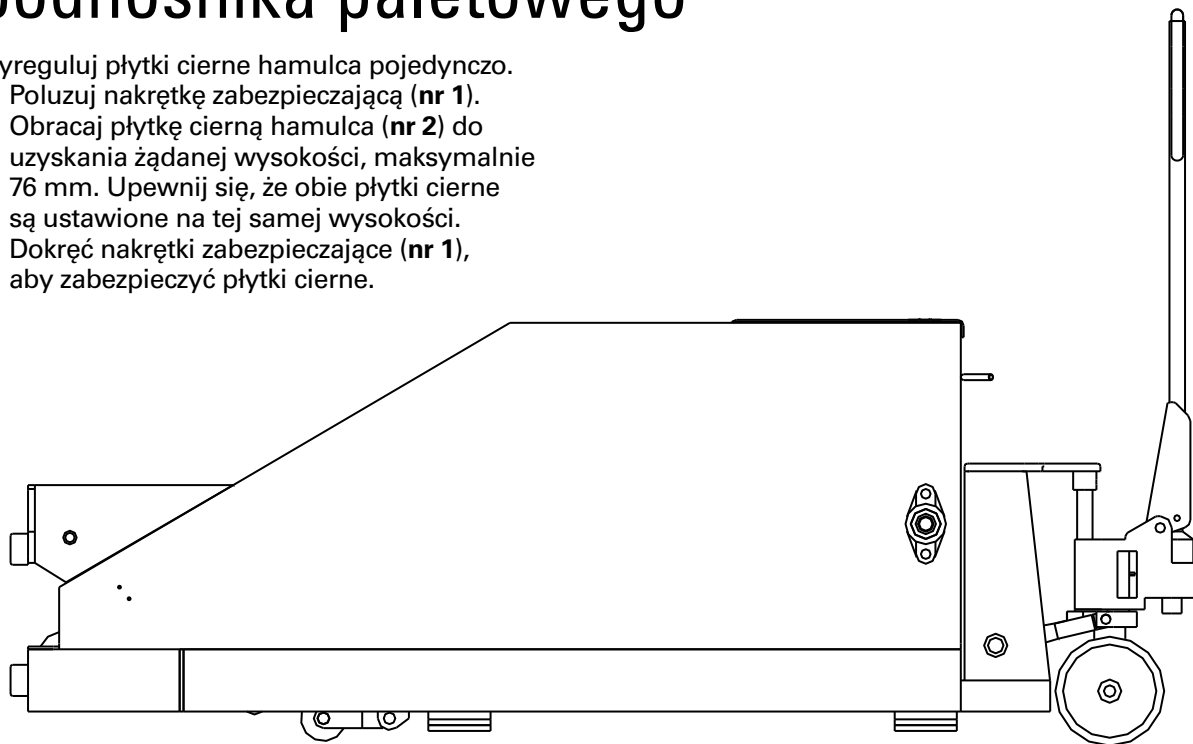


REGULACJA WYSOKOŚCI

Regulacja wysokości hamulca podnośnika paletowego

Wyreguluj płytki cierne hamulca pojedynczo.

1. Poluzuj nakrętkę zabezpieczającą (nr 1).
2. Obracaj płytkę cierną hamulca (nr 2) do uzyskania żądanej wysokości, maksymalnie 76 mm. Upewnij się, że obie płytki cierne są ustawione na tej samej wysokości.
3. Dokręć nakrętki zabezpieczające (nr 1), aby zabezpieczyć płytki cierne.



LISTA KONTROLNA KONSERWACJI

Lista kontrolna regularnej konserwacji

Wymagana naprawa

Kontrola wykonana	Tak	Nie	Wykonane naprawy	Data zakończenia
1. Kontrola wzrokowa urządzenia pod kątem uszkodzonych lub brakujących części.				
2. Zdjąć pokrywę konsoli i osłony łańcucha.				
3. Sprawdzić wszystkie połączenia elektryczne pod kątem bezpieczeństwa.				
4. Sprawdzić mocowanie napędu i koło łańcuchowe pod kątem bezpieczeństwa.				
5. Sprawdzić działanie miernika akumulatora.				
6. Sprawdzić stan i bezpieczeństwo stycznika kierunkowego elektrozaworu.				
7. Sprawdzić płytki cierne hamulców pod kątem zużycia i regulacji.				
8. Sprawdzić koła podłogowe i wały pod kątem zużycia i uszkodzeń. Nasmarować.				
9. Sprawdzić łożyska pod kątem zużycia, uszkodzeń i bezpieczeństwa. Smarować co 750 godzin.				
10. Sprawdzić, czy wyłączniki krańcowe mostu pod kątem prawidłowego ustawienia i bezpieczeństwa.				
11. Sprawdzić paski przesuwne pod kątem zużycia, uszkodzeń i bezpieczeństwa.				
12. Sprawdzić rolki i wałki platformy pod kątem zużycia i/lub uszkodzeń.				
13. Sprawdzić łańcuch i koła łańcuchowe pod kątem zużycia. Smarować co 250 godzin.				
14. Sprawdzić wzrokowo, czy wszystkie elementy mocujące są na miejscu i dobrze dokręcone.				
15. Ogólne czyszczenie urządzenia (przetrzeć nieściernym środkiem czyszczącym)				
16. Założyć i zamocować wszystkie pokrywy.				

www.enersys.com

© 2024 EnerSys. Wszelkie prawa zastrzeżone. Nieautoryzowane rozpowszechnianie jest niedozwolone. Znaki handlowe i logotypy stanowią własność firmy EnerSys i jej podmiotów zależnych. Wyjątek stanowią znaki UL, CE i UK CA, które nie są własnością firmy EnerSys. Zastrzega się prawo do wprowadzania zmian bez uprzedniego powiadomienia. Z zastrzeżeniem błędów i opuszczeń.

EMEA-PL-OM-PROS-EZT-1124

EnerSys[®]
Power/Full Solutions