

# **PROSERIES**<sup>®</sup>

## **EZ-Tugger batterihåndteringsutstyr**



# **BRUKERHÅNDBOK**

# INNHOOLD

Introduksjon .....	3
Symboloversikt .....	4
Fare-, advarsels- og forsiktig-merker .....	5
Plassering av EZ-Tugger og løftetruck .....	6
Bruksanvisning .....	7
Uttak fra løftetruck .....	8
Vedlikehold av elektromagnet .....	9
Vedlikehold av drivmekanisme .....	10
Vedlikehold av glidelist .....	11
Høydejustering av brems på jekkespak ....	12
Sjekkliste for regelmessig vedlikehold .....	13

# INTRODUKSJON

## **PROSERIES**<sup>®</sup>

Informasjonen i dette dokumentet er avgjørende for sikker håndtering og riktig bruk av EZ-Tugger. Det inneholder en global systemspesifikasjon og relaterte sikkerhetstiltak, atferdsregler, retningslinjer for idriftsetting og anbefalt vedlikehold. Dokumentet må oppbevares og gjøres tilgjengelig for alle brukere som arbeider med og er ansvarlige for batterihåndteringsutstyret. Brukerne er ansvarlige for å sikre at systemet alltid brukes på en hensiktsmessig og sikker måte, basert på forventede driftsforhold og forhold som oppstår under bruk.

Brukerhåndboken inneholder viktige sikkerhetsinstruksjoner. Les og forstå avsnittene om sikkerhet og bruk av batteriet før du bruker batteriet og utstyret det er installert i.

Det er eierens ansvar å sørge for at man bruker denne dokumentasjonen, og at alle relaterte aktiviteter er i samsvar med gjeldende lovkrav i respektive land.

Brukerhåndboken er ikke ment å erstatte opplæring i håndtering og bruk av EZ-Tugger som kan være påkrevd av lokale lover og/eller bransjestandarder. Man må sørge for at alle brukere får tilstrekkelig opplæring og instruksjoner før enhver håndtering av batterisystemet.

### **Kontakt salgsrepresentanten din eller ring hit hvis du trenger service:**

**EnerSys EMEA**  
EH Europe GmbH  
Baarerstrasse 18  
6300 Zug, Sveits  
Tlf.: +41 44 215 74 10

**EnerSys' globale hovedkvarter**  
2366 Bernville Road  
Reading, PA 19605, USA  
Tlf.: +1-610-208-1991  
+1-800-538-3627

**EnerSys APAC**  
No. 85, Tuas Avenue 1,  
Singapore 639518  
+65 6558 7333  
[www.enersys.com](http://www.enersys.com)

### **Din og andres sikkerhet er svært viktig for oss**

**⚠ ADVARSEL** Du kan bli drept eller alvorlig skadet hvis du ikke følger disse instruksjonene.

# SYMBOLFORKLARING

UTE-XX-24-FM

Rombredde (30 tommer; 36 tommer)  
Spenning (DC)  
FM – frontmontering

## Symboloversikt



Se tilhørende dokumentasjon



Må ikke brukes uten at alle vern og deksler er på plass



Sammenfiltringsfare – i kjede, gir eller reimskive



Knusefare fra fallende last



Bruk vernebriller



Sklifare



Bruk verneklær



Se brukerhåndboken



Knusefare – hold hendene unna



Klemmepunkt-fare



Knusefare – hold føttene unna



Bruk vernesko



Tung gjenstand – respekter lastegrensen



Bruk gummihandsker



Bruk ansiktsskjerm

Denne håndboken inneholder viktig informasjon som hjelper deg å bruke og vedlikeholde EZ-Tugger på riktig måte, for maksimal ytelse, økonomi og sikkerhet. Hvis du følger riktige driftsprosedyrer og utfører anbefalt forebyggende vedlikehold, er du sikret et produkt som er pålitelig, holdbart og trygt å bruke.

# ETIKETTER

## Fare-, advarsels- og forsiktig-merker


<b>⚠ FARE!</b>	
	Bare sertifiserte operatører skal prøve å løfte/bære last med denne enheten. Hold området under lasten fritt når du bruker enheten.
	Ikke prøv å trekke last over 2500 lbs. (1134 kg). Operatøren kan bli utsatt for ryggskade eller uheldig muskelbelastning. Vær svært forsiktig ved kjøring i helling.
	Ikke bruk dette utstyret hvis du er svekket eller redusert på noen måte (syk, påvirket av medikamenter, alkohol osv.). Feil under drift kan forårsake farlige og potensielt DØDELIGE forhold.


<b>⚠ FORSIKTIG!</b>	
	For å redusere risikoen for kollisjoner må du sørge for at enheten er plassert slik at man har optimal sikt.
	Vær svært forsiktig ved transport av last over våte gulv/overflater.
	Det er obligatorisk å bruke vernebriller, vernesko og verneklær når man bruker dette utstyret.

<b>⚠ FORSIKTIG!</b>	
	Driftstemperaturområdet for batteriet er mellom -20 °C og +50 °C. Det må ikke brukes ved verdier som ligger utenfor produsentens anbefalinger.

<b>⚠ FORSIKTIG!</b>	
	Ikke bruk enheten uten at alle vern, deksler og paneler er på plass.

<b>⚠ FORSIKTIG!</b>	
	Det kan oppstå eksplosjonsfare hvis batteriet settes inn feil. Det må erstattes med samme type eller en type tilsvarende den som anbefales av produsenten. Kasser batteriene i henhold til produsentens anvisninger.

<b>⚠ ADVARSEL!</b>	
	Knusefare! Hold føttene unna.

<b>⚠ ADVARSEL!</b>	
	Knusefare! Hold hendene unna.

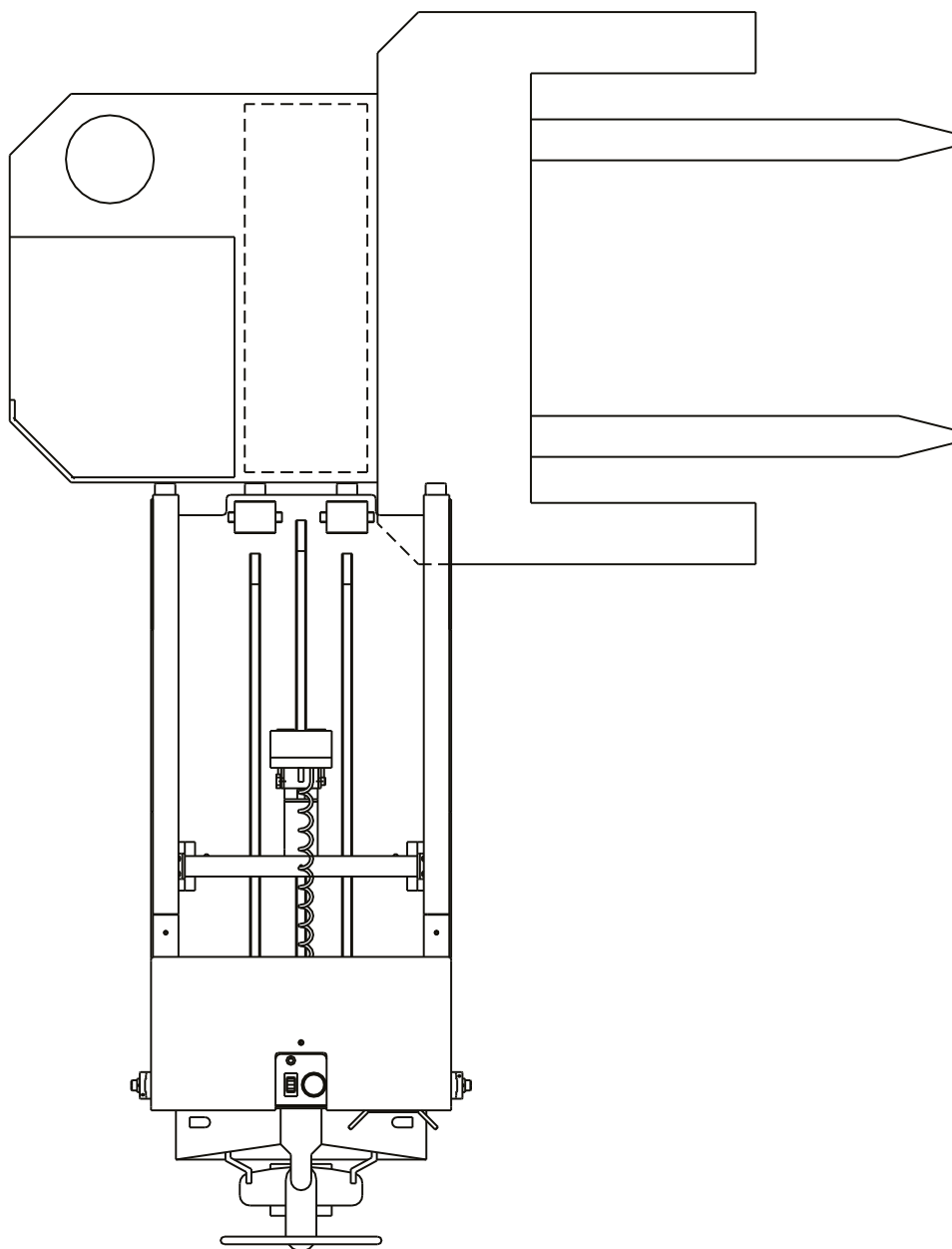
<b>⚠ ADVARSEL!</b>	
	Bevegelige deler! Hold hender og fingre unna.

<b>⚠ FORSIKTIG!</b>	
	Fare for fastklemming! Hold hendene unna.

<b>⚠ FORSIKTIG!</b>	
	Sørg for riktig polaritet på batteripolene under utskifting.

# POSIJONERING

## EZ-Tugger og posisjonering av løftetruck



# BRUKSANVISNINGER

## Bruksanvisninger

### Beskrivelse:



EZ-Tugger er en manuelt drevet, elektrisk batteriskifter som er konstruert for bruksområder med lite volum og små til middels store batterier, for eksempel i skyvemasttrucker, plukktrucker og pallettrucker. Selv om EZ-Tugger har

en kapasitet på 2300 pund (1043 kg), kan det være vanskelig å håndtere batterier på mer enn 2000 pund (907 kg), og det anbefales derfor ikke.



Før man tar i bruk EZ-Tugger, er det viktig at operatøren går grundig gjennom og får en forståelse av relevante sikkerhetsprosedyrer og instruksjoner som er beskrevet i brukerhåndboken.



Alle operatører må være opplært eller sertifisert (hvis det kreves) i bruk av EZ-Tugger.



Det er obligatorisk å bruke vernesko, vernebriller og verneklær i batterirom. Pass på at du alltid bruker dette. Gummihansker, gummiforklær og heldekkende ansiktsmasker er påkrevd ved vask og service av gaffeltruckbatterier. Opptre alltid **forsiktig** og med **sunn fornuft**.

### Klargjøring:

1. Parker løftetrukken vinkelrett overfor EZ-Tugger (se figuren «EZ-Tugger og posisjonering av løftetruck» på side 6).
2. Klargjør løftetrukken for fjerning av batteriet på følgende måte:
  - Senk gaflene til de ligger flatt på gulvet.
  - Sett på parkeringsbremsen.
  - Fjern eventuelle beskyttelsesdeksler.
  - Koble fra batteriet og plasser støpselet og kablen slik at de ikke kan sette seg fast eller komme i klem når man tar ut batteriet.
  - Fjern batteriporten.

## Uttak fra løftetruck



1. Plasser Tuggeren foran batterirommet og senk enheten til gulvet (se figuren «EZ-Tugger og posisjonering av løftetruck» på side 6).



2. Slå av magneten til den kommer i kontakt med batteriet som skal fjernes. Så trykker du inn og **HOLDER INNE PÅ**-knappen for magneten. Mens du holder inne magnetens **PÅ**-knapp skyver du vippebryteren bakover for å trekke ut batteriet, helt til det er rett over de store hvite innløpsrullene på Tuggeren.



3. Hev opp Tuggeren til rullene holder oppe vekten av batteriet, og **hold inne** magnetens **PÅ**-knapp på nytt mens du trekker batteriet inn i Tuggeren.



4. Hev eller senk Tuggeren til rullestativets høyde og skyv vippebryteren forover for å skyve batteriet ut på rullestativet.

### Innsetting i løftetrucken:

1. Hev opp Tuggeren til rullestativnivå, og ta ut det ladede batteriet.
2. Plasser Tuggeren foran batterirommet på løftetrucken og løft eller senk batteriet til det er **så vidt over** (ca. 1,27 cm over) nivået til løftetruckens rulle- eller glidebane.
3. Skyv vippebryteren forover for å skyve batteriet så langt det går inn i løftetrucken.
4. Hvis Tuggeren går tilbake før batteriet er inne, senker du Tuggeren forsiktig ned på gulvet, og mens du **fortsatt holder senkespaken i nedposisjon** skyver du vippebryteren forover for å skyve batteriet resten av veien inn.

### Konklusjon:

1. Trekk EZ-Tuggeren bort fra løftetrucken og parker den på et trygt sted.
2. Sjekk det utladede batteriet, koble til kablene og slå på laderen.
3. Slik gjør du klar løftetrucken for drift:
  - Installer batteriporten
  - Koble til batteriet
  - Installer beskyttelsesdekslene
  - Sjekk batterimåleren



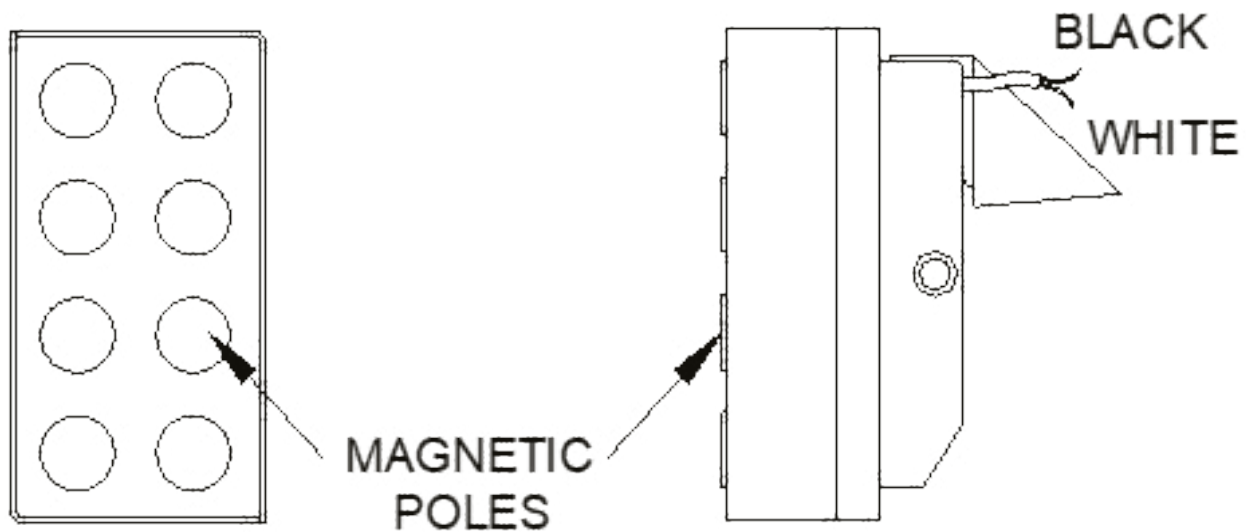


## Vedlikehold av elektromagnet

Elektromagneter krever svært lite vedlikehold for å ha lang levetid. Bruk en vanlig fille til å tørke magnetflaten ren for skitt, fett, olje eller annet fremmed materiale hver dag, så er du sikret mange års levetid og tusenvis av trygge operasjoner.

Trekk-kapasiteten reduseres kraftig hvis magnetens overflate er skitten. Vær forsiktig når du håndterer magneten, slik at du ikke lager hakk eller merker på trekkeflaten. Hvis overflaten er veldig slitt, kan du forsiktig slipe ned noen få tusendels tommer av overflaten for å rengjøre trekkeflaten.

Du må aldri prøve å fjerne de elektriske ledningene som er montert i magneten. Det vil kunne ødelegge magneten, slik at den må bygges om eller skiftes.



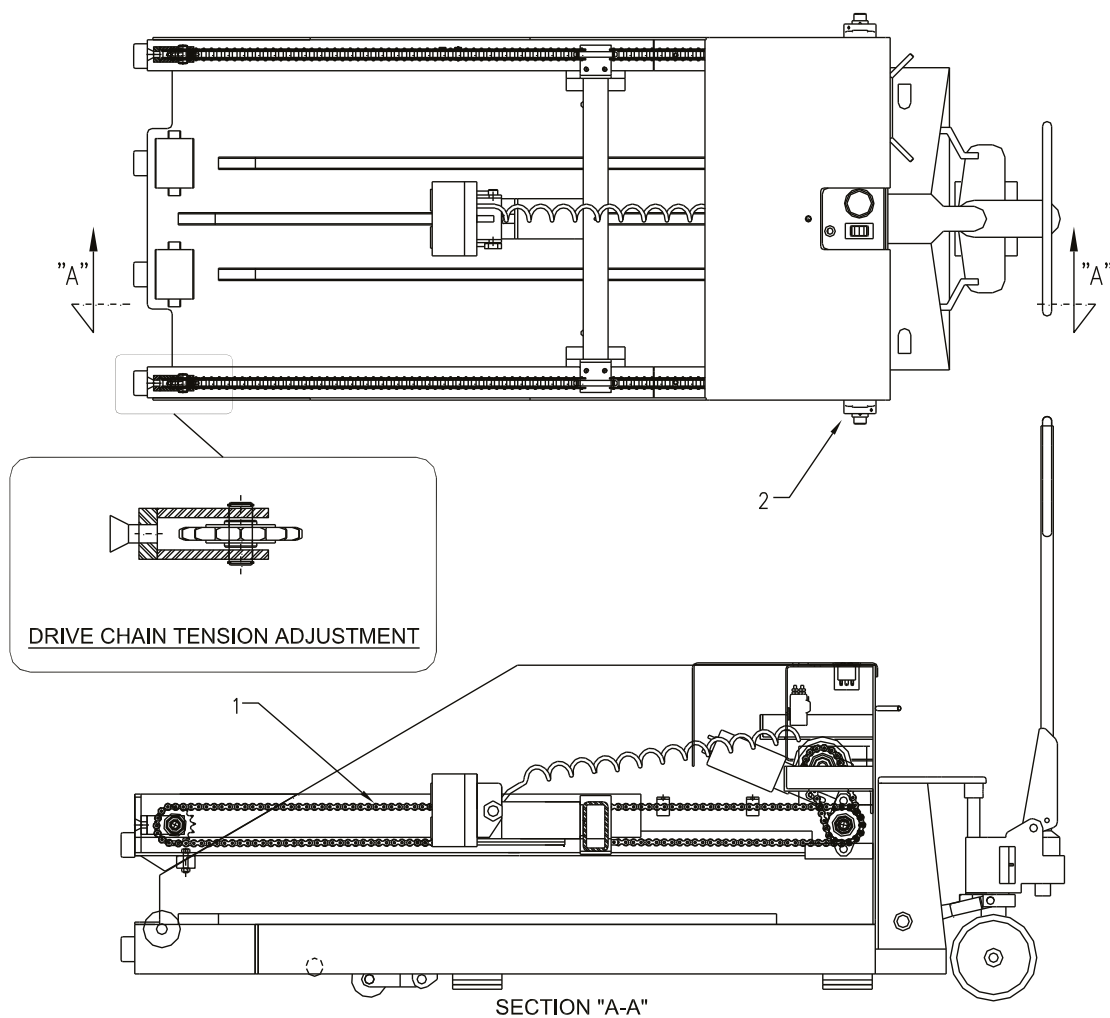
## Vedlikehold av drivmekanismen

Artikkel	Smørepunkter	Punkt nr.	Smøremiddel	Frekvens
1	Drivkjede	3	TEF-LUBE 2000	Månedlig
2	Lager	2	Rotanium Blue Grease	2 måneder

### OBS!

- Sjekk hver måned og stram eventuelle bolter som har løsnet.
- Sjekk at drivkjedet er stramt. Det bør ikke være mer enn 1,27 cm avvik.
- Se delen om stramming av drivkjede nedenfor.
- Hvis det er mye slakk, fjerner du ett helt eller et halvt ledd og strammer på nytt.

Hvis kjedet er svært slitt eller strukket, må det skiftes.

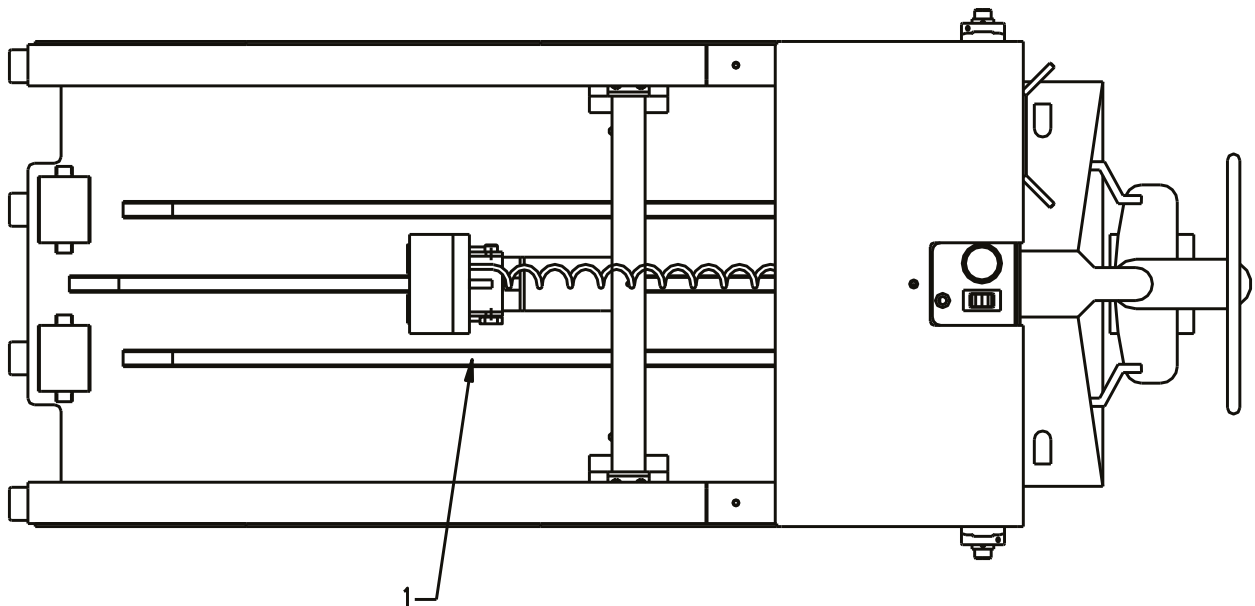


## Vedlikehold av glidelist

De tre (3) glidelistene (**nummer 1**) på bunnen i **Battery Tugger** krever regelmessig vedlikehold for at produktet skal kunne brukes i lang tid (ukentlig).

Tørk av oversiden av glidelistene for å fjerne skitt, fett, olje og annet fremmed materiale. Dette vil redusere friksjonen og sikre lang levetid med flere tusen sikre operasjoner.

Hvis glidelistene er svært slitt, må de skiftes ut. Det gjør du ved å bøye ut glidelist-kanalen og skyve ut glidelisten av plast. Skyv den nye glidelisten inn i glidelist-kanalen og bøy kanalen til den lukker seg for å holde listen på plass.

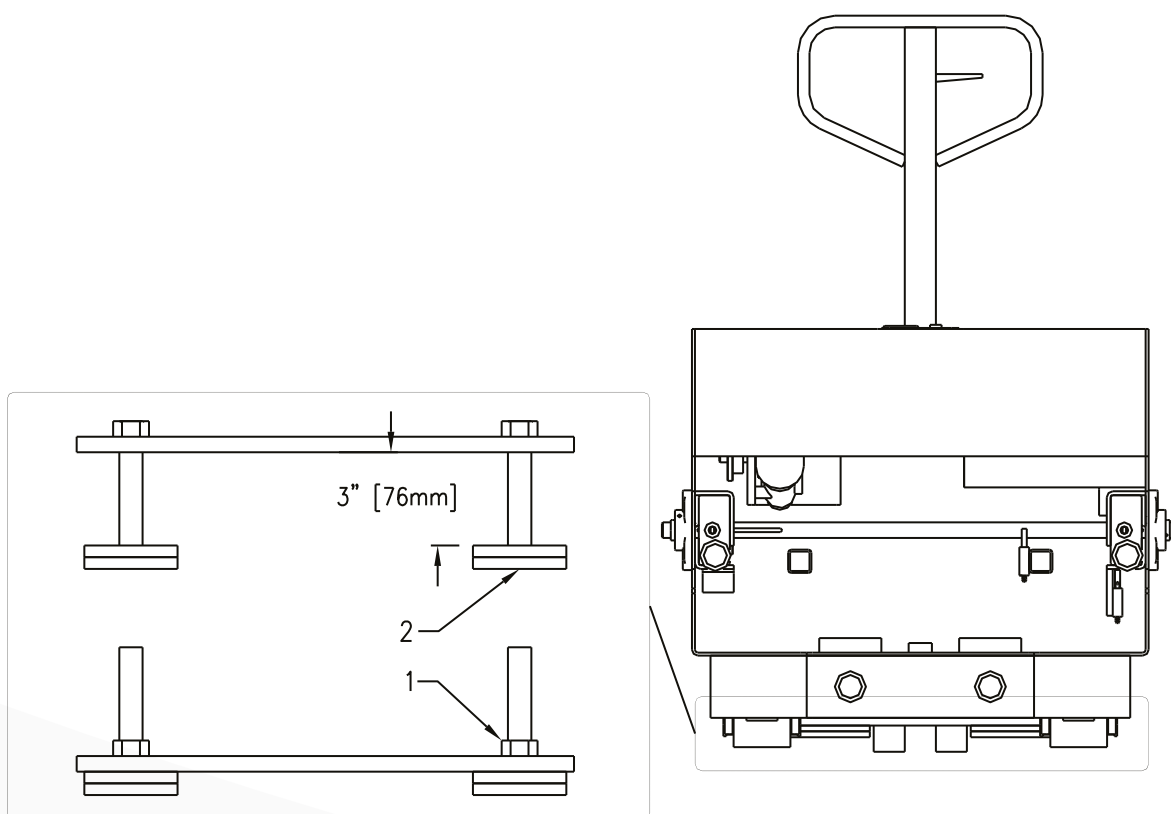
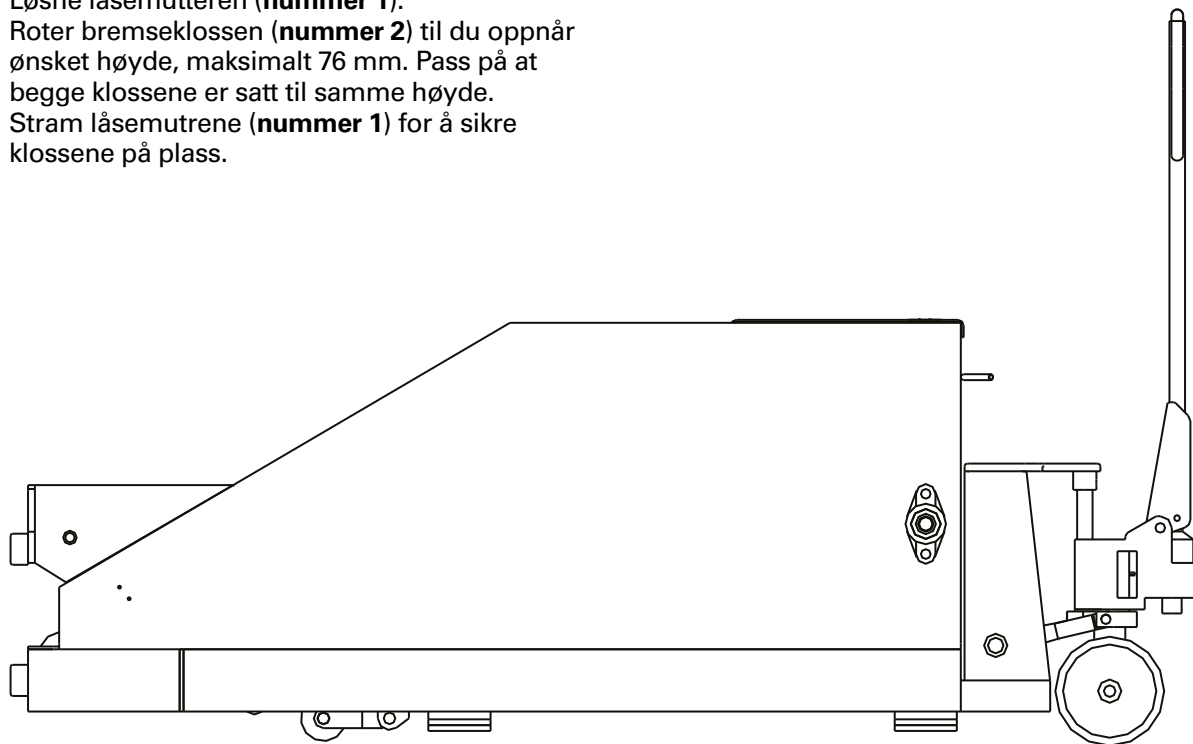


# HØYDEJUSTERING

## Høydejustering av brems på jekkespak

Juster én bremsekloss om gangen.

1. Løsne låsemutteren (**nummer 1**).
2. Roter bremseklossen (**nummer 2**) til du oppnår ønsket høyde, maksimalt 76 mm. Pass på at begge klossene er satt til samme høyde.
3. Stram låsemutrene (**nummer 1**) for å sikre klossene på plass.



# SJEKKLISTE FOR VEDLIKEHOLD

## Sjekkliste for regelmessig vedlikehold

### Nødvendige reparasjoner

Inspeksjon utført	Ja	Nei	Utførte reparasjoner	Dato fullført
1. Visuell inspeksjon av enheten for skadde eller manglende deler.				
2. Ta av konsolldekselet og kjedebeskytterne.				
3. Kontroller at alle elektriske tilkoblinger er sikre.				
4. Kontroller at drivmotoren er skikkelig montert og at kjedehjulet er sikkert .				
5. Kontroller at batterimåleren fungerer.				
6. Kontroller tilstanden og sikkerheten til magnetventilens retningskontaktor.				
7. Kontroller bremseklossene for slitasje og justering.				
8. Kontroller hjul og aksler for slitasje og skade. Smør inn.				
9. Kontroller lagrene for slitasje, skade og sikkerhet. Smør hver 750. driftstime.				
10. Kontroller at grensebryterne for broen er korrekt justert og sikre.				
11. Kontroller glidelistene for slitasje, skade og sikkerhet.				
12. Kontroller baneruller og aksler for slitasje og/eller skade.				
13. Kontroller kjede og kjedehjul for slitasje. Smør hver 250. driftstime.				
14. Inspiser visuelt for å sikre at alle festeanordninger er på plass og sikre.				
15. Generell rengjøring av enheten (tørk av med et slipefritt rengjøringsmiddel)				
16. Sett på plass og fest alle dekslene.				

[www.enersys.com](http://www.enersys.com)

© 2024 EnerSys. Med enerett. Uautorisert distribusjon forbudt. Varemerker og logoer tilhører EnerSys og dets tilknyttede selskaper med unntak av UL, CE og UKCA, som ikke eies av EnerSys. Innholdet kan bli revidert uten forvarsel. E.&O.E.

EMEA-NO-OM-PROS-EZT-1124

***EnerSys***<sup>®</sup>

*Power/Full Solutions*