

PROSERIES[®]

EZ-Tugger Accubehandelingsapparatuur



GEBRUIKERSHANDLEIDING

INHOUD

Inleiding	3
Symbool-identificatietabel	4
Labels Gevaar, Waarschuwing en Opgelet	5
EZ-Tugger en positionering heftruck	6
Bedieningsinstructies	7
Extractie uit de heftruck	8
Elektromagneetonderhoud	9
Onderhoud aandrijfmechanisme	10
Onderhoud schuifstrip	11
Hoogteafstelling rem pallettruck	12
Checklist regelmatig onderhoud	13

INLEIDING

PROSERIES[®]

De informatie in dit document is van essentieel belang voor het veilig hanteren en correct gebruiken van de EZ-Tugger. Het bevat een algemene systeemspecificatie en bijbehorende veiligheidsmaatregelen, gedragscodes, een richtlijn voor de inbedrijfstelling en aanbevolen onderhoud. Dit document moet worden bewaard en toegankelijk worden gemaakt voor alle gebruikers die verantwoordelijk zijn voor het werken met de accubehandelingsapparatuur. Gebruikers zijn er verantwoordelijk voor dat alle toepassingen van het systeem geschikt en veilig zijn, op basis van de omstandigheden die tijdens het gebruik worden verwacht of ondervonden.

Deze handleiding bevat belangrijke veiligheidsinstructies. Zorg dat u de paragrafen over veiligheid en gebruik van de accu hebt gelezen en begrepen voordat u de accu en de apparatuur waarin deze is geïnstalleerd, in gebruik neemt.

Het is de verantwoordelijkheid van de eigenaar om ervoor te zorgen dat het gebruik van deze documentatie en alle gerelateerde activiteiten voldoen aan de toepasselijke wettelijke vereisten in hun respectieve landen.

Deze gebruikershandleiding is niet bedoeld als vervanging voor eventueel door lokale wetten en/of industriële normen opgelegde trainingen over het hanteren en bedienen van de EZ-Tugger. Voorafgaand aan het omgaan met het accusysteem moet worden gegarandeerd dat alle gebruikers de juiste instructies en training krijgen.

Neem voor service contact op met uw vertegenwoordiger of bel:

EnerSys EMEA
EH Europe GmbH
Baarerstrasse 18
6300 Zug, Zwitserland
Tel.: +41 44 215 74 10

EnerSys internationaal hoofdkantoor
2366 Bernville Road
Reading, PA 19605, VS
Tel.: +1-610-208-1991
+1-800-538-3627

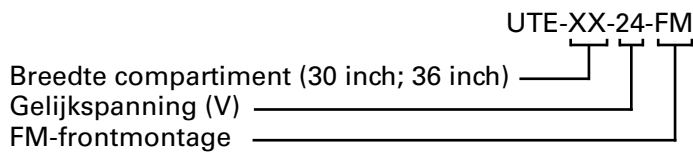
EnerSys APAC
Nr. 85, Tuas Avenue 1
Singapore 639518
+65 6558 7333

www.enersys.com

Uw veiligheid en die van anderen is erg belangrijk

⚠ WAARSCHUWING Als u de instructies niet opvolgt, kan dit de dood of ernstig letsel als gevolg hebben.

SYMBOOLIDENTIFICATIE



Symboolidentificatietabel

	Zie de begeleidende documentatie		Raadpleeg de handleiding
	Niet bedienen zonder dat alle afschermingen en afdekkingen op hun plaats zitten		Verbrijzelingsgevaar – Houd uw handen uit de buurt
	Verstrikkingsgevaar – Van ketting, tandwiel of poelie		Knelgevaar
	Verbrijzelingsgevaar van vallende lading		Verbrijzelingsgevaar – Houd uw voeten uit de buurt
	Oogbescherming vereist		Veiligheidsschoenen vereist
	Slipgevaar		Zwaar object – Overschrijd het aanbevolen laadgewicht niet
	Beschermende kledij vereist		Rubberen handschoenen vereist
			Gelaatsscherm vereist

Deze handleiding bevat belangrijke informatie om u te helpen uw EZ-Tugger goed te bedienen en te onderhouden voor maximale prestaties, zuinigheid en veiligheid. Door de juiste bedieningsprocedures te volgen en het aanbevolen preventieve onderhoud uit te voeren, is een lange, betrouwbare en veilige werking gegarandeerd.

LABELS

Gevaar-, waarschuwings- en veiligheidslabels

⚠ GEVAAR!	
	Alleen gecertificeerde bedieners mogen ladingen proberen te heffen/dragen met deze unit. Houd het gebied onder belasting vrij tijdens het gebruik van de unit.
	Probeer niet om lasten van meer dan 2500 lbs te trekken. (1134 kg). Er kan rugletsel of spierspanning optreden. Wees voorzichtig wanneer u op een helling werkt.
	Probeer deze uitrusting niet te bedienen als u een handicap heeft (ziek, onder invloed van medicijnen, alcohol, etc.). Fouten in de bediening kunnen gevaarlijke en potentieel DODELIJKE omstandigheden veroorzaken.

⚠ OPGELET!	
	Het bedrijfstemperatuurbereik voor de accu ligt tussen -20°C en +50°C. Niet gebruiken buiten de aanbevelingen van de fabrikant.

⚠ OPGELET!	
	Explosiegevaar als de batterij verkeerd wordt vervangen. Vervang alleen door hetzelfde of een gelijkwaardig type dat door de fabrikant wordt aanbevolen. Accu's volgens de instructies van de fabrikant afvoeren.

⚠ WAARSCHUWING!	
	Verbrijzelingsgevaar! Houd uw handen uit de buurt.

⚠ OPGELET!	
	Knelgevaar! Houd uw handen uit de buurt.

⚠ OPGELET!	
	Om het risico op botsingen te verminderen, moet u ervoor zorgen dat de unit in een optimaal zichtbare positie staat.
	Wees voorzichtig bij het transporteren van een last over natte vloeren/oppervlakken.
	Oogbescherming, veiligheidsschoenen en beschermende kleding zijn vereist bij het bedienen van deze apparatuur.

⚠ OPGELET!	
	Niet bedienen zonder alle op hun plaats zittende afschermingen, afdekkingen en panelen.

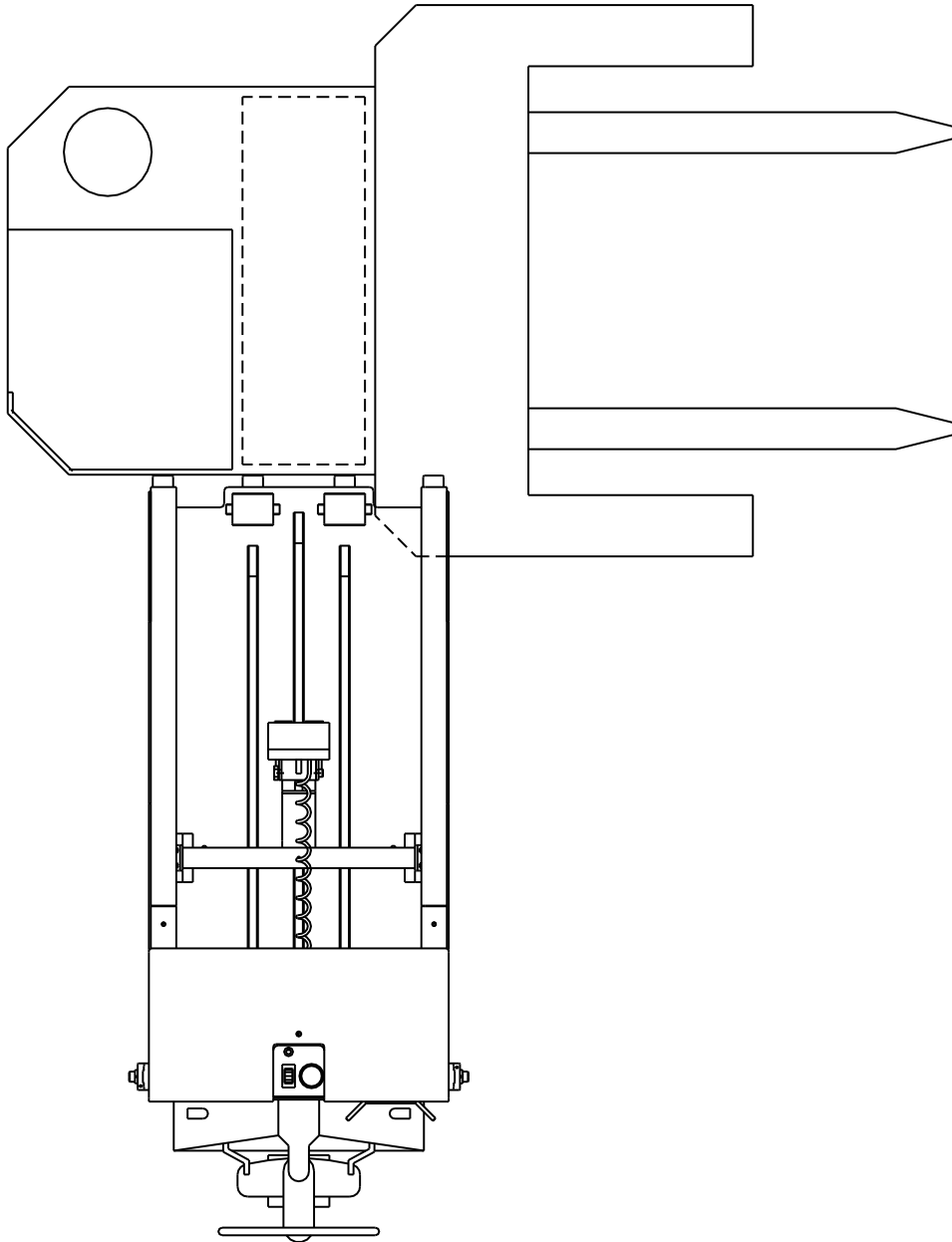
⚠ WAARSCHUWING!	
	Verbrijzelingsgevaar! Houd uw voeten uit de buurt.

⚠ WAARSCHUWING!	
	Bewegende delen! Houd uw handen en vingers uit de buurt.

⚠ OPGELET!	
	Let bij het vervangen op de juiste polariteit van de accupolen.

POSITIONERING

Positionering EZ-Tugger en heftruck



BEDIENINGSINSTRUCTIES


Bedieningsinstructies

Beschrijving:



De EZ-Tugger is een handmatig aangedreven, elektrische accuwisselaar die is ontworpen voor toepassingen met een laag volume en kleine tot middelgrote accu's, zoals die in reachtrucks, orderpickers en aangedreven pallettrucks. Hoewel de capaciteit van de EZ-Tugger 2300 lbs (1043 kg) bedraagt, wordt het hanteren van accu's van meer dan 2000 lbs (907 kg) moeilijk en niet aanbevolen.



 Voordat de EZ-Tugger wordt bediend, is het belangrijk dat de bediener de juiste veiligheidsprocedures en -instructies zoals beschreven in deze eigenaarshandleiding grondig doorneemt en begrijpt.



Alle bedieners moeten worden getraind of gecertificeerd (indien vereist) voor het gebruik van de EZ-Tugger.



Veiligheidsschoenen, een veiligheidsbril en beschermende kleding zijn verplicht in accuomtes. Draag ze te allen tijde. Rubberen handschoenen, rubberen schorten en volledige gelaatsschermen zijn vereist voor het wassen en onderhouden van

vorkheftruckaccu's. Wees steeds **voorzichtig** en gebruik uw **gezonde verstand**.

Vorbereiding:

1. Parkeer de heftruck in een loodrechte positie naast de EZ-Tugger (afbeelding Positionering van de EZ-Tugger en heftruck op pagina 6).
2. Bereid de heftruck als volgt voor op het verwijderen van de accu:
 - Laat de vorken zakken tot ze plat op de vloer liggen.
 - Zet de parkeerrem aan.
 - Verwijder eventuele beschermkappen.
 - Haal de accu uit het stopcontact en plaats de stekker en de kabel zo dat er tijdens het verwijderen van de accu geen haperingen of knijpbewegingen optreden.
 - Verwijder de accuvasthouder.

EXTRACTIE

Extractie uit de heftruck



1. Plaats de Tugger voor het accucompartiment en laat de unit op de grond zakken (afbeelding positionering EZ-Tugger en heftruck op pagina 6).

2. Schuif de magneet uit totdat deze contact maakt met de accu die moet worden verwijderd. **Houd** vervolgens de **AAN**-knop van de magneet ingedrukt. Terwijl u de **AAN**-knop van de magneet ingedrukt houdt, drukt u de tuimelschakelaar naar achteren om de accu eruit te trekken, totdat deze zich net boven de grote witte invoerrollen op de Tugger bevindt.



3. Breng de Tugger omhoog totdat de rollen het gewicht van de accu dragen, **houd** de **AAN**-knop van de magneet ingedrukt en trek de accu in de Tugger.



4. Breng de Tugger omhoog of omlaag tot de hoogte van de rolstandaard en druk vervolgens de tuimelschakelaar naar voren om de accu op de rolstandaard te duwen.

Invoer in de heftruck:

1. Breng de Tugger omhoog tot het niveau van de rolstandaard en haal de opgeladen accu eruit.
2. Plaats de Tugger voor het accucompartiment van de heftruck en breng de accu omhoog of omlaag tot **iets boven** (ca. 1,27 cm) het niveau van de rol of het schuifbed van de heftruck.
3. Druk de tuimelschakelaar naar voren om de accu zo ver mogelijk in de heftruck te duwen.
4. Als de Tugger terugduwt voordat de accu is geplaatst, laat u de Tugger voorzichtig tot op de vloer zakken en drukt u de tuimelschakelaar naar voren om de accu de rest van de weg naar binnen te duwen **terwijl u de hendel voor het neerlaten in de onderste positie houdt**.

Afsluiting:

1. Trek de EZ-Tugger weg van de heftruck en parkeer hem op een veilige locatie.
2. Controleer de ontladen accu, sluit de kabels aan en schakel de lader in.
3. Bereid de heftruck als volgt voor op gebruik:
 - Breng de accuvasthouder aan
 - Sluit de accu aan
 - Breng de beschermkappen aan
 - Controleer de accu-indicator

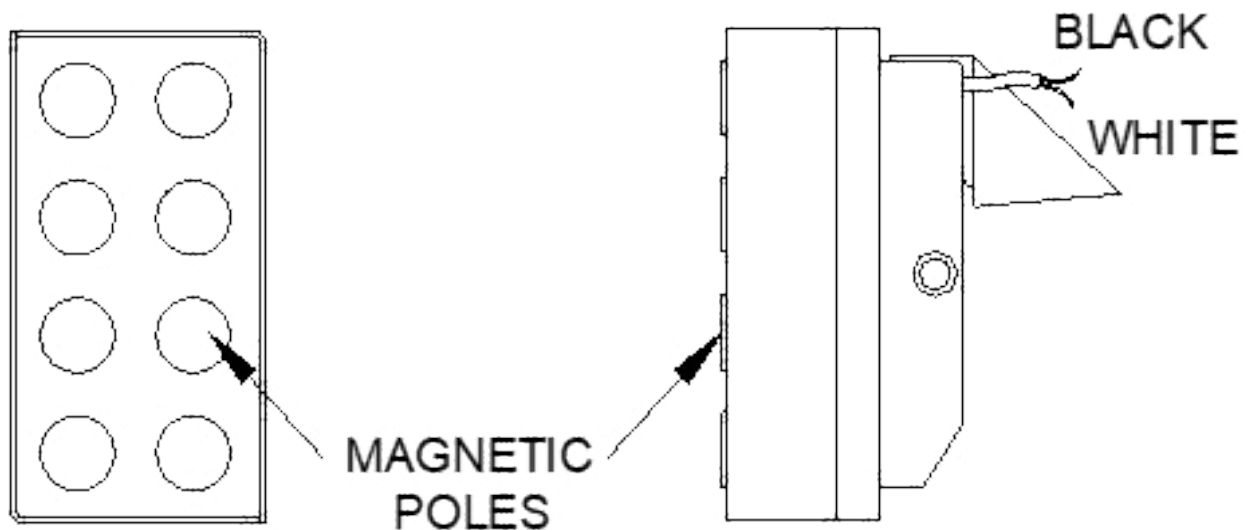


Elektromagneetonderhoud

Elektromagneten vereisen zeer weinig onderhoud om een lange levensduur te bieden. Dagelijks gebruik van een papieren doek om het magneetvlak vrij van vuil, vet, olie of andere vreemde stoffen te houden, garandeert een jarenlange levensduur en duizenden veilige verrichtingen.

De trekkracht wordt sterk verminderd wanneer het magneetvlak vuil is. Wees voorzichtig bij het hanteren van de magneet om het trekoppervlak niet te beschadigen of te graveren. Als het vlak sterk versleten is, slijpt u een paar duizendsten van een inch van het vlak af om het trekoppervlak op te schonen.

Probeer nooit de elektrische snoeren die in de magneet zijn gemonteerd te verwijderen. Als u dit doet vernietigt u de magneet en moet deze opnieuw worden opgebouwd of vervangen.



ONDERHOUD

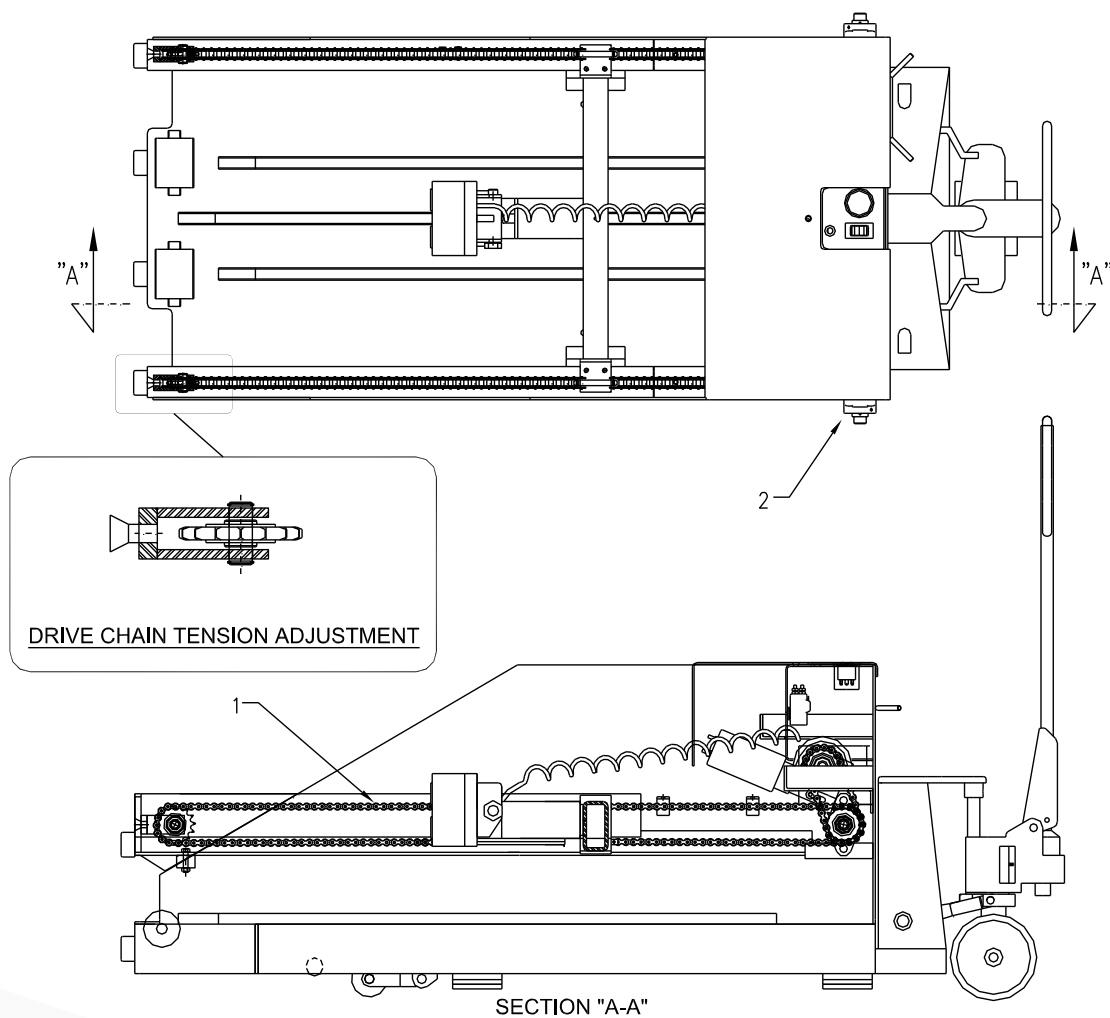
Onderhoud aandrijfmechanisme

Item	Smeerpunten	Aantal punten	Smeermiddel	Frequentie
1	Aandrijfketting	3	TEF-LUBE 2000	Maandelijks
2	Lager	2	'Rotanium' Blue Grease	2 maanden

OPGELET:

- Controleer maandelijks en zet alle bouten vast die loszitten.
- Controleer spanning van de aandrijfketting. Hij mag niet meer dan 1,27 cm doorhangen.
- Zie het kader 'Afstellen van de aandrijfkettingspanning' hieronder.
- Bij overmatige speling verwijdert u een volledige schakel of 1/2 schakel en past u opnieuw aan indien vereist.

Vervang de ketting als deze erg versleten of uitgerekt is.

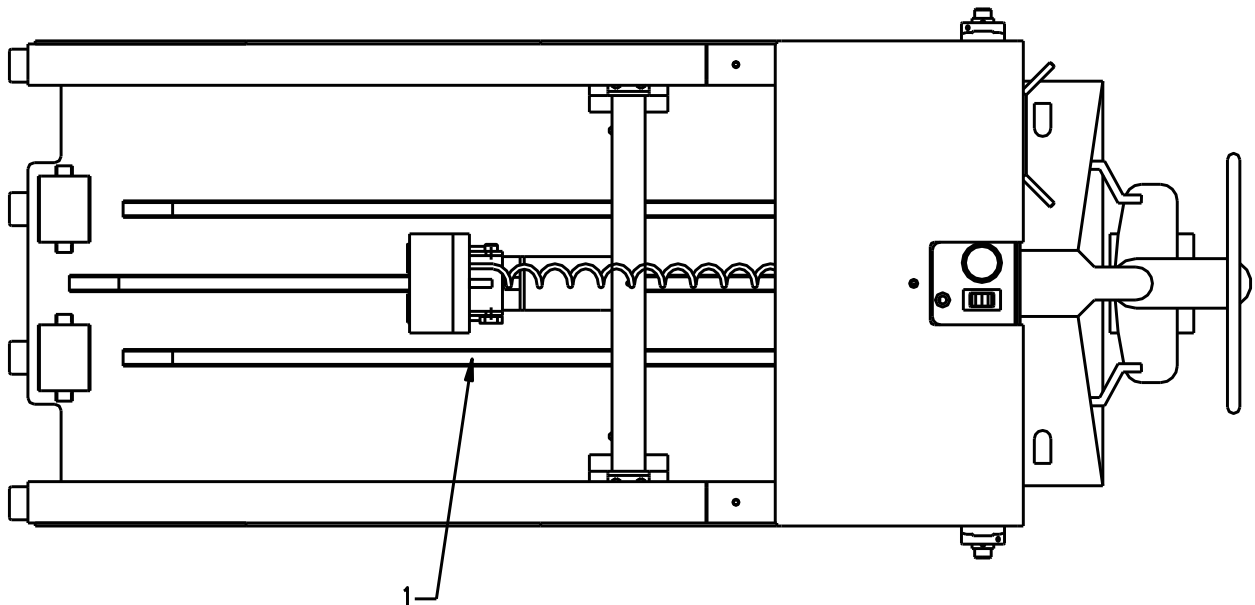


Onderhoud schuifstrip

De drie (3) schuifstrips (**Nummer 1**) op de vloer van de **Battery Tugger** hebben regelmatig onderhoud nodig om lang en nuttig mee te gaan (wekelijks).

Veeg de bovenkant van de schuifstrips af om vuil, vet, olie en andere vreemde materialen te verwijderen. Dit vermindert de wrijving en zorgt voor een lange levensduur en duizenden veilige verrichtingen.

Vervang de schuifstrips als ze sterk versleten zijn. Buig hiervoor de voorste schuifstripkanaal eruit en schuif de kunststof schuifstrip naar buiten. Schuif de nieuwe schuifstrip in het schuifstripkanaal en buig het kanaal dicht om de strip op zijn plaats te houden.

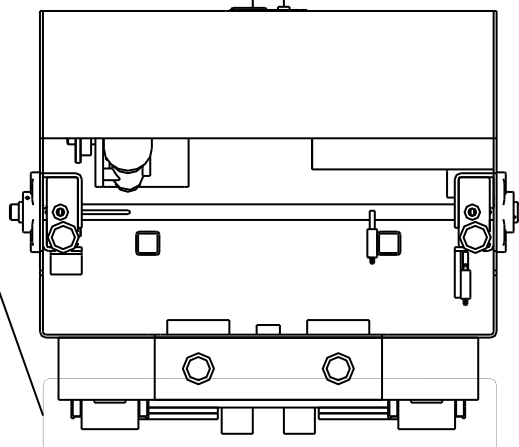
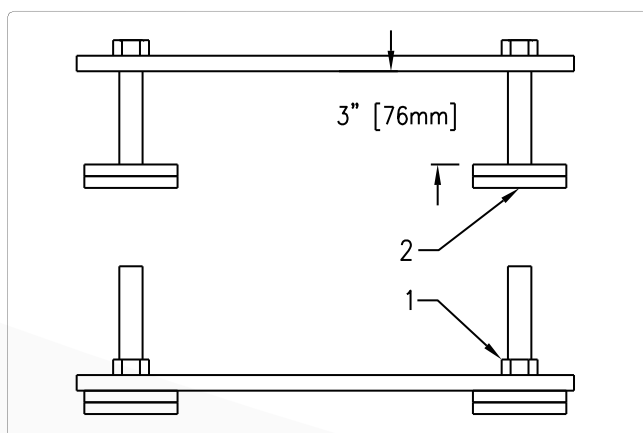
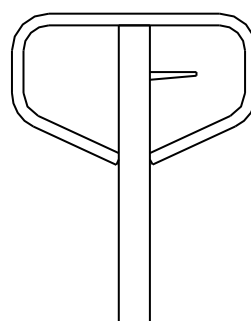
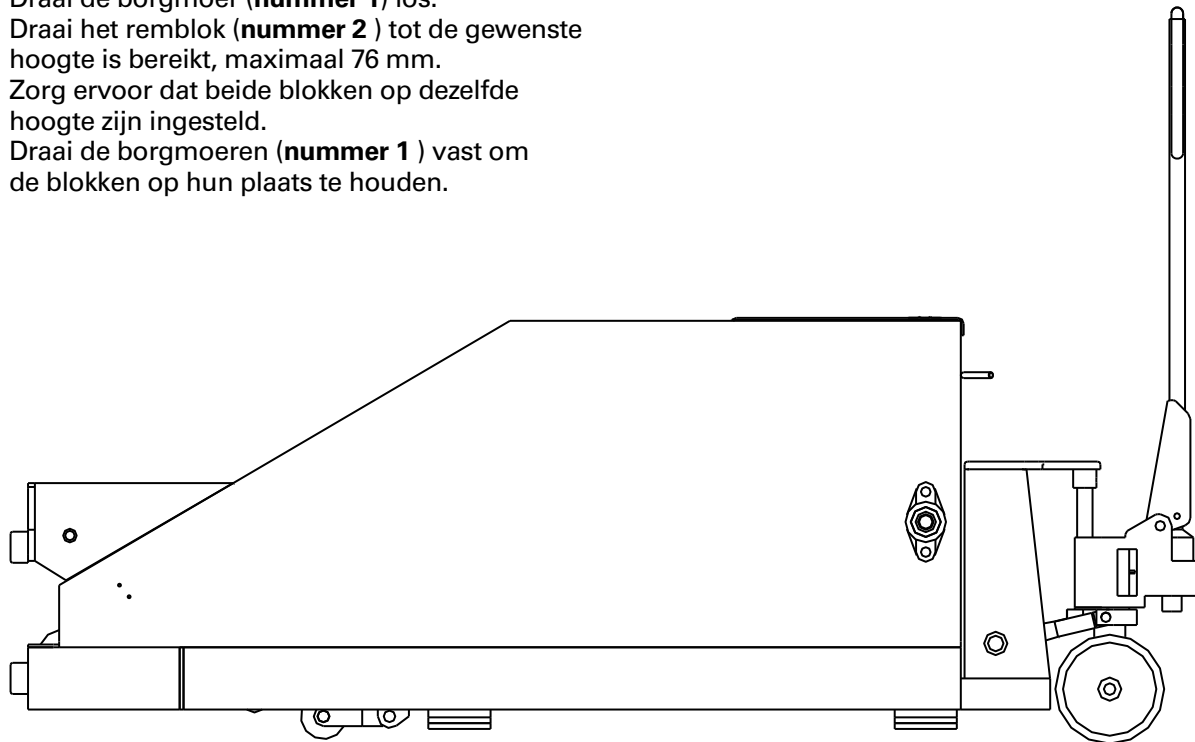


HOOGTEAFSTELLING

Hoogteafstelling rem pallettruck

Stel één remblok tegelijk af.

1. Draai de borgmoer (**nummer 1**) los.
2. Draai het remblok (**nummer 2**) tot de gewenste hoogte is bereikt, maximaal 76 mm.
Zorg ervoor dat beide blokken op dezelfde hoogte zijn ingesteld.
3. Draai de borgmoeren (**nummer 1**) vast om de blokken op hun plaats te houden.



ONDERHOUDSCHECKLIST

Checklist regelmatig onderhoud

Vereiste reparaties

Inspectie uitgevoerd	Ja	Nee	Reparaties uitgevoerd	Eind-datum
1. Visuele inspectie van de unit op schade of ontbrekende onderdelen.				
2. Verwijder het consoledeksel en de kettingbeschermers.				
3. Controleer alle elektrische aansluitingen op veiligheid.				
4. Controleer de bevestiging van de elektrische aandrijving en het tandwiel op veiligheid.				
5. Controleer of de accumeter werkt.				
6. Controleer de staat en veiligheid van de magneetschakelaar.				
7. Controleer de remblokken op slijtage en aanpassing.				
8. Controleer de vloerwielen en assen op slijtage en schade. Smeermiddel.				
9. Controleer de geleiders op slijtage, schade en veiligheid. Smeer elke 750 uur.				
10. Controleer de afstelling en veiligheid van de eindschakelaars van de brug.				
11. Controleer de schuifstrips op slijtage, schade en veiligheid.				
12. Controleer de bedrollen en assen op slijtage en/of schade.				
13. Controleer de ketting en tandwielen op slijtage. Smeer elke 250 uur.				
14. Inspecteer visueel of alle bevestigingsmiddelen op hun plaats en vast zitten.				
15. Algemene reiniging van unit (afvegen met een niet-schurend schoonmaakmiddel).				
16. Plaats alle afdekkingen terug en zet ze vast.				

www.enersys.com

© 2024 EnerSys. Alle rechten voorbehouden. Verspreiding zonder toestemming is verboden. Handelsmerken en logo's zijn eigendom van EnerSys en diens gelieerde ondernemingen, met uitzondering van UL, CE en UK CA, die geen eigendom zijn van EnerSys. Herzieningen zijn mogelijk zonder voorafgaande kennisgeving. Wijzigingen en fouten voorbehouden.

EMEA-NL-OM-PROS-EZT-1124

EnerSys[®]

Power/Full Solutions