

# **PROSERIES<sup>®</sup>**

## **EZ-Tugger Akkumulátorkezelő berendezés**



## **FELHASZNÁLÓI KÉZIKÖNYV**

# TARTALOM

Bevezetés .....	3
Jelmagyarázati táblázat.....	4
Veszély, Figyelem, Vigyázat címkék .....	5
Az EZ-Tugger és az emelőtargonca pozicionálása .....	6
Üzemeltetési útmutató .....	7
Kihúzás az emelőtargoncából .....	8
Az elektromágnes karbantartása .....	9
A hajtómechanizmus karbantartása .....	10
A csúszósáv karbantartása .....	11
A raklapemelő fékmagasságának beállítása .....	12
Rendszeres karbantartási ellenőrzőlista ..	13

# BEVEZETÉS

## PROSERIES®

A jelen dokumentumban foglalt információk kritikus fontosságúak az EZ-Tugger biztonságos kezeléséhez és megfelelő használatához. Globális rendszerspecifikációt, valamint a kapcsolódó biztonsági intézkedéseket, magatartási kódexeket, az üzembe helyezésre és az ajánlott karbantartásra vonatkozó iránymutatást tartalmaz. Ezt a dokumentumot meg kell őrizni, és az akkumulátorkezelő berendezéssel végzett munkáért felelős összes felhasználó számára hozzáférhetővé kell tenni. A felhasználók felelősek azért, hogy a rendszer használata megfelelő és biztonságos legyen a várható és felmerülő üzemi körülmények alapján.

Ez a felhasználói kézikönyv fontos biztonsági utasításokat tartalmaz. Mielőtt használni kezdené az akkumulátort és a berendezést, amelybe az akkumulátor beszerelésre kerül, figyelmesen olvassa el a jelen kézikönyvben található, az akkumulátorral kapcsolatos biztonsági és üzemeltetési szakaszokat.

A tulajdonos felelőssége annak biztosítása, hogy a jelen dokumentáció használata és minden kapcsolódó tevékenység megfeleljen az adott ország vonatkozó jogszabályi követelményeinek.

Ez a felhasználói kézikönyv nem helyettesíti az EZ-Tugger kezelésére és üzemeltetésére vonatkozó betanítást, amelyet a helyi jogszabályok és/vagy iparági szabványok megkövetelhetnek. Az akkumulátorrendszer bármilyen célú kezelése előtt gondoskodni kell az összes felhasználó megfelelő betanításáról és eligazításáról.

**Szervizelésért forduljon a területi képviselőjéhez, vagy hívja a következő számot:**

**EnerSys EMEA**  
EH Europe GmbH  
Baarerstrasse 18  
6300 Zug, Svájc  
Tel: +41 44 215 74 10

**EnerSys Globális Központ**  
2366 Bernville Road  
Reading, PA 19605 USA  
Tel: +1-610-208-1991  
+1-800-538-3627

**EnerSys APAC**  
85, Tuas Avenue 1  
Szingapúr 639518  
+65 6558 7333

[www.enersys.com](http://www.enersys.com)

**Az Ön és mások biztonsága nagyon fontos**

**⚠ FIGYELMEZTETÉS** Az utasítások figyelmen kívül hagyása halált vagy súlyos sérülést okozhat.

# JELMAGYARÁZAT

UTE-XX-24-FM

Rekesz szélessége (76 cm [30 hüvelyk]; 91 cm [36 hüvelyk])

DC feszültség (V)

FM = Front Mount = elülső rögzítés

## Jelmagyarázati táblázat



Olvassa el a mellékelt dokumentációt



Olvassa el a kézikönyvet



Ne működtesse az eszközt, ha az összes védőelem és burkolat nincs a helyén



Zúzódásveszély – Tartsa távol a kezét



Beakadásveszély – lánc, fogaskerék vagy csiga miatt



Becsípődésveszély



Lezuhanó teher miatti zúzódásveszély



Zúzódásveszély – Tartsa távol a lábát



Viseljen védőszemüveget



Viseljen munkavédelmi cipőt



Csúszásveszély



Nehéz tárgy – Ne lépje túl az ajánlott berakott tömeget



Viseljen védőruházatot



Viseljen gumikesztyűt



Viseljen arcvédőt

Ez a kézikönyv fontos információkat tartalmaz az EZ-Tugger megfelelő üzemeltetéséhez és karbantartásához a maximális teljesítmény, gazdaságosság és biztonság érdekében. A helyes üzemeltetési eljárások és az ajánlott megelőző karbantartási javaslatok betartása hosszú, megbízható és biztonságos üzemeltetést biztosít.

# CÍMKÉK


## Veszély, Figyelem, Vigyázat címkék


<b>VESZÉLY! ⚠</b>	
	A terhek emelését/szállítását csak tanúsítvánnyal rendelkező kezelők végezhetik ezzel az egységgel. A berendezés üzemeltetésekor tartsa szabadon az rakodóteret.
	Ne próbáljon 1134 kg-nál nehezebb terhet elmozdítani. Ez hátsérülést vagy izomrándulást okozhat. Lejtőkön közlekedjen óvatosan.
	Ne kísérelje meg a berendezés működtetését módosult tudatállapotban (betegen vagy gyógyszerek, alkohol stb. hatása alatt). A működési hibák veszélyes és potenciálisan HALÁLOS helyzeteket idézhetnek elő.


<b>⚠ VIGYÁZAT!</b>	
	Az ütközésveszély csökkentése érdekében ügyeljen arra, hogy az egység jól látható helyen legyen.
	Legyen óvatos, amikor nedves padlón/felületen szállít terhet.
	A berendezés működtetésekor védőszemüveget, védőcipőt és védőruházatot kell viselni.

<b>⚠ VIGYÁZAT!</b>	
	Az akkumulátor üzemi hőmérséklet-tartománya -20 °C és +50 °C között van. Ne használja a gyártó ajánlásától eltérő hőmérsékleten.

<b>⚠ VIGYÁZAT!</b>	
	Ne működtesse a gépet, ha nincs a helyén az összes védőelem, burkolat és panel.

<b>⚠ VIGYÁZAT!</b>	
	Az akkumulátor szakszerűtlen cseréje robbanásveszélyt okozhat. Csak a gyártó által ajánlott vagy azzal egyenértékű típusra cserélje. Az akkumulátorokat a gyártó utasításai szerint ártalmatlanítsa.

<b>⚠ FIGYELEM!</b>	
	Zúzódszveszély! Tartsa távol a lábát.

<b>⚠ FIGYELEM!</b>	
	Zúzódszveszély! Tartsa távol a kezét.

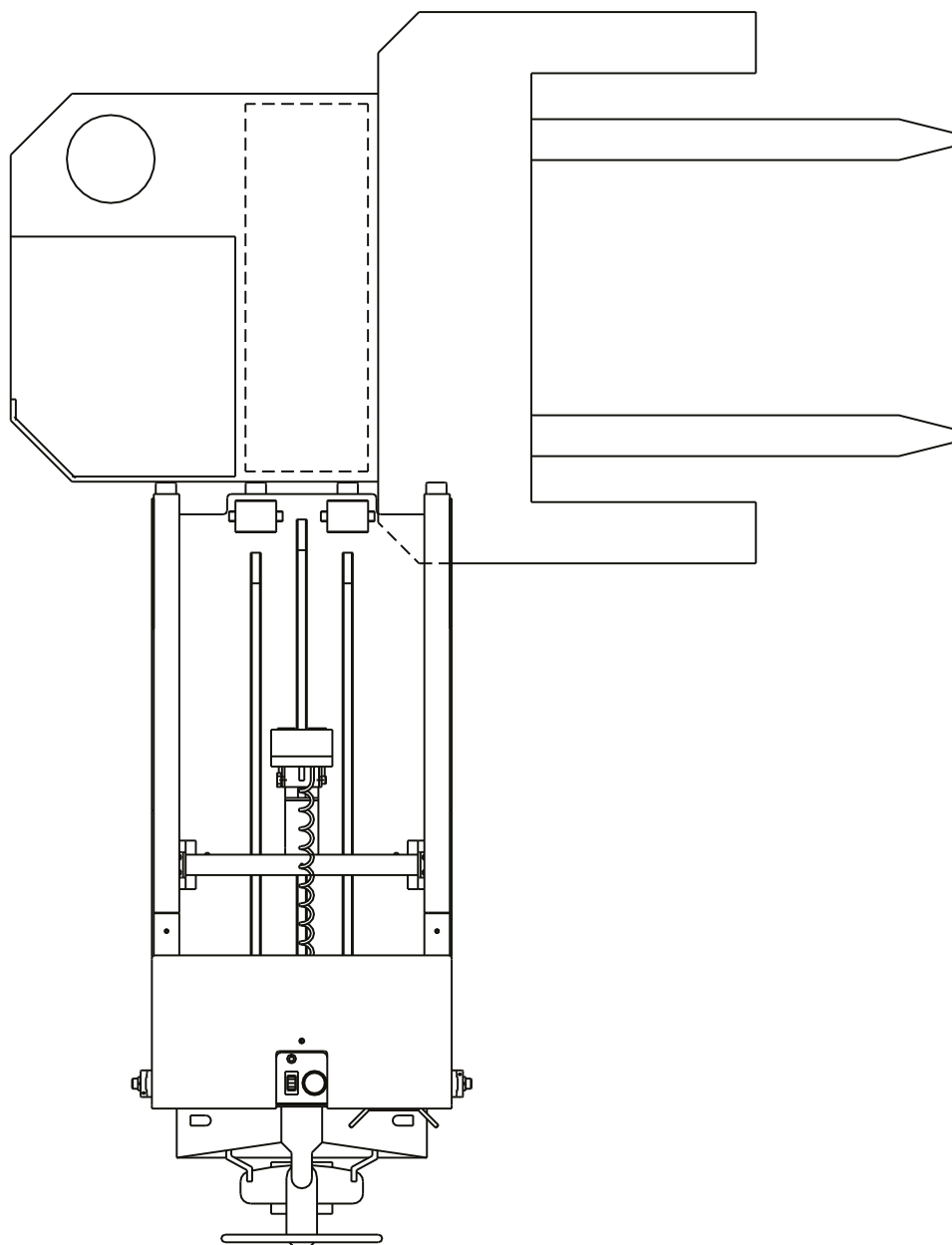
<b>⚠ FIGYELEM!</b>	
	Mozgó alkatrészek! Tartsa távol a kezét és az ujjait.

<b>⚠ VIGYÁZAT!</b>	
	Becsípődésveszély! Tartsa távol a kezét.

<b>⚠ VIGYÁZAT!</b>	
	A csere során ügyeljen az akkumulátorpólusok helyes polaritására.

# POZICIONÁLÁS

Az EZ-Tugger és a targonca pozicionálása



# ÜZEMELTETÉSI ÚTMUTATÓ

## Üzemeltetési útmutató

### Leírás:



Az EZ-Tugger egy kézi működtetésű, elektromosan meghajtott akkumulátorcserélő, amelyet olyan kis volumenű alkalmazásokhoz és kis- és közepes méretű akkumulátorokhoz terveztek, amelyek például tolóoszlopos targoncákban, komissiózóknak és elektromos raklapemelőkben találhatók. Bár az EZ-Tugger teherbírása 1043 kg, a 907 kg feletti akkumulátorok kezelése nehézkessé válik vele, és nem ajánlott.



Az EZ-Tugger üzemeltetése előtt fontos, hogy a kezelő alaposan áttekintse és megértse a Felhasználói kézikönyvben foglalt biztonsági eljárásokat és utasításokat.



Minden kezelőnek képzettnek kell lennie vagy (szükség esetén) képesítéssel kell rendelkeznie az EZ-Tugger használatára vonatkozóan.



Az akkumulátortermekek kötelezően munkavédelmi cipőt, védőszemüveget és védőruhákat kell viselni. Ezeket folyamatosan viselni kell. Gumikesztyűt, gumikötényt és teljes arcvédőt kell viselni a villástargonca-akkumulátorok mosásakor és szervizeléseinél. Mindig legyen **óvatos** és használja a **józan eszét**.

### Előkészületek:

1. Állítsa a targoncát merőleges helyzetbe az EZ-Tugger mellé (az EZ-Tugger és a targonca pozicionálásáról a 6. oldalon talál ábrát).
2. Készítse elő a targoncát az akkumulátor eltávolításához az alábbiak szerint:
  - Engedje le a villát, amíg teljesen hozzá nem simul a talajhoz.
  - Húzza be a rögzítőféket.
  - Távolítsa el a védőburkolatokat.
  - Húzza ki az akkumulátort, és úgy helyezze el a csatlakozódugót és a kábelt, hogy az akkumulátor eltávolításakor ne törjön meg vagy ne csípődjön be.
  - Távolítsa el az akkumulátortartó ajtaját.

## Kihúzás az emelőtargoncából



1. Állítsa az EZ-Tuggert az akkumulátorrekesz elé, és engedje le az egységet a talajra (az EZ-Tugger és az emelőtargonca pozicionálásáról a 6. oldalon talál ábrát).



2. Kapcsolja ki a mágnezt, amíg hozzá nem ér az eltávolítandó akkumulátorhoz. Ezután nyomja meg és **TARTSA LENYOMVA** a mágnes **ON** (bekapcsoló) gombját. Tartsa lenyomva a mágnes **ON** (bekapcsoló) gombját, és nyomja vissza a billenőkapcsolót az akkumulátor kihúzásához addig, amíg az éppen az EZ-Tugger nagy fehér bemeneti görgője fölé kerül.



3. Emelje fel az EZ-Tuggert annyira, hogy a görgők megtámasszák az akkumulátor súlyát, és miközben újra **lenyomva tartja** a mágnes **ON** (bekapcsoló) gombját, húzza be az akkumulátort az EZ-Tugger belsejébe.



4. Emelje fel vagy engedje le az EZ-Tuggert a görgős állvány magasságába, majd nyomja előre a billenőkapcsolót az akkumulátor görgős állványra történő kitolásához.

### Behelyezés az emelőtargoncába:

1. Emelje fel az EZ-Tuggert a görgős állvány szintjére, és helyezze bele a feltöltött akkumulátort.
2. Állítsa az EZ-Tuggert a targonca akkumulátorrekesze elé, majd emelje fel vagy engedje le az akkumulátort úgy, hogy **kissé felette** legyen (kb. 1,27 cm-re) a targonca görgője vagy csúszóágya szintjének.
3. Nyomja előre a billenőkapcsolót, és tolja be az akkumulátort ütközésig a targoncába.
4. Ha az EZ-Tugger az akkumulátor behelyezése előtt ellenállásba ütközik, óvatosan engedje le a talajra, és miközben **a leeresztő kart a lefelé pozícióban tartja**, nyomja előre a billenőkapcsolót, hogy az akkumulátort egészen betolja.

### Befejezés:

1. Húzza el az EZ-Tuggert a targoncától, és parkolja le biztonságos helyen.
2. Ellenőrizze a lemerült akkumulátort, csatlakoztassa a kábeleket, és kapcsolja be a töltőt.
3. Készítse elő a targoncát a használatra az alábbiak szerint:
  - Helyezze vissza az akkumulátortartó ajtót
  - Csatlakoztassa az akkumulátort
  - Helyezze vissza a védőburkolatokat
  - Ellenőrizze a mérőkijelzőt





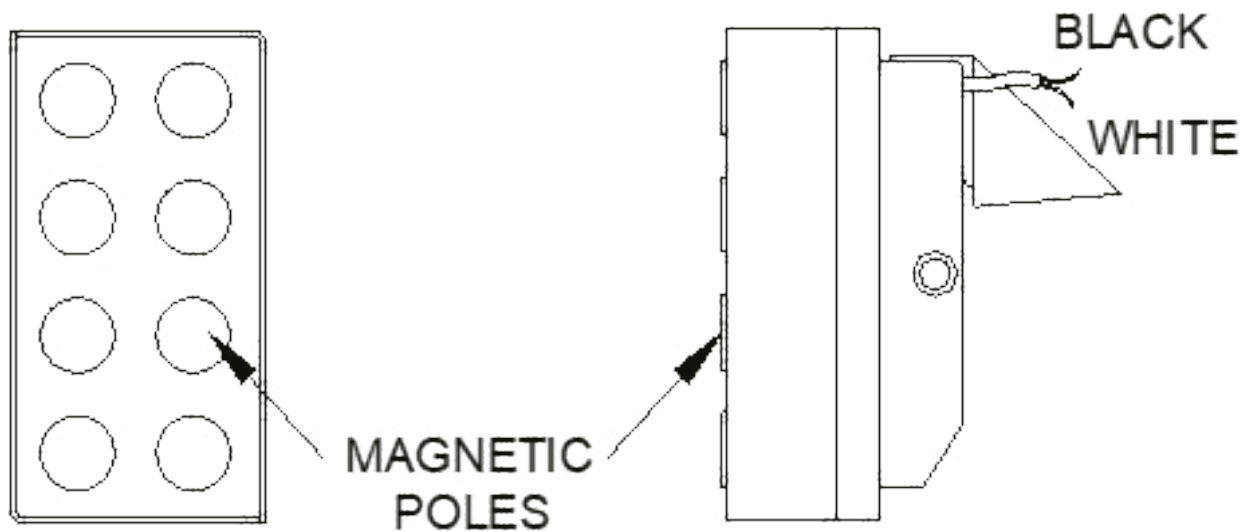
## Elektromágneses karbantartása

Az elektromágnesek nagyon kevés karbantartást igényelnek a hosszú élettartam érdekében.

Ha minden nap letörli papírtörővel a mágnes felületéről a törmeléket, zsírt, olajat vagy egyéb idegen anyagokat, ezzel biztosítja a hosszú élettartamot és a több ezer alkalmas biztonságos működést.

Ha a mágnes felülete szennyezett, a húzóereje jelentősen csökken. Óvatosan kezelje a mágnes, hogy ne karcolja vagy rongálja meg a húzófelületet. Ha a felület erősen elkopott, finoman csiszolja le a felületet néhány ezred hüvelyknyit, hogy megtisztítsa a húzófelületet.

Soha ne próbálja meg eltávolítani a mágnesbe szerelt elektromos vezetékeket. Ellenkező esetben a mágnes tönkremegy, és újra kell építeni vagy ki kell cserélni.



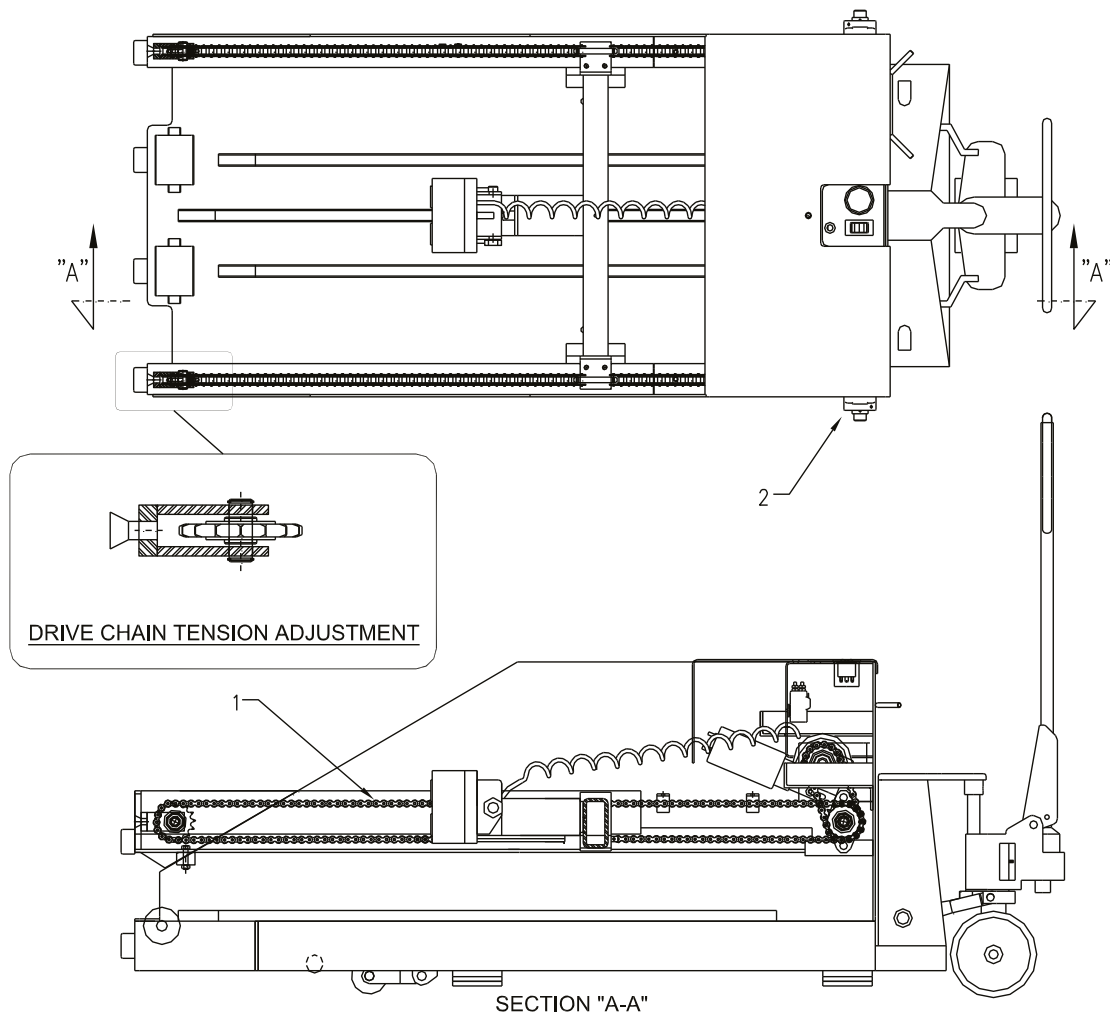
## A hajtómechanizmus karbantartása

Tétel	Kenési pontok	Pontok száma	Kenőanyag	Gyakoriság
1	Hajtólánc	3	TEF-LUBE 2000	Havonta
2	Csapágy	2	„Rotanium” Blue Grease zsír	Kéthavonta

### FIGYELEM:

- Havonta ellenőrizze és a meglazult csavarokat húzza meg.
- Ellenőrizze a hajtólánc feszességét. Az eltérés nem lehet nagyobb 1,27 cm-nél.
- Lásd a hajtóláncfeszesség beállítása jelölést alább.
- Ha túl laza, távolítson el egy teljes vagy fél láncszemet, és állítsa vissza a feszességet.

**Ha a lánc erősen elkopott vagy megnyúlt, cserélje ki.**

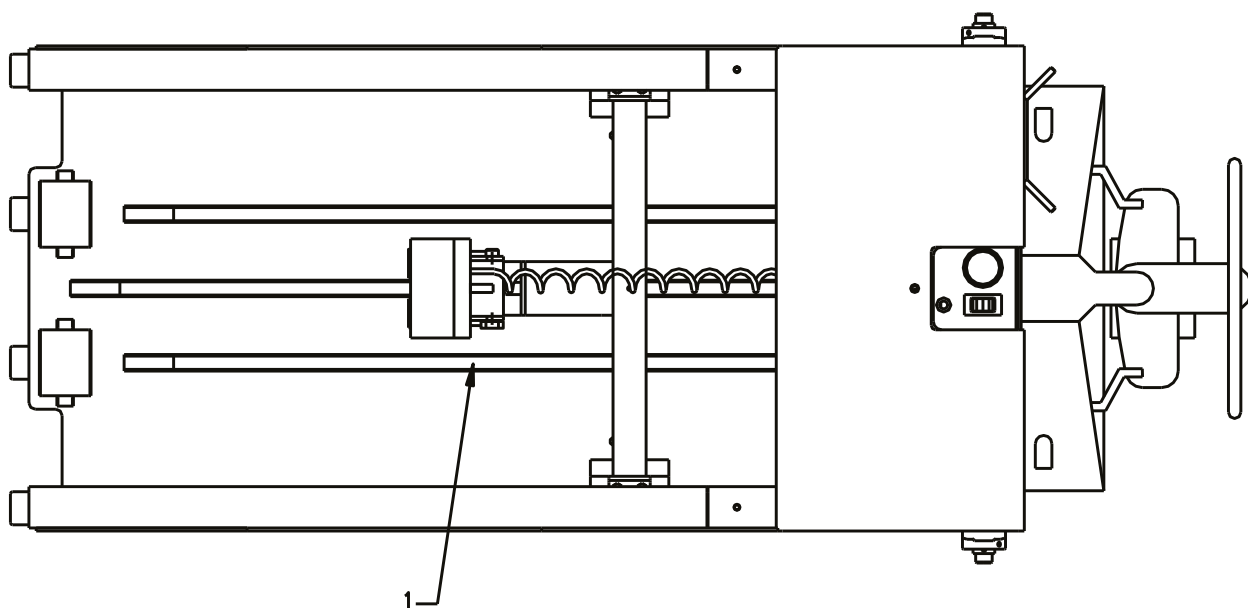


## A csúszósáv karbantartása

Az **akkumulátorcserélő** alján lévő három (3) csúszósáv (**1-essel jelölve**) rendszeres (hetente történő) karbantartást igényel a hosszú és produktív használat érdekében.

Törölje le a csúszósávok felületét, hogy eltávolítsa a törmeléket, a zsírt, az olajat és az egyéb idegen anyagokat. Ez csökkenti a súrlódást, és hosszú élettartamot, valamint több ezer alkalomnyi biztonságos működést biztosít.

Ha a csúszósávok erősen elkoptak, cserélje ki őket. Ehhez hajtsa ki a csúszósávcsatornát, és csúsztassa ki a műanyag csúszósávot. Csúsztassa az új csúszósávot a csúszósávcsatornába, és hajtsa be a csatornát, hogy a sáv a helyén maradjon.

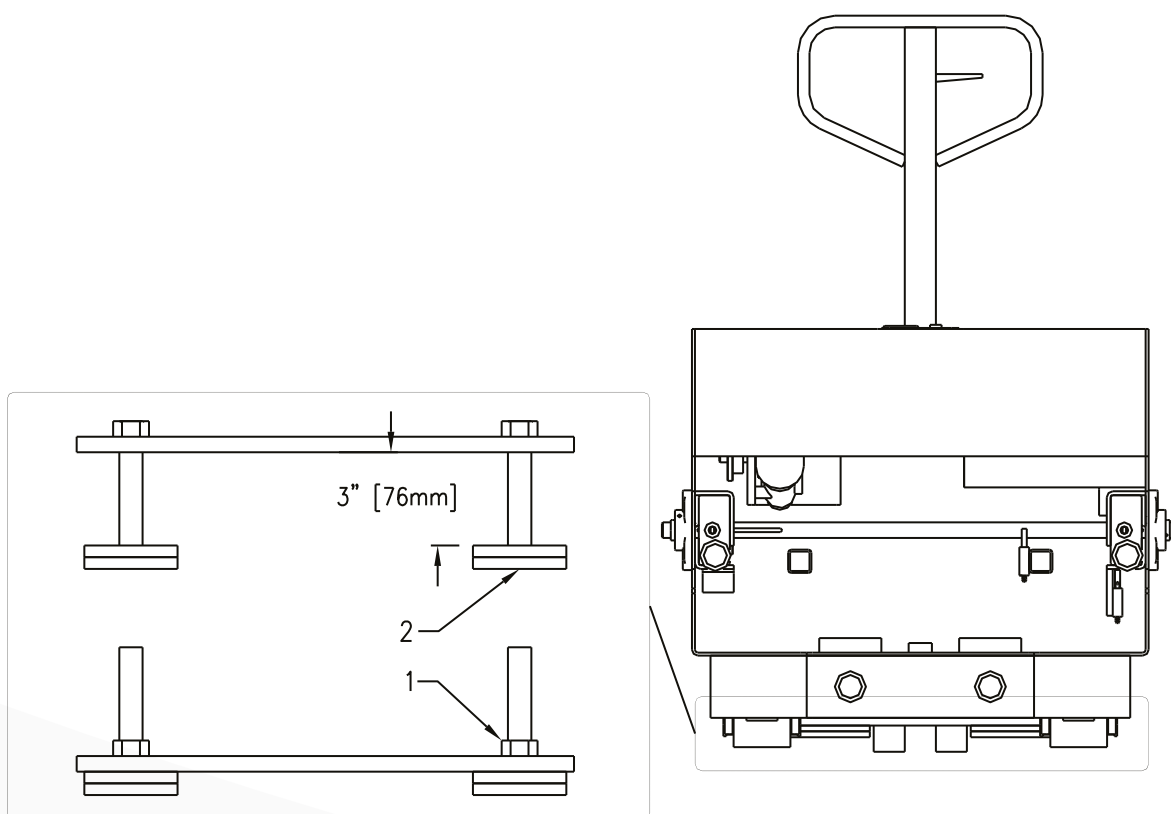
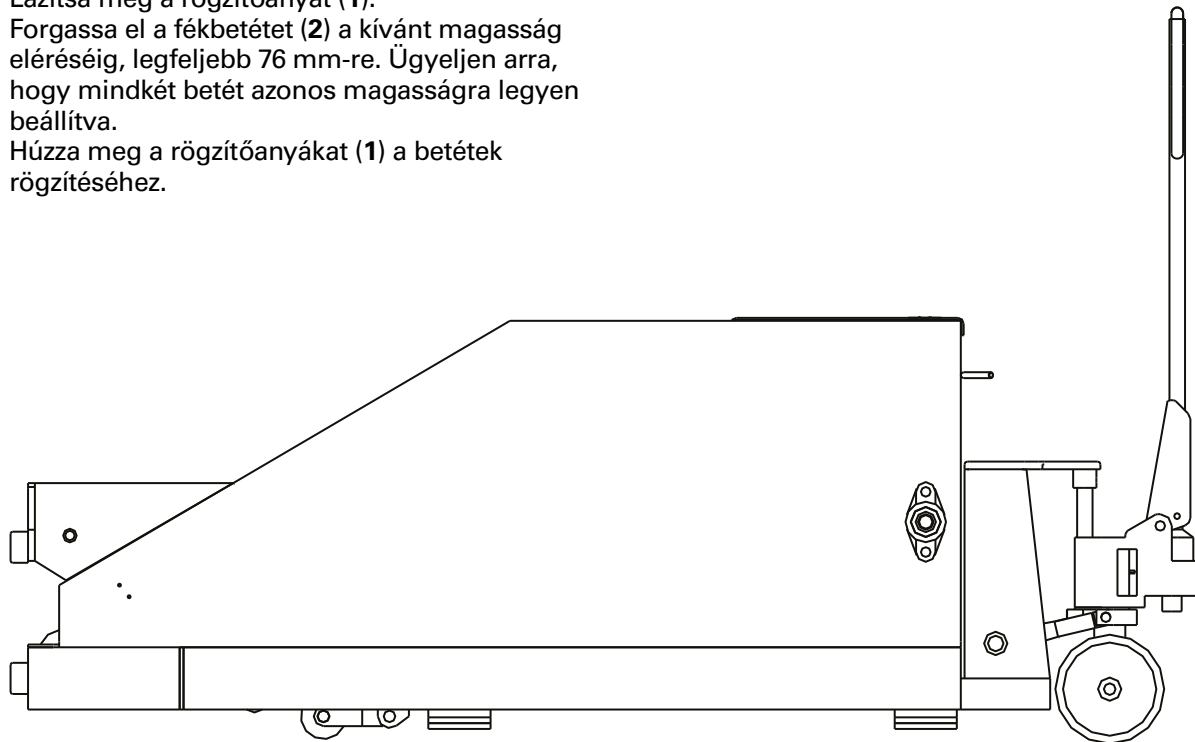


# A MAGASSÁG BEÁLLÍTÁSA

## A raklapemelő fék magasságának beállítása

Egyszerre csak az egyik fékbetétet állítsa be.

1. Lazítsa meg a rögzítőanyát (1).
2. Forgassa el a fékbetétet (2) a kívánt magasság eléréséig, legfeljebb 76 mm-re. Ügyeljen arra, hogy mindkét betét azonos magasságra legyen beállítva.
3. Húzza meg a rögzítőanyákat (1) a betétek rögzítéséhez.



# KARBANTARTÁSI ELLENŐRZŐLISTA

## Rendszeres karbantartási ellenőrzőlista

Szükséges javítások

Elvégzett ellenőrzés	Igen	Nem	Elvégzett javítások	Művelet dátuma
1. Az egység szemrevételezéses ellenőrzése, hogy nem sérült-e vagy hiányzik-e alkatrész.				
2. A konzolfedél és a láncvédők eltávolítása.				
3. Az összes elektromos csatlakozás biztonságosságának ellenőrzése.				
4. A hajtóegység-rögzítés és a lánckerék ellenőrzése.				
5. Az akkumulátormérő eszköz működésének ellenőrzése.				
6. A mágnesszelep irányváltó kapcsoló állapotának és biztonságosságának ellenőrzése.				
7. A fékbetétek kopásának és beállításának ellenőrzése.				
8. A padlókerekek és a tengelyek kopásának és épségének ellenőrzése. Kenés.				
9. A csapágyak kopásának, épségének és biztonságosságának ellenőrzése. Kenés 750 óránként.				
10. Ellenőrizni a daruhíd végálláskapcsolóinak megfelelő beállítását és biztonságosságát.				
11. A csúszósávok kopásának, épségének és biztonságosságának ellenőrzése.				
12. Az ágy görgőinek és a tengelyek kopásának és épségének ellenőrzése.				
13. A lánc és a lánckerekek kopásának ellenőrzése. Kenés 250 óránként.				
14. Szemrevételezéses ellenőrzés, hogy az összes rögzítőelem a helyén van-e és biztonságosan rögzítve van-e.				
15. A készülék általános tisztítása (áttörítés nem súroló hatású tisztítószerrel)				
16. Az összes burkolat visszahelyezése és rögzítése.				

[www.enersys.com](http://www.enersys.com)

© 2024 EnerSys. Minden jog fenntartva. Az illetéktelen terjesztés tilos. A védjegyek és logók az EnerSys és leányvállalatai tulajdonát képezik, kivéve az UL-t, a CE-t és az UKCA-t, amelyek nem az EnerSys tulajdonát képezik. Az előzetes értesítés nélküli átdolgozások jogát fenntartjuk. A hibák és tévedések joga fenntartva.

EMEA-HU-OM-PROS-EZT-1124

